



Malawi e Zambia

*Liwonde national park, South Luangwa national park e lago Malawi.
Tra i big five in stagione verde*

11 giorni di viaggio con possibili estensioni

Il calcolo dei giorni di viaggio esclude i voli.

Dal 25 gennaio al 4 febbraio 2015

CIO' CHE VEDREMO

Stagione verde, sinonimo per queste zone dell'Africa di paradiso. Non a caso tantissime specie animali decidono di far nascere i propri cuccioli in questo periodo. Un viaggio nella stagione verde tra Malawi e Zambia, per immergerci tra natura e popoli. In Zambia, nell'incredibile **South Luangwa national park**, entrando nel cuore del parco in jeep anche nelle ore notturne per i safari alla ricerca di predatori: la concentrazione di **leopardi** è altissima, ma potremo incontrare **leoni**, iene, genette, civette e in generale tutti i predatori notturni. Non mancheranno gli avvistamenti di antilopi, zebre, **bufali**, **elefanti** e un'abbondanza di predatori tra cui piccoli branchi di licaoni. Il parco ospita inoltre due rarità endemiche: *la giraffa di Thornicroft* e *lo gnu di Cookson*.

Ai piedi del Monte Mulanje national forest reserve, sito il lista per il titolo di Patrimonio dell'Umanità, montagna più alta dell'Africa meridionale, che vanta una foresta di 650km² e numerose **specie di animali** e piante uniche al mondo, montagna che i malawiani considerano **magica** per la ricchezza di **leggende** e di racconti che popolano l'immaginario collettivo. Sotto il monte Mulanje vedremo le **dolci colline** coperte dal manto immacolato e verde del tè: camminando tra gli spazi immensi delle piantagioni potremo incontrare **i lavoranti del tè all'interno delle numerose piantagioni**.

Ci sposteremo poi sulle rive del terzo lago più grande dell'Africa, **il lago Malawi**, una delle riserve d'acqua più grandi al mondo, dalle acque limpide e dalle spiagge bianche che non ha nulla da invidiare alle nostre coste italiane; si calcola che i pesci endemici che ne popolano le acque, i ciclidi, siano intorno alle 1000 specie. Infine nel **Liwonde national park**, parco più famoso del Malawi, di cui non si può restare delusi per il **safari in barca**: lo definiamo veramente imperdibile. Elefanti che nuotano a pochi metri dalla barca, ippopotami che grufolano, coccodrilli, impala che si abbeverano e famiglie di scimmie che si impegnano nella toeletta quotidiana: l'avifauna è davvero strepitosa, presente anche il **rinoceronte nero** all'interno del Santuario, luogo in cui è protetto. Il Malawi è davvero un Paese accogliente e caloroso: la sua gente ha un cuore caldo ed ospitale che in nessun altro Paese dell'Africa abbiamo mai sentito.

DURATA: 11 giorni, dal 25 gennaio al 4 febbraio 2015. Possibilità di estensioni **sulle bellissime spiagge del Lago Malawi, nella Mulanje Mountain forest reserve, alle Cascate Vittoria o nel Kafue national park, in Zambia**

→ SPEDIZIONE 95

Le **immagini** di Malawi e Zambia!

INDICE

IL VIAGGIO	2
MEZZO DI TRASPORTO E SISTEMAZIONI	3
CHI SIAMO	4
GUIDA AI SAFARI	5
PROGRAMMA DI VIAGGIO	7
QUOTA DI PARTECIPAZIONE	9
CONSIGLI DI VIAGGIO	10
EQUIPAGGIAMENTO	11
ECO-TURISMO	12

AROUND AWT

malawi tourism
ASSOCIATION
bringing together the best of malawi tourism

THE INTERNATIONAL
ECOTOURISM
SOCIETY
MEMBER



Follow us

Malawi e Zambia

Liwonde national park, South Luangwa national park e lago Malawi.
Tra i big five in stagione verde



IL VIAGGIO

Dal 25 gennaio al 6 febbraio 2015

I giorni in **Zambia** verranno trascorsi a stretto contatto con la natura, immersi nei safari: il **South Luangwa national park**, dove trascorreremo 3 notti sul fiume Luangwa, nella stagione verde, periodo in cui molti cuccioli vengono alla luce. Una buonissima occasione anche per ammirare il parco nella green season, la stagione verde: non vedrete mai il parco così ricco e pieno di rigogliosa natura. Sia la fauna che la flora sono al massimo dello splendore.

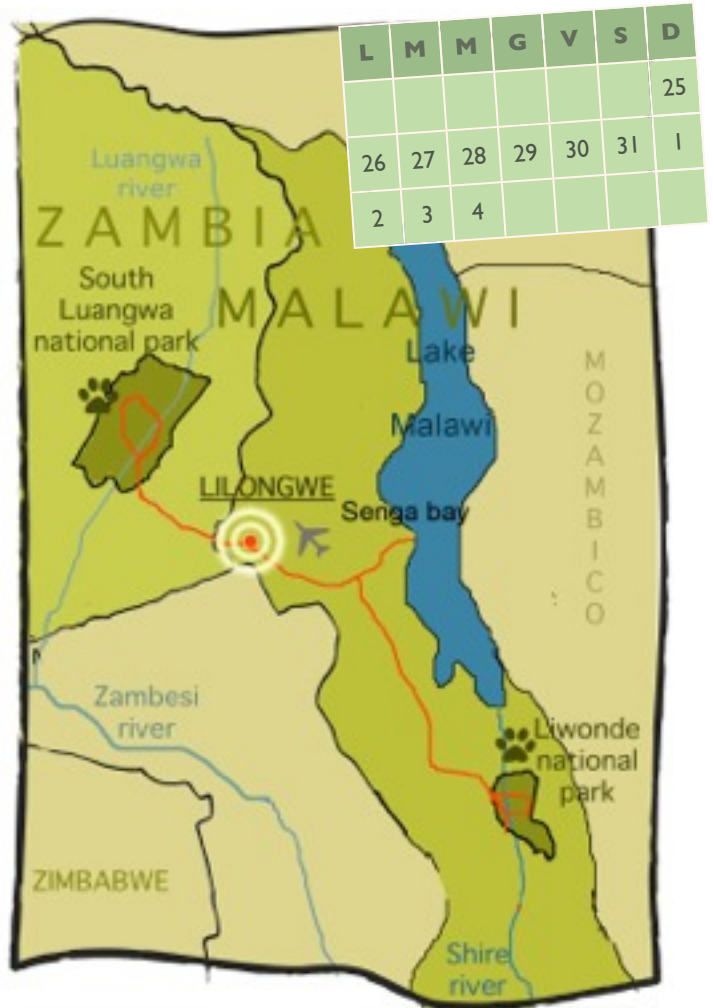
Il Luangwa è il cuore di un **incantevole ecosistema** che vanta antilopi, zebre, bufali, elefanti e un'abbondanza di predatori: leoni, sciacalli, iene, ghepardi, piccoli branchi di licaoni ormai in via d'estinzione e, non ultimo e relativamente semplice da avvistare, il leopardo. Il parco ospita inoltre due rarità endemiche: la giraffa di Thornicroft e lo gnu di Cookson. **Un vero paradiso** anche dal punto di vista ornitologico con più di 400 specie di uccelli. Il parco è famoso per i leopardi: questo felino solitario, però, è difficile da avvistare, ma durante i night safari avremo più possibilità. Leoni e iene sono facili da avvistare. Qui organizzeremo i **safari notturni** una delle esperienze più suggestive ed affascinanti che si possano fare al South Luangwa National Park, una delle poche zone in Africa dove è permessa questa attività.

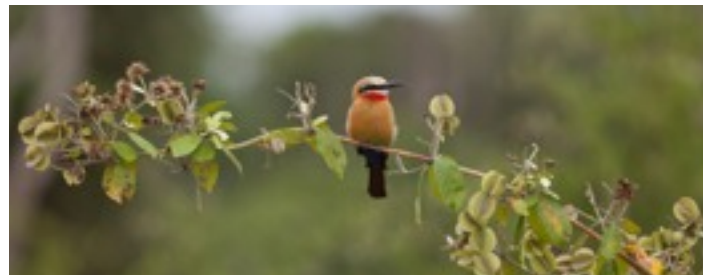
Il Liwonde national **park**, non ha bisogno di introduzioni: è certamente il parco più famoso del Malawi e al suo interno, lungo il fiume Shire, abbondano numerosi elefanti e antilopi come la Lichtenstein's hartebeest *Alcelaphus lichtensteini* e l'antilope nera *Hippotragus niger*, bufali, zebre, iene, facoceri, babbuini, ippopotami e coccodrilli; centinaia di specie di uccelli popolano il parco che è un vero paradiso ornitologico. La vegetazione è molto varia, si va dai boschi di mopane, alle palme, al grassland, alle acacie, mentre sulle colline dominano i boschi di miombo. Per questo il Liwonde è l'unico luogo in Malawi dove l'inseparabile di Lilian *Agapornis lilianaeis* nidifica. Il parco è anch'esso una **IBA (Important Bird Area)** internazionale con significative popolazioni di specie rare o minacciate. Al suo interno il **Rhino Sanctuary**, il Santuario del rinoceronte, importante progetto di reintroduzione del rinoceronte nero, protetto in quanto animale a rischio di estinzione: negli ultimi anni, comunque, alcuni rinoceronti sono stati avvistati anche fuori.

L'intera regione è terra dei Chewa, popolo che preserva un **ricco patrimonio culturale tra Malawi, Zambia e Mozambico**, fatto di oltre 5000 maschere e numerose cerimonie segrete come quella del *Gule Wamkulu*. Ci sposteremo poi sulle rive del terzo lago più grande dell'Africa, nella regione di Monkey bay, tra le colline **lake Malawi national park**, una foresta a picco sul lago Malawi, una delle riserve d'acqua più grandi al mondo, dalle acque limpide e dalle spiagge bianche che non ha nulla da invidiare alle nostre coste italiane; si calcola che i pesci endemici che ne popolano le acque, i ciclidi, siano intorno alle 1000 specie. Qui sicuramente incontreremo i pescatori del lago che con le loro canoe si dedicano alla pesca seguendo tradizioni centenarie. L'essiccazione del pesce è un rito e una procedura in cui vengono coinvolte le donne e i vecchi del villaggio, mentre i bambini e i ragazzi aiutano i **pescatori** nella riparazione delle reti. Il lake Malawi national park è l'habitat naturale per diverse varietà di uccelli tra cui il Dickinson's Kestrel, Red-billed Hornbill, Klaas's Cuckoo, Lilacbreasted Roller, Livingstone's Flycatcher and White-bellied Sunbird e la African Fish Eagle; cercopitechi verdi e babbuini gialli sono di casa, così come le procavie, qui facili da avvistare.

Ed infine il **Monte Mulanje national forest reserve**, sito in lista per il titolo di Patrimonio dell'Umanità, montagna più alta dell'Africa meridionale, che vanta una foresta di 650km² e numerose **specie di animali** e piante uniche al mondo, montagna che i malawiani considerano **magica** per la ricchezza di **leggende** e di racconti che popolano l'immaginario collettivo. Sotto il monte Mulanje vedremo le **dolci colline** coperte dal manto immacolato e verde del tè: camminando tra gli spazi immensi delle piantagioni potremo incontrare i **lavoranti del tè all'interno delle numerose piantagioni**.

Lontano dal turismo, lontano dai circuiti più (e a volte anche da quelli meno!) battuti, nonostante le **bellezze struggenti dei suoi paesaggi**, il suo popolo ospitale ed incredibilmente amichevole, i chilometri di spiagge incontaminate di sabbia dorata, il Malawi resta un Paese non ancora scoperto dal turismo e questo lo rende ancora più affascinante.





STAFF

Lo staff è composto da Stefano Pesarelli e/o Francesca Guazzo e dallo staff di AFRICAWILDTRUCK.

Due parole su di noi: [CHI SIAMO](#)

IL MEZZO DI TRASPORTO

Tutte le distanze saranno coperte con mezzi 4x4 comodi ed attrezzati per questa tipologia di viaggio. A disposizione inoltre: corrente 12/220 V. per ricaricare le batterie, ricetrasmittenti VHF, gps, telefono satellitare (al costo di 5 euro/min), kit pronto soccorso e una buona libreria di viaggio, con [le nostre guide per viaggiare](#). I safari verranno svolti su jeep aperte attrezzate per il safari.



LE SISTEMAZIONI

Trascorreremo le prime due notti una piacevole casa coloniale del 1912, immersa nelle piantagioni del tè, a Mulanje, nella base di AfricaWildTruck. Il giardino è uno dei più antichi del Malawi.

Le notti al South Luangwa National Park sulla riva del fiume Luangwa, in una posizione di assoluta bellezza in campo tendato fisso, attrezzato con docce e servizi igienici; gli ippopotami, le giraffe e gruppi di elefanti visitano spesso il campo. Sul lago Malawi in un piacevole lodge con vista sul lago: davvero una vista incredibile. Nel

Liwonde national park le notti saranno in lodge sul fiume Shire. Di notte visitano il campo elefanti e ippopotami, così come tenere genette. Al Lilongwe, l'ultima notte in piacevole sistemazione, uno dei migliori alberghi della città.

[Scrivici](#) per qualsiasi richiesta, possiamo modificare le sistemazioni per te.

Le sistemazioni in lodge sono intese, dove non altrimenti richiesto, in camere doppie o, talvolta, triple; potrebbero essere sostituite per problemi tecnici-organizzativi senza però stravolgere il progetto iniziale.

Le strutture sono state scelte con cura seguendo un'idea di conservazione del territorio e sostenibilità del viaggio, preferendo posizioni a stretto contatto con la natura. Per l'elenco dei lodge/campeggi [scrivici!](#)

IL PERIODO

Le temperature dipendono largamente dalla stagione, dalle altitudini e dalle latitudini. Qui a fianco una tabella indicativa delle temperature medie nelle varie stagioni. Il mese più caldo è novembre, il mese più fresco è giugno/ luglio. La stagione secca, va da Aprile/Maggio a Novembre. La stagione umida va da Dicembre a Marzo/Aprile, in questo periodo si possono vedere i parchi nel loro splendore verde; alcuni cuccioli di mammiferi nascono in questo periodo così come molti uccelli attraversano la stagione degli amori, cambiando il piumaggio e corteggiando le femmine. Noi consigliamo entrambe le stagioni, entrambe infatti hanno un fascino particolare. **Contattaci** per avere informazioni maggiori sulla stagione in corso, non tutti gli anni sono uguali! Gennaio è un periodo caldo e umido. Potrebbe piovare; la nostra esperienza ci dice che è uno spettacolo da non perdere.

TEMPERATURE °C MEDIE	FEBBRAIO	LUGLIO	NOVEMBRE
Lilongwe e altipiani	min 18 - max 27	min 7 - max 23	min 20 max 32
South Luangwa n.p.	min 22 - max 33	min 9 max 28	min 25 max 35

LE STRADE

Percorreremo circa 1500 km di cui almeno 300 di strada sterrata per addentrarci nei parchi; i rimanenti km di strada asfaltata.

DA SAPERE

Per sfruttare al meglio la giornata i pranzi saranno a volte rapidi e 'al sacco', mentre le cene sempre curate. Leggi le [FAQ](#) per toglierti qualche dubbio e [scrivici](#) quando vuoi!



Follow us

Malawi e Zambia

Liwonde national park, South Luangwa national park e lago Malawi
Tra i big five in stagione verde



CHI SIAMO - qualcosa su di noi

Ci piacerebbe potervi raccontare aneddoti avventurosi e stravaganti, addurre motivazioni al limite del sensazionale, intrattenervi con storie fantastiche per raccontarvi come è nata l'idea di salpare verso questo meraviglioso continente con l'obiettivo di intraprendere questa nostra attività, tuttavia ciò non sarà possibile poiché, come spesso accade, anche in questo caso è dalle piccole e semplici emozioni che sbocciano le grandi ed ardimentose imprese... ed è così che tutto è iniziato, durante le "nostre" notti africane, accampati sulle rive dello Zambesi, stretti a chiacchierare intorno al fuoco, cullati dalla luce delle stelle e dall'aroma del caffè, rapiti dalla sinfonia dei rumori e dei suoni di un continente che ci ha fatto vivere e che abbiamo vissuto fino in fondo



Stefano Pesarelli, classe '69, è da tempo un appassionato viaggiatore; nel 2004 organizza, insieme alla compagna Francesca, una transafrica in solitaria percorrendo 23.000 km da Torino al Mozambico, attraversando i deserti di Libia, Egitto e Sudan fino sugli altipiani dell'Etiopia, verso il Kenya e la Tanzania raggiungendo le coste del Mozambico guidando una vecchia FIAT Campagnola; ad oggi ha percorso 4 volte il giro della terra in questo Continente.

Di ritorno da quel fantastico viaggio, inizia a fine 2004 l'avventura di Africa Wild Truck.

La sua profonda preparazione sulle aree che attraversiamo ne fanno non solo un'ottima guida, esperta in flora e fauna africana, identificazione di uccelli, ma - ciò che più conta - un buon compagno di viaggio. A bordo del truck è la nostra guida ed il nostro "driver": le sue capacità di concentrazione sulle peggiori piste di terra rossa sono ben note a tutti! Seduti attorno al fuoco e sotto un cielo stellato africano Stefano vi racconterà numerosi aneddoti e storie di vita vissuta in Africa.

Stefano Pesarelli ora vive e lavora in Malawi, a Mulanje, ma è spesso in viaggio tra Malawi, Zambia, Mozambico, Tanzania e Kenya dove si concentrano le spedizioni di Africawildtruck.

Dal 2010 è iscritto come fotografo professionista al FIOF. Ha ottenuto le qualifiche di [QIP Qualified Italian Photographer](#) e [QEP Qualified European Photographer](#) nella sezione Reportage. Diverse sue foto hanno raggiunto riconoscimenti internazionali tra cui, nel 2011, una menzione d'onore al [National Geographic Contest USA](#) con "the Hunt", nella categoria natura. Finalista al EYE'EM international contest e all'[IPHONEOGRAPHY](#) international contest nel 2010, nel 2012 ha vinto il Grand Prize al Mobile Photo Award, con "Indifference".

È tutor e contributor per [Manfrotto School of Xcellence](#) e membro di [Oasis Photographer](#), la prestigiosa rivista di cultura ambientale Oasis. Stefano Pesarelli è inoltre fotografo parte di [Shoot4Change](#). Alcuni suoi scatti sono stati esposti a San Francisco, Berlino, Roma, a Lilongwe e in diverse città italiane e pubblicati su magazine importanti come Witness Journal, Nigrizia, Africa, [Repubblica.it](#), D Repubblica o [Lastampa.it](#).

Oltre a collaborare con riviste del settore, è autore di [alcune guide di viaggio](#) per la casa editrice Polaris tra cui "Tanzania", "Mozambico" e "Malawi e Zambia" (prossima uscita).

Tra i suoi progetti fotografici spicca [Africa through iPhone](#), una raccolta di immagini dall'Africa in divenire scattate e processate con un iPhone che vengono presentate sui migliori blog di fotografia; con le sue fotografie ha portato alto il lavoro di diverse ONG internazionali.

Il suo sito personale è www.stefanopesarelli.com.

Francesca Guazzo, classe '78, si laurea nel 2005 al Politecnico di Torino in Architettura; l'argomento della sua tesi è una piccola isola in Mozambico, "Ilha de Moçambique", Patrimonio dell'Umanità per l'UNESCO, raggiunta insieme a Stefano organizzando un viaggio lungo 23.000 km, sulla loro vecchia FIAT Campagnola (www.torinoilha.net), partendo dalla loro città; una transafrica in solitaria della durata di 4 mesi da Torino al Mozambico, attraversando i deserti di Libia, Egitto e Sudan fino sugli altipiani dell'Etiopia, verso il Kenya e la Tanzania raggiungendo le coste del Mozambico.

Insieme a Stefano, alla fine del 2004, iniziano l'avventura di **Africa Wild Truck**. La voglia di comprendere a fondo le tradizioni, il contatto con la gente, la conservazione e la tutela del territorio sono aspetti di cui Francesca ama occuparsi anche durante le spedizioni e sua la vita in Africa. La sua conoscenza del territorio e delle strutture in cui si viaggia sono un prezioso elemento dell'organizzazione e delle relazioni di Africa Wild Truck: negli ultimi dieci anni Francesca ha percorso 4 volte il giro della terra nel Continente africano.

Francesca vive e lavora insieme a Stefano in Malawi, dove ha sede Africa Wild Truck. Oltre a collaborare con riviste del settore come Africa e altri magazine, cura una rubrica su [Tiscali Viaggi](#) ed un neo-nato blog su Vanity Fair dal titolo "[Africa United](#)". Appassionata fotografa, alcuni suoi scatti si sono aggiudicati le finali di concorsi prestigiosi come il BBC Veolia Wildlife Photographer e il Nature's Best Photography.

I suoi scritti e disegni sono stati pubblicati anche in [alcune guide di viaggio](#) di cui è autrice per la casa editrice Polaris come "Tanzania", "Mozambico" e "Malawi e Zambia" (prossima uscita).

Attualmente sta lavorando con i suoi disegni ad un progetto per un carnet di viaggio. Il suo blog è www.francescaguazzo.com.



Follow us

Malawi e Zambia

Liwonde national park, South Luangwa national park e lago Malawi.
Tra i big five in stagione verde



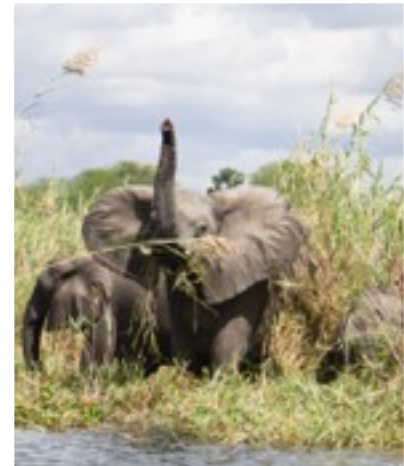
GUIDA AI SAFARI

I numerosi **game drive**, definizione inglese che descrive l'escursione in 4x4 finalizzata all'avvistamento degli animali, si svolgeranno di giorno e di notte con delle jeep. Non è richiesta alcuna preparazione se non la voglia di alzarsi all'alba e la pazienza necessaria alla ricerca degli animali. Da notare che i safari verranno svolti durante le ore più fresche della giornata (alba e tramonto), quando gli animali, cioè, sono più facili da avvistare. Essendo autonomi, comunque, potremo decidere di fermarci su una scena il più a lungo possibile, seguendo sempre le regole del parco. I safari verranno svolti su jeep aperte attrezzate per il safari.

Il **safari in barca** sul fiume Shire nel Liwonde national park è un'eccitante esperienza nel cuore dell'Africa. Qui il safari in barca è davvero da non perdere. Oltre a noi, una guida professionista ci accompagnerà per la durata del safari per vivere al meglio lo stretto contatto con la natura. L'esperienza è molto interessante soprattutto per il punto di vista ravvicinato di cui si può godere in barca; osservare gli animali durante le loro azioni quotidiane sulle rive del fiume è davvero un privilegio per gli appassionati di fotografia!

Fotografia durante i safari: sarà sempre permesso portare con sé la propria attrezzatura fotografica. Le guide innanzi tutto cercheranno in primo luogo di posizionare il veicolo nelle condizioni migliori, laddove la sicurezza lo permetta. All'interno del parco le jeep NON comunicano via radio tra loro, questo per evitare di accalcarsi su un animale e salvaguardarne quindi la tranquillità. Occorre quindi essere nel posto giusto al momento giusto per vedere ciò che si desidera; noi preferiamo che un santuario della natura come il South Luangwa national park conservi questo spirito d'avventura che tanto lo contraddistingue.

Da sapere: nei parchi o all'interno dei campi/lodge, verrà fatto firmare uno scarico di responsabilità obbligatorio per accedervi data la particolarità dei luoghi.



Follow us

Malawi e Zambia

Liwonde national park, South Luangwa national park e lago Malawi.
Tra i big five in stagione verde



FILOSOFIA DI VIAGGIO

‘Definiamo i nostri viaggi **spedizioni**, parola che ci sembra meglio racchiudere lo spirito di avventura e di scoperta di luoghi selvaggi, la capacità di adattamento necessaria e la voglia di condividere con i compagni questa esperienza.

I nostri programmi vengono preparati con cura e nascono dall'esperienza diretta e prolungata che abbiamo dei luoghi in cui trascorriamo buona parte dell'anno. Questo ci permette di trasmettere la conoscenza dell'ambiente e delle comunità locali a chi è disposto a vivere un'avventura più che un viaggio organizzato.

In spedizione viviamo sulla strada e godiamo di ogni singolo imprevisto o avvenimento che possa destare curiosità. Ci piace assaggiare la cucina locale e non certo nei grandi alberghi delle capitali, ma assaporando un samoosa fritto su una bancarella o cenando con un piatto di riso fumante alla luce di una candela, sempre con immenso piacere e senza inorridire spaventati.

Non viaggiamo con l'aria condizionata, chiusi in fuoristrada, guardando l'Africa dal finestrino, pensando tutto il giorno a quanti km mancano, quando ci sarà l'asfalto o che cosa si mangerà per cena, ma la viviamo sporcandoci di terra rossa, respirandone gli odori, fotografando i colori, curiosando tra le bancarelle di frutta e verdura e facendoci assalire dai bimbi curiosi sulla strada senza pregiudizi, mode, atteggiamenti o chissà quanti altri vizi o abitudini.

Chi viaggia con noi non pensa solo a raggiungere una meta, a spostarsi rapidamente da un luogo ad un altro, ma a godere degli infiniti momenti durante il viaggio anche quando si è fermi e non c'è nulla da fare. Il far niente trasforma il solo sentire nell'ascoltare ed il guardare nel vedere. Quante ricchezze ed emozioni perdiamo nel nostro instancabile correre? A quanti dettagli, forme, immagini, soggetti rinunciamo passandovi accanto di fretta? Sprecare il tempo in Africa è fondamentale, i sensi si appropriano del mondo intorno a noi senza alcuna barriera.

Non vogliamo chi viaggia portando la propria casa in valigia e vuole trovare ovunque quello che ha lasciato tra le mura domestiche o chi si lamenta davanti ad un tramonto che il cellulare non prende: stress e frenesia devono rimanere all'aeroporto perché non vanno a braccetto con questo Continente.

Chi alla prima difficoltà si rifugia in un supermarket per comprare il Nesquik o piange perché non c'è l'acqua calda o la corrente per asciugarsi i capelli non deve neanche pensare di partire, questi sono lussi ai quali spesso dobbiamo rinunciare nel rispetto di un senso sociale e solidale verso le comunità di un Continente che soffre di povertà e sottosviluppo.

Non ci piace chi non ha rispetto degli animali e della natura, chi spreca acqua, energia e risorse senza rispetto dell'ambiente, chi non chiede aiuto e chi non lo dà e chi non ha cura del nostro materiale.

Questa è la nostra filosofia che premia chi la pensa come noi.’

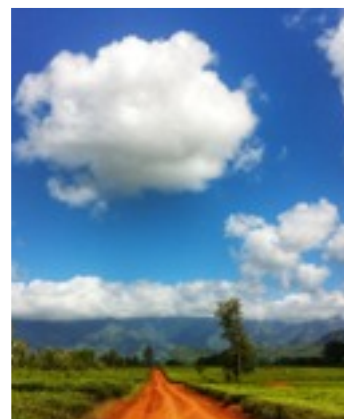


Follow us

PROGRAMMA DI VIAGGIO

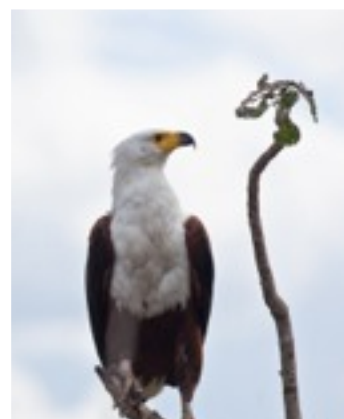
1° GIORNO BLANTYRE, MALAWI

25 GENNAIO 2015. Arrivo a Blantyre, in Malawi, verso le 14:30. Paese accogliente e caloroso: la sua gente ha un cuore caldo ed ospitale che in nessun altro Paese dell'Africa abbiamo mai sentito. Lontano dal turismo, nonostante le bellezze struggenti dei suoi paesaggi, il suo popolo ospitale ed incredibilmente amichevole, i chilometri di spiagge incontaminate di sabbia dorata, il Malawi resta un Paese non ancora scoperto dal turismo e questo lo rende ancora più affascinante. Incontro con lo staff di Africa Wild Truck e trasferimento in antica casa coloniale nei pressi di Mulanje, immersa nelle piantagioni, base di AfricaWildTruck.



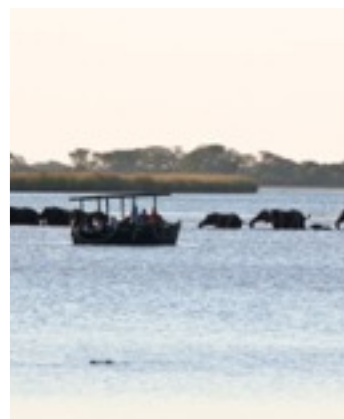
2° GIORNO MULANJE, MALAWI

26 GENNAIO 2015. Camminando tra gli spazi immensi delle piantagioni. Potremo incontrare i lavoratori del tè, che con pazienza raccolgono le giovani foglie in cima alle piante, foglia dopo foglia, fino a riempire gli enormi cesti che portano sulle spalle. Le prime piantagioni di tè in Africa vennero introdotte alla fine dell'Ottocento proprio in questa zona del Malawi. La vista dal lodge è impareggiabile. Pernottamento come la notte precedente.



3° GIORNO MULANJE - LIWONDE NATIONAL PARK

27 GENNAIO 2015. Dopo essere scesi da 800 metri a circa 500 metri e aver attraversato una zona immersa tra villaggi dove non mancheranno gli incontri con la gente, entreremo nel Liwonde national park, Important Bird Area. Primo safari in barca con l'ingresso nel parco. Pomeriggio ad osservare gli animali dalla sorprendente posizione del lodge e primo safari in barca pomeridiano. Pernottamento in lodge, sulle rive del fiume Shire. Spesso si osservano ippopotami ed elefanti nei pressi del campeggio, così come le *Boehm's bee eater*. Il Liwonde national park vanta ben 18 specie di aironi e egrette, 8 specie cicogne, 15 specie di pivieri, e ben 9 specie di martin pescatori; nel parco sono presenti numerosi rapaci diurni tra cui l'aquila marziale (*Polemaetus bellicosus*) e notturni come la Pel's Fishing-owl (*Scotopelia peli*).



4° GIORNO LIWONDE NATIONAL PARK - MONKEY BAY, LAKE MALAWI NATIONAL PARK

28 GENNAIO 2015. Al mattino sveglia all'alba (centinaia di specie di uccelli provvederanno alla sveglia!) e dopo colazione partenza per il secondo safari in barca per meglio avvistare e fotografare la fauna del parco. Le barche sono a motore e verremo accompagnati inoltre da un'altra guida (oltre a noi) che manovrerà la barca e che lavora all'interno del campo come guida naturalistica; sarà a nostra disposizione e sarà sua cura spegnere il motore nei momenti più significativi, considerando sempre la sicurezza. Uscita dal parco e arrivo nei pressi di Monkey bay, piacevole baia tra villaggi di pescatori sulle rive del Lago Malawi. Pernottamento in antica casa coloniale, in posizione di dominio sul lago.



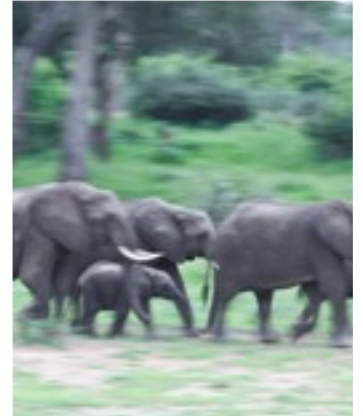
5° GIORNO MONKEY BAY - LAKE MALAWI NATIONAL PARK

29 GENNAIO 2015. La baia da noi scelta si chiama Baia del sogno ed è a ridosso del Lake Malawi national park, una delle riserve d'acqua più grandi al mondo, dalle acque limpide e dalle spiagge bianche che non ha nulla da invidiare alle nostre coste italiane; si calcola che i pesci endemici che ne popolano le acque, i ciclidi, siano intorno alle 1000 specie. Pernottamento in antica casa coloniale, come la notte precedente.

PROGRAMMA DI VIAGGIO

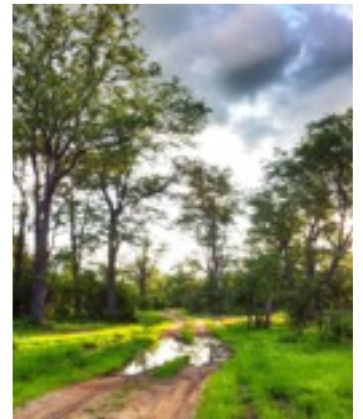
6° GIORNO MONKEY BAY - MUA - MONKEY BAY 30 GENNAIO 2015.

Pochi chilometri ci separano da Mua, la più antica e originaria missione operativa in Malawi. Nacque con l'appoggio della tribù Ngoni nel 1903, per volere di due Padri Bianchi francesi che diedero vita ad un centro di cultura e arte Kungoni ("lett. Cascata, perché sorge nei pressi di una cascata) ed al Museo di Chamare, dal nome di un padre francese che diede vita alla scuola di carpenteria, apprezzata ancora oggi in tutto il mondo. A Mua si preserva il ricco patrimonio culturale del Malawi e sono raccolte circa 400 delle 10000 maschere del Gule Wamkulu, cerimonia segreta della etnia di maggioranza malawiana: i Chewa. Da pochi anni il Gule Wamkulu è diventato Patrimonio dell'Umanità. Pernottamento come la notte precedente.



7° GIORNO MONKEY BAY - SOUTH LUANGWA NATIONAL PARK

31 GENNAIO 2015. Partenza all'alba per una lunga giornata di viaggio, attraversando il confine tra Malawi e Zambia in direzione Chipata. Dopo i rifornimenti, viaggio di avvicinamento per la Luangwa valley tra piccole città, villaggi e mercati. Pernottamento in campo tendato sulle rive del fiume, dove spesso si vedono passare elefanti, giraffe e anche qualche predatore.



8° GIORNO SOUTH LUANGWA NATIONAL PARK

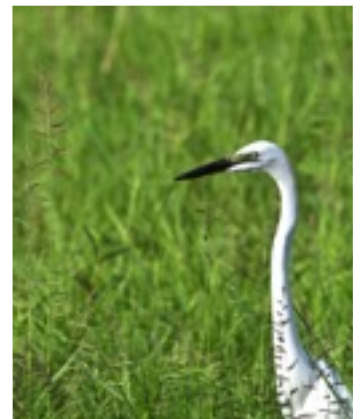
1 FEBBRAIO 2015. Nei nostri safari (la ricca diversità di habitat sarà subito evidente già al nostro primo safari mattutino e successivamente durante il night drive, safari in 4x4 durante le ore serali, quando è più facile avvistare gli animali notturni: all'interno del parco nazionale South Luangwa alla ricerca di leoni, leopardi, iene, genette, civette, nightjar....Pernottamento in campo tendato sulla riva del fiume Luangwa.

9° GIORNO SOUTH LUANGWA NATIONAL PARK

2 FEBBRAIO 2015. In safari, parola ormai utilizzata per descrivere le uscite in fuoristrada all'interno del parco.

Durante la mattinata cercheremo di tornare sui nostri passi, dove la sera precedente qualche scena particolare ha catturato la nostra attenzione, ad esempio, o esplorando nuove aree. Al pomeriggio safari notturno, alla ricerca del leopardo o di tutti gli altri animali, profumi, odori, suoni, stelle, che questa serata vorrà regalarci.

Pernottamento come la notte precedente.



10° GIORNO SOUTH LUANGWA NATIONAL PARK - LILONGWE, MALAWI

3 FEBBRAIO 2015. Possibilità di visitare una eccellente fabbrica di stoffe che produce a mano pezzi unici. Viaggeremo alcune ore per giungere a Lilongwe, dove pernosteremo in piacevole lodge alcuni km fuori città.

11° GIORNO LILONGWE - AEROPORTO INTERNAZIONALE

4 FEBBRAIO 2015. Trasferimento all'aeroporto internazionale Kamuzu di Lilongwe per il rientro.

ESTENDI IL TUO VIAGGIO!

POSSIBILITÀ DI ESTENSIONI SUL LAGO MALAWI,
NELLA MULANJE FOREST RESERVE, ALLE CASCATE
VITTORIA O NEL KAFUE NATIONAL PARK!

DA SAPERE

La spedizione potrà essere modificata sul posto ed in qualsiasi momento per ragioni tecniche, organizzative o di sicurezza senza stravolgere il progetto iniziale.



Follow us

Malawi e Zambia

Liwonde national park, South Luangwa national park e lago Malawi.
Tra i big five in stagione verde



QUOTA DI PARTECIPAZIONE: 2650 euro incluse VAT 16,5%, Tourism Levy 1% e tasse 30%

PARTECIPANTI: DA UN MINIMO DI 4 AD UN MASSIMO DI 9.

SCONTI

Sono previsti i seguenti sconti:

- Sconti famiglia: per ragazzi e bambini sotto i 12 anni
- 100€ per viaggiatori che hanno già partecipato ad almeno un viaggio con AFRICA WILD TRUCK

Gli sconti sono soggetti a variazioni e non sono tra loro cumulabili.

LA QUOTA INCLUDE

- guide professioniste di origini italiane che vivono in Malawi, i consigli di un fotografo professionista sul campo e gli aneddoti di due scrittori di viaggio (Stefano Pesarelli e/o Francesca Guazzo) [CHI SIAMO](#)
- tutti i trasporti, inclusi da e per l'aeroporto, le tasse stradali
- tutti i safari, tutti gli ingressi ai parchi e le escursioni come da programma (al Liwonde national park, al Luangwa national park per un totale di 6 safari)
- tutti i pernottamenti come da programma (tutte le notti in lodge, vedi pagina 3)
- tutti i pasti e le bevande durante i pasti (esclusi vino o superalcolici)
- 50US\$ che Africa Wild Truck dona interamente ad [AROUND AWT](#) (vedi pag.12)
- VAT (16,5%), TOURISM LEVY (1%) e tasse governative (30%)

LA QUOTA NON INCLUDE

- I voli (contattateci in ogni caso anche per i voli; stiamo valutando le opzioni più vantaggiose in collaborazione con BORGPO VIAGGI SAS - Via Bonafous 2-h, 10123 Torino, Tel.+39.011.8129845, Fax: +39.011.8398886, e-mail: borgopoviaggi@tin.it) [quota indicativa a partire da 850€]
- la polizza assicurativa di viaggio come ad esempio <http://www.filodiretto.it/site/partners/AfricaWildTruck/> o similare (annullamento, bagaglio, medica vivamente consigliata -è possibile stipularla insieme all'agenzia segnalata qui sopra oppure on-line - scrivetece, vi aiuteremo a trovare la soluzione migliore!)
- il visto di ingresso in Zambia (50 US\$ al momento della stesura di questo programma)
- supplemento singola 30€
- le bevande fuori dai pasti, i vini e i superalcolici
- eventuali spese personali
- mance
- tutto ciò non espressamente indicato ne 'La quota include'

MODALITA' DI PRENOTAZIONE e PAGAMENTO

La quota di prenotazione è pari ad un acconto di 650 Euro.

Il resto della quota, pari a 2000 Euro può essere pagata in diverse modalità che verranno definite al momento dell'iscrizione e cioè:

- 1) Via BONIFICO BANCARIO. Al momento della prenotazione ti invieremo tutti i dettagli e la procedura per pagare sul conto di AfricaWildTruck in Malawi.
- 2) Con carta di credito VISA. Direttamente al tuo arrivo in Malawi, presso gli uffici di AfricaWildTruck.
- 3) Via PAYPAL sul conto PAYPAL di AfricaWildTruck.
- 4) In CONTANTE, al tuo arrivo in Malawi, presso gli uffici di AfricaWildTruck, che ha regolare licenza e autorizzazione governativa per accettare qualsiasi valuta (€, US\$, £, Rand, etc...)

Nel caso di rinuncia al viaggio la cifra versata verrà rimborsata nel caso di sostituzione del partecipante; in caso non sia possibile sostituire il partecipante la cifra versata non verrà restituita se non è stata stipulata l'assicurazione di viaggio; leggi le nostre "Condizioni e termini" in allegato.

WE ACCEPT
PAYMENT WITH

PayPal



PRENOTA!

Contattaci all'indirizzo info@afriawildtruck.com per prenotare on line il tuo posto o per qualsiasi altra informazione.



Follow us

CONSIGLI DI VIAGGIO

SALUTE

Nessun obbligo di vaccino, fatta eccezione per la febbre gialla se si proviene da un Paese in cui la malattia è endemica. Ricordiamo che molti dei voli in arrivo in Malawi o Zambia fanno appunto scalo in Paesi come Kenya ed Etiopia in cui la malattia è appunto endemica: in questi casi **OCCORRE IL VACCINO** e il libretto giallo che lo certifica. Per chi non vuole vaccinarsi, visto che la malattia **NON** è endemica, c'è un esonero da compilare, [scriveteci!](#)

Consigliamo di effettuare questi vaccini:

- tetano
- febbre tifoide
- epatite A e B

Per ciò che riguarda la malaria, malattia trasmessa dalla puntura della zanzara femmina del genere anofele, la sua prevenzione è data in primo luogo da una prevenzione di tipo meccanico ossia evitare di farsi pungere seguendo queste regole:

- dormire sotto le zanzariere
- usare insetticidi per eliminare eventuali zanzare
- dopo il tramonto, quando le zanzare sono più attive, evitare di lasciare scoperte parti del corpo, indossando pantaloni e camicie a maniche lunghe di colori chiari perché i colori scuri attraggono le zanzare e spruzzare le parti del corpo scoperte con Autan Extreme

Per l'utilizzo di eventuali farmaci antimalarici suggeriamo di consultare l'ufficio di igiene pubblico; le norme sanitarie infatti variano molto velocemente.



FARMACIA DA VIAGGIO

Consigliamo di portare una piccola scorta di questi medicinali:

- Analgesici/antipiretici: acido acetilsalicilico e nimesulide
- Antibiotici: come ciproxin o amoxicillina o acido clavulanico
- Antibiotico intestinale (tipo Normix)
- Antimalarici: da portare comunque 2 confezioni di Lariam in caso di emergenza
- Antidiarroici: loperamide o caolino in caso di sintomi (da utilizzare solo se veramente necessario!)
- Sali reidratanti: in caso di perdite di liquidi
- Contro il mal di auto/aereo: una confezione di compresse o gomme da masticare
- Antistaminici: in caso di reazioni allergiche
- Forbici, pinzette e termometro
- Creme solari
- Insettifughi (tipo autan estreme)

BAGAGLIO

Per ragioni di spazio e convivenza ogni persona dovrà avere un solo zaino grande di max 15 kg con dimensioni massime di 30x40x50 cm (60 litri) oltre al classico zainetto a mano con attrezzatura fotografica.

Vi raccomandiamo di rispettare le dimensioni.

Sono da evitare zaini da montagna con spallacci e imbraghi inutili e ingombranti. Suggeriamo borse morbide (tipo Duffel North face - misura media) o piccoli, ma davvero piccoli trolley (vedi foto)

BIANCHERIA

Sarà possibile lavare la biancheria dove ci fermeremo per almeno 2 notti.



Malawi e Zambia

Liwonde national park, South Luangwa national park e lago Malawi.
Tra i big five in stagione verde



EQUIPAGGIAMENTO

DOCUMENTI E VISTI RICHIESTI

Necessario il passaporto valido per almeno 6 mesi dalla data di partenza e con almeno due pagine libere; per l'ingresso in Malawi il visto turistico è ottenibile in aeroporto gratuitamente; per l'ingresso in Zambia il visto è ottenibile direttamente in frontiera al costo di 50US\$. Da notare che in Zambia, come in Malawi, come in molti Paesi dell' Africa, valgono solo banconote emesse dopo il 2004. [Scriveteci](#) per maggiori informazioni!

ABBIGLIAMENTO

scarpe comode (si consigliano scarpe da trekking)
sandali (meglio se tecnici)
ciabatte facili da asciugare per doccia
giacca a vento smanicata
k-way
felpa/pile
pantaloni lunghi cotone/lino (colori neutri*)
camicie a maniche lunghe cotone/lino (colori neutri*)
magliette cotone (colori neutri*)
costume da bagno
biancheria intima
marsupio piatto sottomaglia per passaporto
occhiali da sole
cappello (colori neutri*)

IL PERIODO

Le temperature dipenderanno largamente dalle altitudini e dalle latitudini.

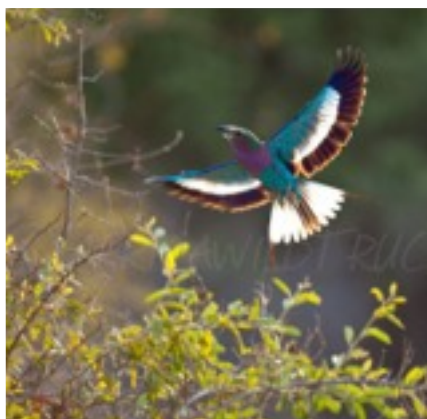
Avremo minime temperature a Lilongwe dove il termometro toccherà i 15°C notturni e massime lungo le coste del lago e al South Luangwa dove le temperature arriveranno a 32°C.

ALTRO

asciugamano
binocolo
torcia da testa
coltellino/borraccia
macchina fotografica/videocamera/batterie di ricambio!!!
hard disk esterno per back-up foto/video
fotocopia passaporto e 2 fototessere

* Per colori neutri si intendono: verde militare, sabbia, kaki, beige. I colori neutri sono indicati per i safari.

PER ALTRI CONSIGLI e INFO su EQUIPAGGIAMENTO: LEGGI LE [FAQ!](#)



Follow us

Malawi e Zambia

Liwonde national park, South Luangwa national park e lago Malawi
Tra i big five in stagione verde



ECO TURISMO

IL SUPPORTO DI AFRICA WILD TRUCK

La filosofia di viaggio di AFRICA WILD TRUCK si pone l'obiettivo di minimizzare al massimo i potenziali impatti negativi derivanti dal turismo che includono danni sociali, economici ed ambientali. Siamo consapevoli che il turismo abbia però anche una enorme capacità di apportare benefici in aree remote come la crescita economica, il supporto allo sviluppo e l'impegno nella conservazione del territorio. Viaggiare in modo responsabile significa seguire una precisa filosofia di viaggio che vogliamo serva a preservare le bellezze e la cultura di questo meraviglioso continente alle generazioni future.

IMPEGNO SOCIALE

- Viaggiamo con piccoli gruppi per ridurre l'impatto di viaggio.
- Tra le nostre destinazioni vi sono aree in cui sappiamo che il turista è ben accolto dalle comunità locali.
- Pensiamo che il contatto con la gente e le culture locali sia uno degli aspetti imprescindibili di un viaggio. Comprensione, tolleranza e rispetto reciproco tra culture differenti spesso significano anche semplici regole da seguire che verranno esposte al viaggiatore sia prima che durante il viaggio. Incoraggiamo il viaggiatore ad avere un atteggiamento aperto e ad imparare usi e costumi, così come parole base nella lingua locale.
- Diamo lavoro ai locali affinché i viaggiatori, ancora una volta, abbiano la possibilità di interagire con gli africani e affinché i soldi siano diretti alla popolazione.
- Sosteniamo un certo numero di progetti di conservazione territoriale e sociale, sia direttamente, coinvolgendo i nostri viaggiatori a donare al progetto [AROUND AWT](#), sia indirettamente, visitando aree remote portando così sviluppo economico e suggerendo di donare il proprio contributo a progetti.
- Siamo soci sostenitori e membri di associazioni come la [AITR](#): Associazione Italiana Turismo Responsabile.
- Monitoriamo di continuo la situazione politica e sociale delle nostre destinazioni, comunicando, dove possibile, tutte le informazioni rilevanti ai viaggiatori prima della partenza.

IMPEGNO ECONOMICO

- Ci appoggiamo a fornitori, prodotti e servizi che rappresentano l'opzione più etica disponibile, anche quando questo significa pagare un prezzo ragionevolmente maggiore paragonato ad altre opzioni presenti sul mercato.
- Utilizziamo sistemazioni che vengono scelte con cura seguendo un'idea di conservazione del territorio e sostenibilità del viaggio, preferendo posizioni a stretto contatto con la natura. Dove possiamo ci appoggiamo a piccole strutture gestite da locali.
- Non ci appoggiamo a strutture o fornitori dove sappiamo vi sia sfruttamento del lavoro.
- Dove possibile ci riforniamo nei mercati, comprando direttamente dai piccoli produttori frutta e verdura, sostenendo così le piccole economie.
- Incoraggiamo i viaggiatori a comprare manufatti locali che non danneggino l'ambiente e che non siano di supporto a traffici illeciti.

IMPEGNO AMBIENTALE

- Utilizziamo internet e le e mail come principale mezzo di comunicazione; questo minimizza gli sprechi associati all'uso della carta stampata.
- Utilizziamo, dove possibile, carta riciclata per tutti i nostri comunicati stampati.
- Supportiamo e doniamo parte dei nostri introiti ad organizzazioni come [AROUND AWT](#) e ad altre associazioni anche attraverso la programmazione dei viaggi/spedizioni. Siamo membri della TIES, International Ecotourism Society e dell'[AITR](#), Associazione italiana Turismo responsabile.
- Minimizziamo gli sprechi come energia elettrica e acqua utilizzando le batterie del truck per ricaricare il materiale elettrico e gestendo le riserve di acqua in modo accurato.
- Ricicliamo: in Africa nulla si butta! Dove possibile consegniamo parte di ciò che consideriamo non più utile, a chi invece ne ha bisogno. Seguiamo inoltre, dove possibile, questa semplice regola: ciò che in Africa è dannoso per l'ambiente e non si ricicla si porta a casa! Le pile usate sono un semplice esempio.
- Utilizziamo piccole strutture che minimizzano gli impatti negativi sull'ambiente. Ci appoggiamo, dove possibile, a strutture costruite con materiali locali, così come a strutture che utilizzano fonti di energia rinnovabili come pannelli solari.



Follow us

Malawi e Zambia

Dal cuore caldo dell'Africa: Liwonde national park, South Luangwa national park e lago Malawi. Tra i big five.



TERMINI E CONDIZIONI

COME PRENOTARE

- Previa conferma disponibilità, UN ACCONTO DEL 20% E' NECESSARIO PER CONFERMARE LA PRENOTAZIONE. Una volta ricevuta la prova del pagamento, insieme alla Scheda di Prenotazione compilata, la vostra prenotazione è da noi confermata e accettata.
- A MENO DI ACCORDI PRECEDENTI E DIVERSI, IL PAGAMENTO FINALE DEVE ESSERE PERFEZIONATO DI NORMA 6 SETTIMANE PRIMA DELLA DATA DI PARTENZA
- I PAGAMENTI CON VISA PRESSO LA NOSTRA SEDE SONO BENVENUTI (solo VISA, MASTERCARD NO o altre carte). Notare che la nostra VISA è collegata con il CONTO LOCALE E IL TASSO DI CAMBIO del giorno viene estrapolato DA XE.COM. IN MALAWI C' E' UNA COMMISSIONE DEL 5% PER I PAGAMENTI VIA VISA.
- In caso di pagamento in Malawi Kwacha si prega di notare che usiamo il più alto tasso di acquisto imposto dagli uffici di cambio.

CANCELLAZIONE / RIMBORSI

- La richiesta di cancellazione deve avvenire per iscritto ed è efficace solo attraverso ricevuta di notifica. Ecco le nostre PENALI DI CANCELLAZIONE:
- SE IL PREAVVISO è prima dei 60 giorni della data di partenza, 20% di penale
- Da 59 giorni a 28 giorni prima, 40%
- Da 27 a 14 giorni prima, 60%
- 100% con meno di 14 giorni di preavviso

ASSICURAZIONE

Un' assicurazione che copre la cancellazione, riduzione e tutte le spese mediche tra cui l'evacuazione aerea è obbligatoria per tutti i clienti che viaggiano con AFRICAWILDTRUCK. E' responsabilità di chi viaggia, fare in modo che l'assicurazione copra le attività di viaggio (previste o volontarie) e le esigenze di tutti i viaggiatori. Alcune attività di viaggio di natura pericolosa (ad esempio, immersioni, equitazione, mountain bike, ecc ...) portano con sé i rischi per la salute del viaggiatore o addirittura la morte. E' responsabilità del viaggiatore avere familiarità con queste attività e di accettare i rischi che possono derivare dalla loro pratica, così come assicurarsi che la polizza di assicurazione di viaggio copra la pratica di queste attività. È richiesto al viaggiatore di avere letto e di portare in viaggio la polizza assicurativa.

SALUTE

Pur essendo in grado di dare indicazioni sugli obblighi di vaccinazioni, non siamo medici. E' responsabilità del viaggiatore assicurarsi di avere consigli dettagliati da parte medica. AFRICAWILDTRUCK non è da ritenersi responsabile per danni o problemi derivanti dalla suddetta mancanza da parte del viaggiatore. I viaggiatori, inoltre, che hanno problemi di salute, le donne incinta o chi è appena tornato da un viaggio in altri Paesi devono controllare con attenzione gli obblighi e attenersi alle prescrizioni del proprio medico. Le spese mediche sostenute per eventuali ricoveri o check-up sono a carico del viaggiatore.

OBBLIGHI DEL VIAGGIATORE

E' responsabilità di ogni viaggiatore essere dotato di un passaporto individuale per tutti i paesi visitati, così come visti turistici e di transito e dei certificati sanitari che possono essere richiesti. Essi devono anche seguire le regole di prudenza e diligenza, tutte le informazioni fornite loro dall'organizzatore, nonché regolamenti e disposizioni amministrative o legislative relative al paese o ai paesi visitati. I partecipanti sono chiamati a rispondere di tutti i danni che l'organizzatore dovesse subire a causa della loro incapacità di adempiere agli obblighi di cui sopra. Il viaggiatore è tenuto a fornire all'organizzatore tutti i documenti, le informazioni e le prove in suo possesso utili per l'esercizio del diritto di surroga di quest'ultimo nei confronti dei terzi responsabili del danno ed è responsabile verso l'organizzatore del pregiudizio

arretrato al diritto di surrogazione. Il viaggiatore deve comunicare per iscritto all'organizzatore, all'atto della prenotazione, eventuali esigenze particolari (ad esempio pasti vegetariani) che possono essere oggetto di accordi specifici sulle modalità del viaggio, purché sia possibile adempiere.

BAGAGLIO

Per ragioni di spazio e convivenza il viaggiatore potrà avere un solo zaino grande di massimo 15 kg con dimensioni massime di 30 x 40 x 50 cm oltre al classico zainetto a mano con attrezzatura fotografica. Ci raccomandiamo di rispettare le dimensioni. In caso di peso e dimensioni in eccedenza potrebbe essere applicata una tassa di 50€ al kg.

RESPONSABILITA'

Né AFRICAWILDTRUCK (di seguito denominata "la società"), né le persone che agiscono per, attraverso o per conto della società sarà responsabile per qualsiasi perdita o danno di qualsivoglia natura e senza limitare la generalità di quanto precede non deve essere ritenuta responsabile di perdite o danni derivanti da eventuali errori od omissioni contenuti nelle sue brochure / sito web o altra letteratura, ritardo o mancata conferma o accettazione delle prenotazioni, perdite o danni causati da ritardi, malattia, infortunio o decesso, sia causato dalla negligenza o non.

Inoltre, la società ha il diritto in qualsiasi momento a sua discrezione, di annullare qualsiasi tour o il residuo della stessa o di procedere a qualsiasi modifica nel percorso o il tempo dovrebbe qualsiasi causa, a parere della società di rendere necessario farlo, e non deve essere responsabile per qualsiasi perdita o danno derivante da tale cancellazione o alterazione.

DATE

Le date di viaggio potrebbero essere sottoposte a piccoli cambiamenti in qualsiasi momento. Le date indicate sul sito www.africawildtruck.com potrebbero subire variazioni che verranno comunicate il più tempestivamente possibile.

IMMAGINI

Tutte le immagini raccolte durante il viaggio da AFRICAWILDTRUCK in forma di fotografia o di video potrebbero essere utilizzate da AFRICAWILDTRUCK con finalità promozionali o di marketing per l'azienda, incluso materiale di tipo stampato, video, o internet.

FILOSOFIA DI VIAGGIO

Prima di prenotare un viaggio con noi, è necessario aver letto ed accettato la nostra *Filosofia di viaggio*. Durante le nostre spedizioni spesso è necessario portare con sé una buona dose di flessibilità. Gli itinerari potrebbero essere modificati sul posto senza compromettere la buona riuscita del viaggio; essi, infatti, devono essere considerati come indicazioni delle nostre intenzioni, più che veri e propri obblighi di contratto. Le condizioni meteo, così come gli eventi locali, potrebbero a volte determinare cambiamenti di itinerario, di pernottamenti, o di trasporti. Accettiamo la tua prenotazione sapendo che hai compreso la particolarità di questi viaggi, che possono includere inconvenienti e disagi. Non saranno dati rimborsi per eventuali servizi non utilizzati.



Follow us