



## Zambia: nel S. Luangwa national park

Un viaggio e un workshop di fotografia naturalistica dedicato ad un santuario della natura: il South Luangwa National Park.

### 10 giorni di viaggio con possibili estensioni

Il calcolo dei giorni esclude i voli

**Dal 2 al 12 giugno 2011**

#### Ciò che vedremo

Nel **South Luangwa National Park** durante la stagione più fresca dell'anno entrando nel cuore del parco con le jeep nelle ore diurne e nelle ore notturne. I famosissimi **walking safari** che sono nati all'interno del **South Luangwa** sono uno degli emozionanti modi che avremo per provare un'esperienza a contatto con la natura africana. Vivere l'emozione dell'incontro con la gente e i villaggi Chewa.

Il South Luangwa national park viene ricordato per la sua **altissima concentrazione di leopardi**. I leoni sono numerosissimi, così come le iene; tra gli altri carnivori sono presenti **il licaone**, animale che è relativamente difficile da avvistare. La zebra di Burchell è comune nella Luangwa Valley, mentre la giraffa di Thornicroft e lo gnu di Cookson sono due specie endemiche del parco: le si possono vedere solo qui. Ci sono 14 specie di antilopi tra cui il Kudu maggiore, con le sue magnifiche corna a spirale. Tra i primati facili da avvistare i babbuini gialli, i cercopitechi verdi; presente anche il notturno galagone. Elefanti, ippopotami e coccodrilli sono numerosissimi.

Le possibilità di avvistare il leopardo durante il safari notturno è molto alta.

L'incontro con le popolazioni locali, specialmente in Malawi, rimarrà nel cuore per la loro grande semplicità nella gioia di vivere: luoghi ancora incontaminati e poco turistici immersi in una natura selvaggia, tra animali, villaggi, mercati, un viaggio che attraversa due nazioni così diverse e così indimenticabili.

**DURATA:** 10 giorni, dal 2 al 12 giugno 2011. Possibilità di estensioni **sulle bellissime spiagge del Lago Malawi o al Liwonde national park.**

SPEDIZIONE 52

WORKSHOP DI  
FOTOGRAFIA  
NATURALISTICA  
CON  
IL FOTOGRAFO  
FEDERICO VERONESI

GUARDA LE  
**IMMAGINI**

## INDICE

IL VIAGGIO	2
MEZZO DI TRASPORTO E SISTEMAZIONI	3
GUIDA AI SAFARI	4
FILOSOFIA DI VIAGGIO	5
PROGRAMMA DI VIAGGIO	6
QUOTA DI PARTECIPAZIONE	8
CONSIGLI DI VIAGGIO	9
EQUIPAGGIAMENTO	10
ECO-TURISMO	11

# Zambia: nel S. Luangwa national park

Un viaggio e un workshop di fotografia naturalistica dedicato ad un santuario della natura



## IL VIAGGIO

Un workshop di fotografia dedicato al **South Luangwa National Park**, cuore di un incantevole ecosistema che vanta antilopi, zebre, bufali, elefanti e un'abbondanza di predatori: **leoni, sciacalli, iene, ghepardi, licaoni**, animale in via d'estinzione e, non ultimo e relativamente semplice da avvistare, il leopardo. Il parco è definito come uno dei più grandi santuari della natura e ospita due rarità endemiche: la **Giraffa di Thornicroft** e lo **Gnu di Cookson**. Un vero paradiso anche dal punto di vista ornitologico con più di 700 specie di uccelli. La vegetazione è in prevalenza costituita da alberi di mopane, ma molti grandissimi baobab o sausage tree si trovano su un territorio di 9050 km<sup>2</sup>. Elefanti, ippopotami e coccodrilli saranno facili da avvistare dalla splendida posizione del campeggio, affacciato sulle rive del fiume Luangwa. La densità di leopardi è tra le più alte del mondo. In questo meraviglioso parco abbiamo scattato le nostre foto più belle. Le occasioni sono davvero moltissime e fermandoci all'interno del parco per 6 notti avremo la possibilità di assistere a diverse scene e situazioni fotograficamente significative. Nel parco sono presenti oltre 100 specie differenti di mammiferi. **Il Malawi è davvero un Paese accogliente** e caloroso: la sua gente ha un cuore caldo ed ospitale che in nessun altro Paese dell'Africa abbiamo mai sentito. Lontano dal turismo, lontano dai circuiti più (e a volte anche da quelli meno!) battuti, nonostante le **bellezze struggenti dei suoi paesaggi**, il suo popolo ospitale ed incredibilmente amichevole, i chilometri di spiagge incontaminate di sabbia dorata, il Malawi resta un Paese non ancora scoperto dal turismo e questo lo rende ancora più affascinante. Non mancheranno le fermate nei villaggi, nei mercati, dove ci riforniremo spesso per comprare dell'ottima frutta! Chi lo vorrà, potrà estendere il viaggio **sulle bellissime spiagge del Lago Malawi o al Liwonde national park**.

Dal 2 al 12 giugno  
2011

L	M	M	G	V	S	D
			2	3	4	5
6	7	8	9	10	11	12



## A CHI E' RIVOLTO UN WORKSHOP DI FOTOGRAFIA NATURALISTICA?

I nostri workshop sono rivolti in generale agli appassionati fotografia, professionisti e non, e, chiaramente, agli amanti della natura africana e dei viaggi. Se siete stanchi di fotografie 'piatte', della solita foto del leone che dorme, se pensate di voler fare un salto di qualità, di voler fotografare una situazione particolare allora questo è il viaggio che fa per voi. Viaggeremo a stretto contatto con la natura dei parchi africani sfruttando le nostre conoscenze per catturare delle immagini vive e significative; andremo a cercare situazioni particolari, fermeremo il momento, l'attimo in cui il comportamento dell'animale è significativo. Durante un workshop di fotografia naturalistica si cercherà lo scatto migliore dall'alba al tramonto; le notti stellate faranno da cornice agli spettacoli della natura che vivremo con stupore.

## IL FOTOGRAFO

**Federico Veronesi** è un fotografo di origini italiane che vive in Kenya; si è classificato tra i primi posti in diverse edizioni del premio East African Wildlife Photographer of the Year ed è inoltre una guida certificata K.P.S.G.A.



*'La natura è la passione della mia vita, e stare fuori nella savana a fotografare elefanti, leoni, ghepardi o a cercare un leopardo lungo un torrente, è il sogno della mia vita che diventa realtà. Ogni ruggito di leone o sospiro di leopardo mi emoziona come fosse la prima volta. E condividere questa mia passione con altri fotografi sarà per me una soddisfazione ed un piacere. Farò sempre tutto il possibile e di più per una singola fotografia, e non mi sentirai mai dire che è ora di rientrare. Solo quando l'oscurità ci circonda completamente saremo costretti ad ammettere che la giornata è finita. In alcuni parchi dell'Africa si ha la possibilità di seguire gli animali mentre si danno da fare per sopravvivere in mezzo ai pericoli ed alle sfide della savana Africana. Rimanendo lunghi periodi di tempo con loro avrai la possibilità di entrare così a fondo nella loro vita che comincerai a vedere il mondo con i loro occhi, che*

*si tratti di un ghepardo che sta allevando i cuccioli, o un elefante maschio che scaccia un rivale importuno. Consapevoli che ogni animale ha un suo carattere ed è imprevedibile, osserveremo i comportamenti e ti spiegherò quello che sta succedendo; cercheremo di prevedere cosa probabilmente succederà in seguito, e perché. Questo ci sarà molto utile ai fini della fotografia.'*

Federico Veronesi





## IL MEZZO DI TRASPORTO

Tutte le distanze saranno coperte con un mezzo 4x4 da 14 comodi posti, attrezzato con tende igloo (da utilizzare singolarmente o a coppie) dotate di zanzariere. A disposizione inoltre: materassini, frigorifero, viveri, cucina da campo, corrente 12/220 V. per ricaricare le batterie, ricetrasmettenti VHF, gps, notebook per scaricare fotografie digitali e filmati, telefono satellitare (al costo di 5 euro/min), kit pronto soccorso. I safari saranno invece con un mezzo 4x4 totalmente aperto, più adatto alla fotografia.

Lo staff è composto da tre persone: Stefano, Francesca e Shukuru.

## LE SISTEMAZIONI

2 notti in piacevoli chalet pochi chilometri fuori Lilongwe, le restanti notti in ampio campeggio attrezzato con docce e servizi igienici sulle rive del fiume Luangwa; è stato scelto per la sua posizione assolutamente unica a stretto contatto con la natura del parco che ci darà emozioni indimenticabili: spesso attraversano il lodge gli elefanti, gli ippopotami brucano l'erba durante le ore notturne e le giraffe si avvicinano spesso.

Le sistemazioni in lodge/chalet/albergo, sono intese, dove non altrimenti richiesto, in camere doppie o, in rari casi, triple; potrebbero essere sostituite per problemi tecnici-organizzativi senza però stravolgere il progetto iniziale.

Le strutture sono state scelte con cura seguendo un'idea di conservazione del territorio e sostenibilità del viaggio, preferendo posizioni a stretto contatto con la natura.



## IL PERIODO

Le temperature dipendono largamente dalle altitudini e dalle latitudini e, chiaramente, dalla stagione. Avremo massime temperature al South Luangwa National Park, dove il termometro arriverà a 34°C e minime durante la notte attorno ai 12°C. Giugno è un mese fresco, secco e ventilato.

## LE STRADE

Circa 90 km di strada sterrata per raggiungere il South Luangwa; il resto dei km, pari a circa 120, è di strada asfaltata in ottime condizioni.

## DA SAPERE

Per sfruttare al meglio la giornata i pranzi saranno a volte rapidi e 'al sacco', mentre le cene sempre curate.

# Zambia: nel S. Luangwa national park

Un viaggio e un workshop di fotografia naturalistica dedicato ad un santuario della natura



## GUIDA AI SAFARI

I **game drive**, definizione inglese che descrive l'escursione in 4x4 finalizzata all'avvistamento degli animali, si svolgeranno sia di giorno che di notte al S. Luangwa national park nel cosiddetto "night drive" all'interno del parco con un mezzo 4x4 aperto e autorizzato all'esplorazione diurna e notturna. Non è richiesta alcuna preparazione se non la voglia di alzarsi all'alba e la pazienza necessaria alla ricerca degli animali.

Il **walking safari** è una delle esperienze più suggestive ed affascinanti che si possano fare al South Luangwa National Park, una delle poche zone in Africa dove è permessa questa attività. Accompagnati da una guida professionista e da un ranger armato esploreremo una piccola area del parco per scoprire un mondo sconosciuto fatto di tracce, segni odori e infiniti spunti che solo la natura può offrire. Non è richiesta alcuna preparazione fisica, ma solo il rispetto di poche e semplici regole dettate dalla particolarità dei luoghi.

**Fotografia durante i safari:** sarà sempre permesso portare con sé la propria attrezzatura fotografica. Le guide innanzi tutto cercheranno in primo luogo di posizionare il veicolo nelle condizioni migliori, laddove la sicurezza lo permetta. All'interno del parco le jeep NON comunicano via radio tra loro, questo per evitare di accalcarsi su un animale e salvaguardarne quindi la tranquillità. Occorre quindi essere nel posto giusto al momento giusto per vedere ciò che si desidera; noi preferiamo che un santuario della natura come il South Luangwa conservi questo spirito d'avventura che tanto lo contraddistingue.

Il South Luangwa ha regole ferree: dopo le 20:00 è vietato circolare.

**Da sapere:** nei parchi o all'interno dei campeggi, verrà fatto firmare uno scarico di responsabilità obbligatorio per accedervi data la particolarità dei luoghi. La spedizione potrà essere modificata sul posto ed in qualsiasi momento per ragioni tecniche, organizzative o di sicurezza senza stravolgere il progetto iniziale.





# Zambia: nel S. Luangwa national park

Un viaggio e un workshop di fotografia naturalistica dedicato ad un santuario della natura



## FILOSOFIA DI VIAGGIO

‘Definiamo i nostri viaggi **spedizioni**, parola che ci sembra meglio racchiudere lo spirito di avventura e di scoperta di luoghi selvaggi, la capacità di adattamento necessaria e la voglia di condividere con i compagni questa esperienza.

I nostri programmi vengono preparati con cura e nascono dall'esperienza diretta e prolungata che abbiamo dei luoghi in cui trascorriamo buona parte dell'anno. Questo ci permette di trasmettere la conoscenza dell'ambiente e delle comunità locali a chi è disposto a vivere un'avventura più che un viaggio organizzato.

In spedizione viviamo sulla strada e godiamo di ogni singolo imprevisto o avvenimento che possa destare curiosità. Ci piace assaggiare la cucina locale e non certo nei grandi alberghi delle capitali, ma assaporando un samoosa fritto su una bancarella o cenando con un piatto di riso fumante alla luce di una candela, sempre con immenso piacere e senza inorridire spaventati.

Non viaggiamo con l'aria condizionata, chiusi in fuoristrada, guardando l'Africa dal finestrino, pensando tutto il giorno a quanti km mancano, quando ci sarà l'asfalto o che cosa si mangerà per cena, ma la viviamo sporcandoci di terra rossa, respirandone gli odori, fotografando i colori, curiosando tra le bancarelle di frutta e verdura e facendoci assalire dai bimbi curiosi sulla strada senza pregiudizi, mode, atteggiamenti o chissà quanti altri vizi o abitudini.

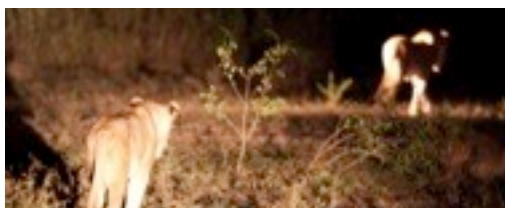
Chi viaggia con noi non pensa solo a raggiungere una meta, a spostarsi rapidamente da un luogo ad un altro, ma a godere degli infiniti momenti durante il viaggio anche quando si è fermi e non c'è nulla da fare. Il far niente trasforma il solo sentire nell'ascoltare ed il guardare nel vedere. Quante ricchezze ed emozioni perdiamo nel nostro instancabile correre? A quanti dettagli, forme, immagini, soggetti rinunciamo passandovi accanto di fretta? Sprecare il tempo in Africa è fondamentale, i sensi si appropriano del mondo intorno a noi senza alcuna barriera.

Non vogliamo chi viaggia portando la propria casa in valigia e vuole trovare ovunque quello che ha lasciato tra le mura domestiche o chi si lamenta davanti ad un tramonto che il cellulare non prende: stress e frenesia devono rimanere all'aeroporto perché non vanno a braccetto con questo Continente.

Chi alla prima difficoltà si rifugia in un supermarket per comprare il Nesquik o piange perché non c'è l'acqua calda o la corrente per asciugarsi i capelli non deve neanche pensare di partire, questi sono lussi ai quali spesso dobbiamo rinunciare nel rispetto di un senso sociale e solidale verso le comunità di un Continente che soffre di povertà e sottosviluppo.

Non ci piace chi non ha rispetto degli animali e della natura, chi spreca acqua, energia e risorse senza rispetto dell'ambiente, chi non chiede aiuto e chi non lo dà e chi non ha cura del nostro materiale.

Questa è la nostra filosofia che premia chi la pensa come noi.’



## PROGRAMMA DI VIAGGIO

**1° GIORNO ARRIVO A LILONGWE, MALAWI - 2 GIUGNO** Partenza dall'Italia alle 00:15 del 2 giugno 2011, arrivo a Lilongwe alle 13:50 con Ethiopian Airlines, incontro con lo staff di Africa Wild Truck. Trasferimento dall'aeroporto agli chalet situati pochi chilometri fuori città. Pernottamento in chalet.

**2° GIORNO LILONGWE - SOUTH LUANGWA NATIONAL PARK, ZAMBIA 250 KM CIRCA - 3 GIUGNO** In viaggio verso lo Zambia e arrivo al South Luangwa national park attraversando una interessante zona cuscinetto in cui verremo in contatto con la gente del luogo, che in questo periodo è occupata con la pressa del tabacco, importante fonte di sostentamento economico nell'intera regione. Pernottamento in campeggio in posizione straordinaria sulle rive del fiume Luangwa.

**3° GIORNO SOUTH LUANGWA NATIONAL PARK - 4 GIUGNO**

La ricca diversità di habitat sarà subito evidente già dal nostro primo safari in mattinata e durante il safari notturno, il night drive, safari in 4x4 durante le ore serali, quando sarà più facile avvistare gli animali notturni: all'interno del parco nazionale South Luangwa alla ricerca di leoni, leopardi, iene, genette, civette, nightjar...Pernottamento in campeggio sulla riva del fiume Luangwa.

**4° GIORNO SOUTH LUANGWA NATIONAL PARK - 5 GIUGNO**

All'alba partenza per il safari mattutino, quando la luce è migliore, per seguire le tracce di felidi e cercare di avvistare anche il raro licaone, canide in via d'estinzione che vive al South Luangwa, uno dei pochi parchi africani in cui è possibile avvistarlo. Rientro al campo e relax. Nei tempi liberi del dopo pranzo o del dopo cena il fotografo Federico Veronesi terrà delle brevi ed interessanti lezioni sulla processazione delle foto. Alla sera safari notturno per vedere i predatori durante la caccia. Con la luce dello spotlight, di cui è dotato il mezzo che utilizzeremo per il safari, potremo fotografare gli animali in maniera molto originale. Qui abbiamo visto la caccia alla zebra del leone, moltissime iene, il leopardo in caccia e in generale predatori in piena attività. Pernottamento come la notte precedente.

**5° GIORNO SOUTH LUANGWA NATIONAL PARK - 6 GIUGNO**

Safari al mattino e safari notturno. Giornata dedicata all'avvistamento degli animali durante le ore meno calde del giorno: al mattino, subito dopo l'alba, e al pomeriggio, prima e dopo il tramonto. Cercheremo, come ogni giorno, di sfruttare al massimo le possibilità per avvistare tutti gli animali. Al mattino è facile vedere branchi di elefanti attraversare il fiume, così come impala e puku dedicarsi alla difesa del territorio. I babuini sono impegnati alla toeletta quotidiana e qualche piccolo casca sempre dall'alto di qualche "sausage tree" per fortuna senza conseguenze. Pernottamento come la notte precedente

**6° GIORNO SOUTH LUANGWA NATIONAL PARK- 7 GIUGNO**

Walking safari accompagnati da un ranger armato e da una guida professionista, per rientrare al campo base sulla sponda del fiume, attraversando una selvaggia e piacevole area. Esploreremo quindi a piedi una piccola area del parco per scoprire un mondo sconosciuto fatto di tracce, segni odori e infiniti spunti che solo la natura può offrire. Alla sera safari notturno, sempre alla ricerca di predatori in azione. Pernottamento in tenda lungo il fiume Luangwa.

**7° GIORNO SOUTH LUANGWA NATIONAL PARK- 8 GIUGNO**

Ci alzeremo all'alba per un safari mattutino, seguendo, a seconda dei safari dei giorni precedenti, i predatori che avremo visto o le scene particolari a cui avremo assistito. Al pomeriggio come sempre safari pomeridiano e notturno, per cogliere alcune scene nuove e sperimentare ancora una volta la fotografia notturna. Pernottamento in tenda lungo il fiume Luangwa.

**8° GIORNO SOUTH LUANGWA NATIONAL PARK- 9 GIUGNO**

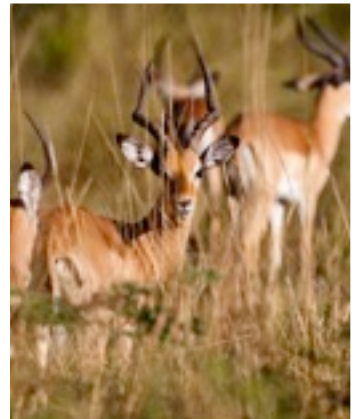
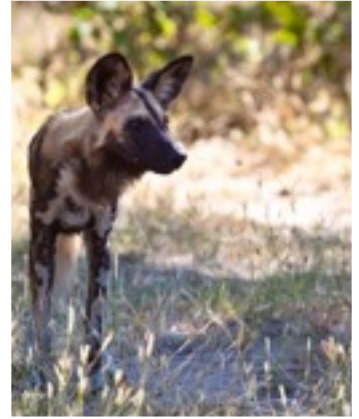
Una giornata in più di safari rispetto all'itinerario del 2010 ci consentirà di aumentare di certo le possibilità di avvistare scene particolari e di tornare dove avremo visto qualcosa di particolare. Sveglia come solito all'alba, breve colazione e safari su un veicolo scoperto e attrezzato per i safari. Rientro al campo, relax, Federico Veronesi assisterà i partecipanti nello studio del lavoro svolto, spiegando nel dettaglio il processamento delle immagini. Nel pomeriggio safari notturno, vera particolarità del parco e grande sfida fotografica. Pernottamento in tenda lungo il fiume Luangwa.

**9° GIORNO SOUTH LUANGWA NATIONAL PARK-LILONGWE, MALAWI 250KM - 10 GIUGNO**

Uscita dal parco, oltrepassando una vasta area cuscinetto in cui sono possibili, ancora una volta, gli incontri con animali. Visiteremo una interessante fabbrica di stoffe, che nacque come piccolo progetto e che produce pezzi unici, interamente lavorati a mano, una manifattura realizzata interamente in Zambia a partire dal resistente cotone. Pernottamento in chalet pochi km fuori città.

**10° GIORNO LILONGWE, MALAWI - VOLO INTERNAZIONALE - 11 GIUGNO**

Trasferimento all'aeroporto internazionale di Lilongwe passando per zone fertili coltivate a tabacco. Partenza alle ore 12:05. Arrivo in Italia (Roma) alle ore 05:00 del 12 giugno 2011.



POSSIBILITA' DI ESTENSIONI  
SUL BELLISSIMO LAGO MALAWI!

DA SAPERE

La spedizione potrà essere modificata sul posto ed in qualsiasi momento per ragioni tecniche, organizzative o di sicurezza senza stravolgere il progetto iniziale.



# Zambia: nel S. Luangwa national park

Un viaggio e un workshop di fotografia naturalistica dedicato ad un santuario della natura



## QUOTA DI PARTECIPAZIONE: 2250 euro

**PARTECIPANTI: DA 8 AD UN MASSIMO DI 14.**

### SCONTI

Sono previsti i seguenti sconti:

- 50% per gruppi (ogni 6 persone 1 ha diritto al 50% di sconto sulla Quota di viaggio)
- Sconti famiglia: per ragazzi e bambini sotto i 12 anni
- 100€ per viaggiatori che hanno già partecipato ad almeno un viaggio con AFRICA WILD TRUCK

Gli sconti sono soggetti a variazioni e non sono tra loro cumulabili.

### LA QUOTA INCLUDE

- Guide di origini italiane (Stefano Pesarelli e/o Francesca Guazzo) [CHI SIAMO](#)
- L'assistenza del fotografo Federico Veronesi
- tutti i trasporti, da e per l'aeroporto, le tasse stradali
- tutti i safari in fuoristrada (per un totale di 12 safari), le escursioni come da programma
- ingressi al parco nazionale S. Luangwa
- la polizza assicurativa di viaggio Europassistance o similare (bagaglio e medica)
- tutti i pernottamenti come da programma
- tutti i pasti e le bevande durante i pasti (esclusi vino o superalcolici)
- 50US\$ che Africa Wild Truck dona interamente alla PAW (vedi pag.11)

### LA QUOTA NON INCLUDE

- I voli (contattateci in ogni caso anche per i voli; stiamo valutando le opzioni più vantaggiose in collaborazione con BORGPO VIAGGI di Vittorio Veneto Viaggi s.r.l. - Via Bonafous 2-h, 10123 Torino, Tel.+39.011.8129845, Fax: +39.011.8398886, e-mail: [borgopoviaggi@tin.it](mailto:borgopoviaggi@tin.it)) [quota indicativa a partire da 800€]
- il visto di ingresso in Zambia (50 US\$ al momento della stesura di questo programma)
- Le bevande fuori dai pasti, i vini e i superalcolici
- Eventuali spese personali
- Tutto ciò non espressamente indicato ne 'La quota include'

### MODALITA' DI PRENOTAZIONE

La quota di prenotazione è pari ad un acconto di 1250 Euro.

Il resto della quota, pari a 1000 Euro è da portare in contanti e verrà raccolta all'arrivo.

Nel caso di rinuncia al viaggio la cifra versata verrà rimborsata nel caso di sostituzione del partecipante; in caso non sia possibile sostituire il partecipante la cifra versata non verrà restituita; leggi le nostre "Condizioni e termini" in allegato.

## PRENOTA!

Contattaci all'indirizzo [info@afriawildtruck.com](mailto:info@afriawildtruck.com) per prenotare on line il tuo posto sul truck o per qualsiasi altra informazione.



## CONSIGLI DI VIAGGIO

### SALUTE

Obbligo di vaccino contro la febbre gialla; indispensabile portare con sé il libretto giallo che certifica il vaccino.

Consigliamo di effettuare questi vaccini:

- tetano
- febbre tifoide
- epatite A e B

Per ciò che riguarda la malaria, malattia trasmessa dalla puntura della zanzara femmina del genere anofele, la sua prevenzione è data in primo luogo da una prevenzione di tipo meccanico ossia evitare di farsi pungere seguendo queste regole:

- dormire sotto le zanzariere
- usare insetticidi per eliminare eventuali zanzare
- dopo il tramonto, quando le zanzare sono più attive, evitare di lasciare scoperte parti del corpo, indossando pantaloni e camicie a maniche lunghe di colori chiari perché i colori scuri attraggono le zanzare e spruzzare le parti del corpo scoperte con Autan Extreme

Per l'utilizzo di eventuali farmaci antimalarici suggeriamo di consultare l'ufficio di igiene pubblico; le norme sanitarie infatti variano molto velocemente.



### FARMACIA DA VIAGGIO

Consigliamo di portare una piccola scorta di questi medicinali:

- Analgesici/antipiretici: acido acetilsalicilico e nimesulide
- Antibiotici: come ciproxin o amoxicillina o acido clavulanico
- Antibiotico intestinale (tipo Normix)
- Antimalarici: da portare comunque 2 confezioni di Lariam in caso di emergenza
- Antidiarroici: loperamide o caolino in caso di sintomi (da utilizzare solo se veramente necessario!)
- Sali reidratanti: in caso di perdite di liquidi
- Contro il mal di auto/aereo: una confezione di compresse o gomme da masticare
- Antistaminici: in caso di reazioni allergiche
- Forbici, pinzette e termometro
- Creme solari
- Insettifughi ( tipo autan estreme)

### BAGAGLIO

Per ragioni di spazio e convivenza ogni persona dovrà avere un solo zaino grande di max 15 kg con dimensioni massime di 30x40x60 cm (60 litri) oltre al classico zainetto a mano con attrezzatura fotografica.

Vi raccomandiamo di rispettare le dimensioni.

Sono da evitare zaini da montagna con spallacci e imbraghi inutili e ingombranti. Suggeriamo borse morbide o piccoli trolley (vedi foto)

### BIANCHERIA

Sarà possibile lavare la biancheria dove ci fermeremo per almeno 2 notti.





# Zambia: nel S. Luangwa national park

Un viaggio e un workshop di fotografia naturalistica dedicato ad un santuario della natura



## EQUIPAGGIAMENTO

### DOCUMENTI E VISTI RICHIESTI

Necessario il passaporto valido per almeno 6 mesi dalla data di partenza e con almeno due pagine libere; per l'ingresso in Malawi il visto turistico è ottenibile in aeroporto gratuitamente; per l'ingresso in Zambia il visto è ottenibile direttamente in frontiera al costo di 50US\$. Ricordiamo che in Zambia e in Malawi, come in molti altri Paesi dell'Africa, valgono SOLO banconote emesse DOPO il 2004.

### ABBIGLIAMENTO

scarpe comode (si consigliano scarpe da trekking)  
sandali (meglio se tecnici)  
ciabatte facili da asciugare per doccia  
giacca a vento smanicata  
k-way  
felpa/pile  
pantaloni lunghi cotone/lino (colori neutri\*)  
camicie a maniche lunghe cotone/lino (colori neutri\*)  
magliette cotone (colori neutri\*)  
costume da bagno  
biancheria intima  
marsupio piatto sottomaglia per passaporto  
occhiali da sole  
cappello (colori neutri\*)

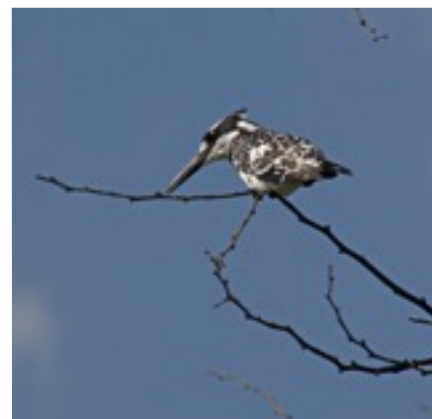
### IL PERIODO

Le temperature dipendono largamente dalle altitudini e dalle latitudini. Avremo massime temperature al South Luangwa national park, dove il termometro arriverà oltre i 27°C e minime a Lilongwe, dove le temperature scenderanno durante la notte attorno ai 12°C.

### ALTRO

sacco a pelo in piuma (consigliato un sacco a pelo che resista fino a 5°C)  
asciugamani  
binocolo  
torcia da testa  
coltellino/borraccia  
macchina fotografica/videocamera/batterie di ricambio!!!  
fotocopia passaporto e 2 fototessere  
zanzariera da viaggio

\* Per colori neutri si intendono: verde militare, sabbia, kaki, beige.



# Zambia: nel S. Luangwa national park

Un viaggio e un workshop di fotografia naturalistica dedicato ad un santuario della natura



## ECO TURISMO: IL SUPPORTO DI AFRICA WILD TRUCK

La filosofia di viaggio di AFRICA WILD TRUCK si pone l'obiettivo di minimizzare al massimo i potenziali impatti negativi derivanti dal turismo che includono danni sociali, economici ed ambientali. Siamo consapevoli che il turismo abbia però anche una enorme capacità di apportare benefici in aree remote come la crescita economica, il supporto allo sviluppo e l'impegno nella conservazione del territorio. Viaggiare in modo responsabile significa seguire una precisa filosofia di viaggio che vogliamo serva a preservare le bellezze e la cultura di questo meraviglioso continente alle generazioni future.

### IMPEGNO SOCIALE

- Viaggiamo con piccoli gruppi per ridurre l'impatto di viaggio.
- Tra le nostre destinazioni vi sono aree in cui sappiamo che il turista è ben accolto dalle comunità locali.
- Pensiamo che il contatto con la gente e le culture locali sia uno degli aspetti imprescindibili di un viaggio. Comprensione, tolleranza e rispetto reciproco tra culture differenti spesso significano anche semplici regole da seguire che verranno esposte al viaggiatore sia prima che durante il viaggio. Incoraggiamo il viaggiatore ad avere un atteggiamento aperto e ad imparare usi e costumi, così come parole base nella lingua locale.
- Diamo lavoro ai locali affinché i viaggiatori, ancora una volta, abbiano la possibilità di interagire con gli africani e affinché i soldi siano diretti alla popolazione.
- Sosteniamo un certo numero di progetti di conservazione territoriale e sociale, sia direttamente, coinvolgendo i nostri viaggiatori a donare al progetto [AROUND AWT](#), donando 50 US\$ per ogni viaggiatore alla [PAW](#), sia indirettamente, visitando aree remote portando così sviluppo economico e suggerendo di donare il proprio contributo a progetti come la [FLYING FOREST](#).
- Monitoriamo di continuo la situazione politica e sociale delle nostre destinazioni, comunicando, dove possibile, tutte le informazioni rilevanti ai viaggiatori prima della partenza.

### IMPEGNO ECONOMICO

- Ci appoggiamo a fornitori, prodotti e servizi che rappresentano l'opzione più etica disponibile, anche quando questo significa pagare un prezzo ragionevolmente maggiore paragonato ad altre opzioni presenti sul mercato.
- Utilizziamo sistemazioni che vengono scelte con cura seguendo un'idea di conservazione del territorio e sostenibilità del viaggio, preferendo posizioni a stretto contatto con la natura. Dove possiamo ci appoggiamo a piccole strutture gestite da locali.
- Non ci appoggiamo a strutture o fornitori dove sappiamo vi sia sfruttamento del lavoro.
- Dove possibile ci riforniamo nei mercati, comprando direttamente dai piccoli produttori frutta e verdura, sostenendo così le piccole economie.
- Incoraggiamo i viaggiatori a comprare manufatti locali che non danneggino l'ambiente e che non siano di supporto a traffici illeciti.

### IMPEGNO AMBIENTALE

- Utilizziamo internet e le e mail come principale mezzo di comunicazione; questo minimizza gli sprechi associati all'uso della carta stampata.
- Utilizziamo, dove possibile, carta riciclata per tutti i nostri comunicati stampati.
- Supportiamo e doniamo parte dei nostri introiti ad organizzazioni come [AROUND AWT](#), la [PAW](#) impegnata in progetti di conservazione del territorio. Supportiamo la [Flying Forest](#), impegnata direttamente nella semina e nel recupero di numerose foreste. Siamo membri della TIES, International Ecotourism Society.
- Minimizziamo gli sprechi come energia elettrica e acqua utilizzando le batterie del truck per ricaricare il materiale elettrico e gestendo le riserve di acqua in modo accurato.
- Ricicliamo: in Africa nulla si butta! Dove possibile consegniamo parte di ciò che consideriamo non più utile, a chi invece ne ha bisogno. Seguiamo inoltre, dove possibile, questa semplice regola: ciò che in Africa è dannoso per l'ambiente e non si ricicla si porta a casa! Le pile usate sono un semplice esempio.
- Utilizziamo piccole strutture che minimizzano gli impatti negativi sull'ambiente. Ci appoggiamo, dove possibile, a strutture costruite con materiali locali, così come a strutture che utilizzano fonti di energia rinnovabili come pannelli solari.

## IL PROGETTO PAW

La PAW, acronimo per PROJECT AFRICAN WILDERNESS, [www.projectafricanwilderness.org](http://www.projectafricanwilderness.org) è un'organizzazione creata nel 2004 per proteggere e riabilitare la Mwabvi Wildlife Reserve, situata nel Sud del Malawi, al confine con il Mozambico. Lo scopo è di salvare il prezioso eco-sistema della Riserva, lavorando con le comunità locali, un team di volontari nazionali ed internazionali, il Governo del Malawi e il Dipartimento dei Parchi Nazionali (DNPW), integrando soluzioni dal punto di vista sociale, economico e ambientale per creare un futuro sostenibile per Mwabvi, migliorando le condizioni di vita delle comunità che vivono ai margini della Riserva. Mwabvi venne dichiarata 'Wildlife Reserve' nel 1953; purtroppo anni di negligenza, bracconaggio e deforestazione hanno permesso un così pesante svuotamento di flora e fauna ad un punto tale che dall'anno 2000 Mwabvi ha rischiato di perdere il suo titolo di riserva. La PAW non si occupa soltanto di conservazione del territorio; i soldi che raccogliamo sono convogliati nello sviluppo del progetto cui trae beneficio soprattutto la popolazione di Mwabvi migliorandone le condizioni di vita attraverso il business e l'educazione in relazione all'eco-turismo.

## IL SUPPORTO DI AFRICA WILD TRUCK

Africa Wild Truck crede con passione al progetto di Mwabvi ed è per questo motivo che vuole dare il proprio supporto e contributo alla PAW.

Le modalità con cui aiutiamo la PAW nel suo importante obiettivo sono 3:

- destiniamo 50US\$ per ogni viaggiatore Africa Wild Truck interamente alla PAW
- proponiamo, all'interno dei nostri itinerari, delle spedizioni alla Mwabvi Wildlife Reserve
- offriamo l'opportunità di svolgere delle attività di volontariato all'interno della Mwabvi Wildlife Reserve

Se sei interessato a partecipare o a supportarci per favore contattaci per i dettagli; possiamo personalizzare il tuo viaggio per far sì che tu trascorra il tuo tempo nel migliore dei modi possibile.

La PAW lavora nella Mwabvi Wildlife Reserve, Nsanje District, Malawi. E' una no-profit company registrata in Malawi (n° 7175). La PAW è supportata da un fondo aperto alle donazioni, il PAW Trust UK, numero di registrazione 01108662.