



Malawi del nord e Zambia

Sugli altopiani della Rift Valley, dove la natura africana regna tra regioni dimenticate e villaggi amichevoli

14 giorni di viaggio con possibili estensioni

Il calcolo dei giorni di viaggio esclude i voli.

Dal 26 maggio all'8 giugno 2012

CIO' CHE VEDREMO

Un viaggio sugli altopiani della Rift Valley, tra Malawi e Zambia. Poche nazioni hanno regioni sconosciute e dimenticate. In Malawi è il nord. Questa regione è dominata dagli altopiani di Viphya, in cui si estende la **Viphya forest reserve**, dagli scenari unici dei **Nyika national park**, una perla incastonata tra i 2000 e i 2600 metri di altitudine, parco nazionale con uno degli scenari più spettacolari e inconsueti dell'Africa centrale. Il Nyika plateau formano il muro della Great Rift Valley e dalle pianure alluvionali di **Vwaza Marsh wildlife reserve**, tra bufali, elefanti ed ippopotami, a 1000 m sul livello del mare, un'area di paludi e pianure ed ancorail meraviglioso **Lago Malawi** terzo lago più grande dell'Africa, dalle acque limpide come quelle di un mare che ospita circa 550 specie di pesci. In Zambia, nell'incredibile **South Luangwa national park**, per vivere l'emozione di un safari a piedi a stretto contatto con l'ambiente, entrando nel cuore del parco in jeep anche nelle ore notturne. Un parco con una grande abbondanza di predatori: leoni, sciacalli, iene, ghepardi, piccoli branchi di licaoni ormai in via d'estinzione e, non ultimo e relativamente semplice da avvistare, il leopardo. Il parco ospita inoltre due grandi rarità endemiche: la giraffa di Thornicroft e lo *gnu* di Cookson. L'incontro con le popolazioni locali, specialmente in Malawi, rimarrà nel cuore per la loro grande semplicità nella gioia di vivere: luoghi ancora incontaminati e poco turistici immersi in una natura selvaggia, tra animali, villaggi, mercati, un viaggio che attraversa due nazioni così diverse e così indimenticabili.

DURATA: 15 giorni. Possibilità di estensioni **sulle bellissime spiagge del Lago Malawi.**

SPEDIZIONE 66

Guarda le [immagini](#) dell'ultima spedizione in Malawi del nord e Zambia!

INDICE

IL VIAGGIO	2
MEZZO DI TRASPORTO E SISTEMAZIONI	3
GUIDA AI SAFARI	4
FILOSOFIA DI VIAGGIO	5
PROGRAMMA DI VIAGGIO	6
QUOTA DI PARTECIPAZIONE	8
CONSIGLI DI VIAGGIO	9
EQUIPAGGIAMENTO	10
ECO-TURISMO	11

malawi tourism
ASSOCIATION
Bringing together the best of Malawi tourism



AROUND AWT



FlyingForest.org



THE INTERNATIONAL
ECOTOURISM
SOCIETY

PROJECT
AFRICAN
WILDERNESS

Malawi del nord e Zambia

Sugli altipiani della Rift Valley, dove la natura africana regna tra regioni dimenticate e villaggi amichevoli



IL VIAGGIO

Il **Nyika national park**, una perla incastonata tra i 2000 e i 2600 metri di altitudine, con uno degli scenari più spettacolari e inconsueti dell'Africa centrale; tra **colline e dolci pendii** che si perdono a vista d'occhio qualche bosco sempreverde è ciò che resta dell'immensa foresta pluviale che un tempo copriva l'Africa centrale. Gli incontri con zebre, eland, antilopi roane, cervicapre, saltarupi, sciacalli e iene sono comuni; più difficile da avvistare, data la loro natura schiva, la ricca popolazione di leopardi. Il **Viphya forest reserve** è una zona verdissima, ricca di foreste di *Brachystegia* a 1650m, malaria free. Qui potremo sia entrare in contatto con la cultura malawiana, sia sederci per godere del tramonto o del canto delle centinaia di uccelli che popolano l'area o partecipare ad uno dei trekking che partono da Viphya...appena l'abbiamo scoperto ci siamo innamorati di questo angolo del Malawi. Questo paradiso offre avvistamenti incredibili sia per gli uccelli (nettarine doppio collare, aquile, avvoltoi, aironi ed egrette sono semplici da avvistare) che per i mammiferi (le iene si possono spesso sentire, mentre babbuini, cercopitechi, bushbuck, duiker facili da avvistare. Anche il leopardo abita la zona, insieme a civette, porcospini e manguste.

Trascorreremo un paio di giorni sulle rive del terzo lago più grande dell'Africa, **il lago Malawi**, definito come "il lago più bello del mondo" da innumerevoli riviste del settore turistico, una delle riserve d'acqua più grandi al mondo; si calcola che i pesci endemici che ne popolano le acque, i ciclidi, siano intorno alle 1000 specie, coloratissimi e molto semplici da avvicinare. Molto lontana dall'idea che uno ha di lago: è un vero e proprio mare interno, lungo 800 km e largo anche 100km.

I giorni **in Zambia** verranno invece trascorsi a stretto contatto con la natura: **il South Luangwa national park**

rappresenta il cuore di un **incantevole ecosistema** che vanta antilopi, zebre, bufali, elefanti e un'abbondanza di predatori: leoni, sciacalli, iene, ghepardi, piccoli branchi di licaoni ormai in via d'estinzione e, non ultimo e relativamente semplice da avvistare, il leopardo. Il parco ospita inoltre due rarità endemiche: *la giraffa di Thornicroft* e *lo gnu di Cookson*.

Un vero paradiso anche dal punto di vista ornitologico con più di 700 specie di uccelli. Il parco è famoso per i leopardi: questo felino solitario, però, è difficile da avvistare, ma durante i night safari avremo più possibilità. Leoni e iene sono facili da avvistare.

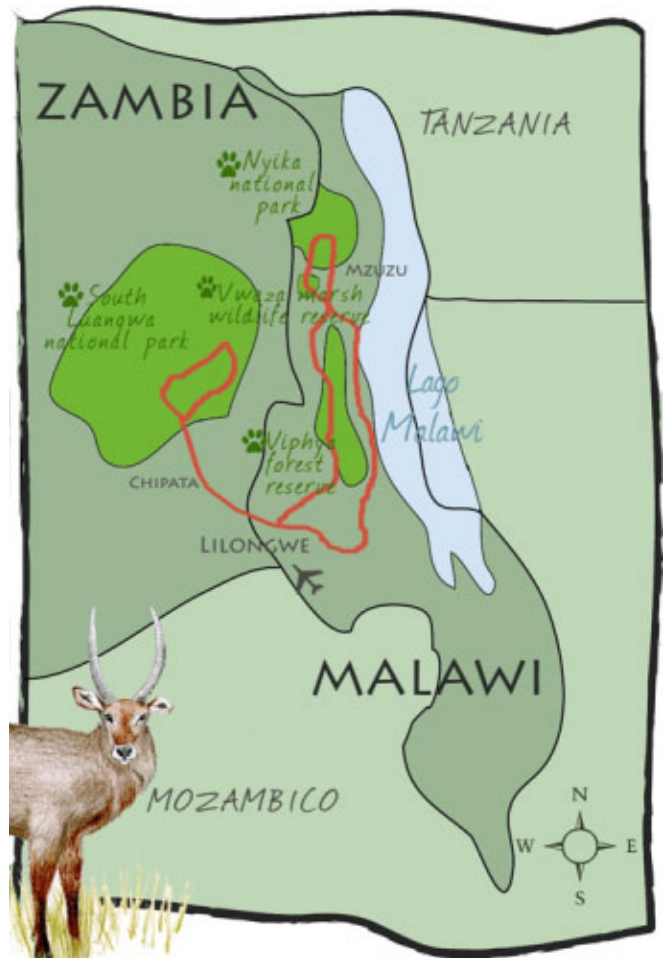
Il Malawi è davvero un Paese accogliente e caloroso: la sua gente ha un cuore caldo ed ospitale che in nessun altro Paese dell'Africa abbiamo mai sentito. Lontano dal turismo, lontano dai circuiti più (e a volte anche da quelli meno!) battuti, nonostante le **bellezze struggenti dei suoi paesaggi**, il suo popolo ospitale ed incredibilmente amichevole, i chilometri di spiagge incontaminate di sabbia dorata, il Malawi resta un Paese non ancora scoperto dal turismo e questo lo rende ancora più affascinante.

Non mancheranno le fermate nei villaggi, nei mercati, dove ci riforniremo spesso per comprare dell'ottima frutta!

Chi lo vorrà, potrà estendere il viaggio **sulle bellissime spiagge del Lago Malawi**.

L	M	M	G	V	S	D
					26	27
28	29	30	31	1	2	3
4	5	6	7	8	9	

Dal 26 maggio all'8 giugno 2012





STAFF

Lo staff è composto da Stefano Pesarelli, Francesca Guazzo e dallo staff di AFRICAWILDTRUCK. Due parole su di noi: [CHI SIAMO](#)

IL MEZZO DI TRASPORTO

Tutte le distanze saranno coperte con un mezzo 4x4 da 13 comodi posti, attrezzato con tende igloo (da utilizzare singolarmente o a coppie) dotate di zanzariere. A disposizione inoltre: materassi, frigorifero, viveri, cucina da campo, corrente 12/220 V. per ricaricare le batterie, ricetrasmittenti VHF, gps, notebook per scaricare fotografie digitali e filmati, telefono satellitare (al costo di 5 euro/min), kit pronto soccorso e una buona libreria di viaggio, con [le nostre guide per viaggiare](#). I safari verranno svolti su jeep aperte attrezzate per il safari.



LE SISTEMAZIONI

A Lilongwe trascorreremo le notti in piacevoli chalet immersi in piacevole giardino, pochi chilometri fuori dalla città. Le notti al South Luangwa National Park sulla riva del fiume Luangwa, in una posizione di assoluta bellezza in lodge; gli ippopotami, le giraffe e gruppi di elefanti visitano l'area.

A Kande beach due notti in emozionante campeggio affacciato sul lago Malawi. Al Nyika national park un camping indimenticabile per la sua posizione affacciata sul Nyika plateau attrezzato con docce e servizi igienici. Di notte le zebre visitano il campo, così come molte specie di antilope. In lodge a Senga bay, sul lago Malawi, in posizione di assoluta

bellezza affacciata sul lago. A Mzuzu in albergo storico in centro città, immerso nel verde. Sui Vipha plateau in campeggio nella foresta in posizione immersa nel verde, tra centinaia di specie di uccelli. Le sistemazioni in lodge/chalet/albergo, sono intese, dove non altrimenti richiesto, in camere doppie o, in rari casi, triple; potrebbero essere sostituite per problemi tecnico-organizzativi senza però stravolgere il progetto iniziale. Le strutture sono state scelte con cura seguendo un'idea di conservazione del territorio e sostenibilità del viaggio, preferendo posizioni a stretto contatto con la natura. [Contattaci](#) per maggiori info sul lodge da noi scelti!

IL PERIODO

Le temperature dipendono largamente dalla stagione, dalle altitudini e dalle latitudini. Avremo massime temperature in riva al S. Luangwa national park, dove il termometro arriverà oltre i 30°C e minime nella regione del Nyika national park, dove le temperature scenderanno durante la notte attorno ai 13°C.

Qui a fianco una tabella indicativa delle temperature medie nelle varie stagioni. Il mese più caldo è novembre, il mese più fresco è giugno/luglio. La stagione secca, va da Aprile/Maggio a Novembre. La stagione umida va da Dicembre a Marzo/Aprile, in questo periodo si possono vedere i parchi nel loro splendore verde; alcuni cuccioli di mammiferi nascono in questo periodo così come molti uccelli attraversano la stagione degli amori, cambiando il piumaggio e corteggiando le femmine. Noi consigliamo entrambe le stagioni, entrambe infatti hanno un fascino particolare. [Contattaci](#) per avere informazioni maggiori sulla stagione in corso, non tutti gli anni sono uguali!

LE STRADE

Percorreremo circa 1800 km di cui almeno 500 di strada sterrata per addentrarci nei parchi; i rimanenti km di strada asfaltata.

TEMPERATURE °C MEDIE	FEBBRAIO	LUGLIO	NOVEMBRE
Lilongwe e altipiani	min 18 max 27	min 7 max 23	min 20 max 32
South Luangwa n.p.	min 22 max 33	min 9 max 28	min 25 max 35

DA SAPERE

Per sfruttare al meglio la giornata i pranzi saranno a volte rapidi e 'al sacco', mentre le cene sempre curate. Leggi le [FAQ](#) per toglierti qualche dubbio e [scrivici](#) quando vuoi!

Malawi del nord e Zambia

Sugli altipiani della Rift Valley, dove la natura africana regna tra regioni dimenticate e villaggi amichevoli



GUIDA AI SAFARI

I numerosi **game drive**, definizione inglese che descrive l'escursione in 4x4 finalizzata all'avvistamento degli animali, si svolgeranno di giorno e di notte con delle jeep. Non è richiesta alcuna preparazione se non la voglia di alzarsi all'alba e la pazienza necessaria alla ricerca degli animali. Da notare che i safari verranno svolti durante le ore più fresche della giornata (alba e tramonto), quando gli animali, cioè, sono più facili da avvistare. Essendo autonomi, comunque, potremo decidere di fermarci su una scena il più a lungo possibile, seguendo sempre le regole del parco. I safari verranno svolti su jeep aperte attrezzate per il safari.

Fotografia durante i safari: sarà sempre permesso portare con sé la propria attrezzatura fotografica. Le guide innanzi tutto cercheranno in primo luogo di posizionare il veicolo nelle condizioni migliori, laddove la sicurezza lo permetta. All'interno del parco le jeep NON comunicano via radio tra loro, questo per evitare di accalcarsi su un animale e salvaguardarne quindi la tranquillità.

Occorre quindi essere nel posto giusto al momento giusto per vedere ciò che si desidera; noi preferiamo che un santuario della natura come il South Luangwa national park conservi questo spirito d'avventura che tanto lo contraddistingue.

Da sapere: nei parchi o all'interno dei campeggi, verrà fatto firmare uno scarico di responsabilità obbligatorio per accedervi data la particolarità dei luoghi.



Malawi del nord e Zambia

Sugli altipiani della Rift Valley, dove la natura africana regna tra regioni dimenticate e villaggi amichevoli



FILOSOFIA DI VIAGGIO

Definiamo i nostri viaggi **spedizioni**, parola che ci sembra meglio racchiudere lo spirito di avventura e di scoperta di luoghi selvaggi, la capacità di adattamento necessaria e la voglia di condividere con i compagni questa esperienza.

I nostri programmi vengono preparati con cura e nascono dall'esperienza diretta e prolungata che abbiamo dei luoghi in cui trascorriamo buona parte dell'anno. Questo ci permette di trasmettere la conoscenza dell'ambiente e delle comunità locali a chi è disposto a vivere un'avventura più che un viaggio organizzato.

In spedizione viviamo sulla strada e godiamo di ogni singolo imprevisto o avvenimento che possa destare curiosità. Ci piace assaggiare la cucina locale e non certo nei grandi alberghi delle capitali, ma assaporando un samoosa fritto su una bancarella o cenando con un piatto di riso fumante alla luce di una candela, sempre con immenso piacere e senza inorridire spaventati.

Non viaggiamo con l'aria condizionata, chiusi in fuoristrada, guardando l'Africa dal finestrino, pensando tutto il giorno a quanti km mancano, quando ci sarà l'asfalto o che cosa si mangerà per cena, ma la viviamo sporcandoci di terra rossa, respirandone gli odori, fotografando i colori, curiosando tra le bancarelle di frutta e verdura e facendoci assalire dai bimbi curiosi sulla strada senza pregiudizi, mode, atteggiamenti o chissà quanti altri vizi o abitudini.

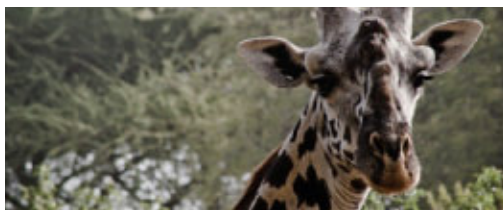
Chi viaggia con noi non pensa solo a raggiungere una meta, a spostarsi rapidamente da un luogo ad un altro, ma a godere degli infiniti momenti durante il viaggio anche quando si è fermi e non c'è nulla da fare. Il far niente trasforma il solo sentire nell'ascoltare ed il guardare nel vedere. Quante ricchezze ed emozioni perdiamo nel nostro instancabile correre? A quanti dettagli, forme, immagini, soggetti rinunciamo passandovi accanto di fretta? Sprecare il tempo in Africa è fondamentale, i sensi si appropriano del mondo intorno a noi senza alcuna barriera.

Non vogliamo chi viaggia portando la propria casa in valigia e vuole trovare ovunque quello che ha lasciato tra le mura domestiche o chi si lamenta davanti ad un tramonto che il cellulare non prende: stress e frenesia devono rimanere all'aeroporto perché non vanno a braccetto con questo Continente.

Chi alla prima difficoltà si rifugia in un supermarket per comprare il Nesquik o piange perché non c'è l'acqua calda o la corrente per asciugarsi i capelli non deve neanche pensare di partire, questi sono lussi ai quali spesso dobbiamo rinunciare nel rispetto di un senso sociale e solidale verso le comunità di un Continente che soffre di povertà e sottosviluppo.

Non ci piace chi non ha rispetto degli animali e della natura, chi spreca acqua, energia e risorse senza rispetto dell'ambiente, chi non chiede aiuto e chi non lo dà e chi non ha cura del nostro materiale.

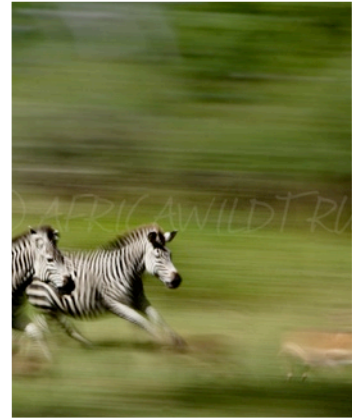
Questa è la nostra filosofia che premia chi la pensa come noi.



PROGRAMMA DI VIAGGIO

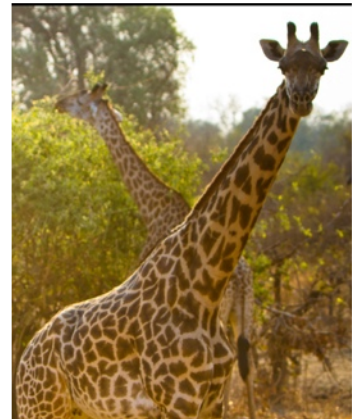
1° GIORNO LILONGWE, MALAWI

Arrivo a Lilongwe, in Malawi, Paese accogliente e caloroso: la sua gente ha un cuore caldo ed ospitale che in nessun altro Paese dell'Africa abbiamo mai sentito. Lontano dal turismo, nonostante le bellezze struggenti dei suoi paesaggi, il suo popolo ospitale ed incredibilmente amichevole, i chilometri di spiagge incontaminate di sabbia dorata, il Malawi resta un Paese non ancora scoperto dal turismo e questo lo rende ancora più affascinante. Incontro con lo staff di Africa Wild Truck e trasferimento in lodge situato in una piacevole e verde area a pochi km dalla città.



2° GIORNO LILONGWE - SOUTH LUANGWA NATIONAL PARK

In viaggio verso lo Zambia e arrivo al South Luangwa national park, attraversando una zona cuscinetto immersa tra villaggi dove non mancheranno gli incontri con la gente. Pomeriggio ad osservare gli animali dalla sorprendente posizione del campo. Pernottamento in lodge, sulle rive del fiume Luangwa. Spesso si osservano ippopotami, elefanti e giraffe attraversare il fiume.

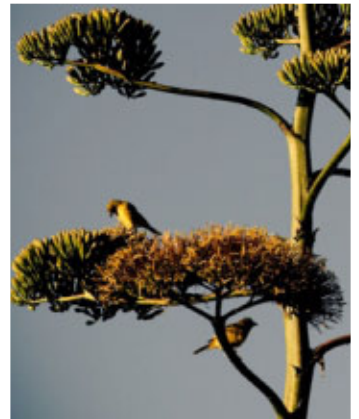


3° GIORNO SOUTH LUANGWA NATIONAL PARK

La ricca diversità di habitat sarà subito evidente al nostro primo safari mattutino e durante il night drive, safari in 4x4 durante le ore serali, quando è più facile avvistare gli animali notturni: all'interno del parco nazionale South Luangwa alla ricerca di leoni, leopardi, iene, genette, civette, nightjar...in questo parco è possibile avvistare anche il raro licaone, animale purtroppo in via d'estinzione. Pernottamento in lodge sulla riva del fiume Luangwa.

4° GIORNO SOUTH LUANGWA NATIONAL PARK

Safari al mattino e safari notturno. Giornata dedicata all'avvistamento degli animali durante le ore meno calde del giorno: al mattino, subito dopo l'alba, e al pomeriggio, prima e dopo il tramonto. Cercheremo, come ogni giorno, di sfruttare al massimo le possibilità per avvistare tutti gli animali. Al mattino è facile vedere branchi di elefanti attraversare il fiume, così come impala e puku dedicarsi alla difesa del territorio. I babuini sono impegnati alla toeletta quotidiana e qualche piccolo casca sempre dall'alto di qualche "sausage tree" per fortuna senza conseguenze. Pernottamento come la notte precedente, in lodge, sulla riva del fiume.



5° GIORNO SOUTH LUANGWA - CHITUPI - MALAWI

Attraversamento del confine e rientro in Malawi direzione Chitipi, piccolo villaggio alle porte di Lilongwe. Attraverseremo un Malawi rurale fatto di piccoli paesi dell'etnia Chewa, da cui la lingua parlata è Chi-chewa. Se saremo fortunati potremo incontrare le maschere del *Gule Wamkulu*, cerimonia e danza segreta che viene rappresentata in occasione di momenti particolari quali nascite, feste tradizionali e momenti significativi della vita dell'uomo e della donna. Pernottamento in chalet.

6° GIORNO CHITUPI - VIPHYA FOREST RESERVE

Direzione nord, dopo aver oltrepassato la città di Kasungu e i numerosi inselberg, rocce granitiche che costellano il panorama, entreremo nella Forest reserve di Viphya a quota 1600 m. Molti fiumi tagliano queste numerose valli e questa zona è uno dei pochissimi luoghi in Africa malaria free, dato il clima fresco tutto l'anno. Pernottamento in tenda in emozionante campeggio nella foresta di *brachystegia*.

7° GIORNO VIPHYA FOREST RESERVE

Giornata all'interno della Forest Reserve dove organizzeremo un breve trekking in foresta dove avremo possibilità di scoprire le bellezze e gli scorci di Viphya. Questo paradiso offre avvistamenti incredibili sia per gli uccelli (nettarine doppio collare, aquile, avvoltoi, aironi ed egrette sono semplici da avvistare) che per i mammiferi (le iene si possono spesso sentire, mentre babuini, cercopitechi, bushbuck, duiker facili da avvistare. Anche il leopardo abita la zona, insieme a civette, porcospini e manguste. Pernottamento come la notte precedente.



8° GIORNO VIPHYA F. RESERVE - MZUZU

Dalla Forest Reserve ci dirigeremo ancora verso nord verso Mzuzu, cittadina principale del nord del Malawi. Mzuzu offre la possibilità di vivere uno spaccato della vita in una città malawiana. Tranquilla e deliziosa con i suoi giardini curati, Mzuzu è vibrante di colori e la via principale brulica di gente. Un'occasione per entrare in contatto anche con questo aspetto importante della vita malawiana. Pernottamento in conosciuto e rinomato albergo del centro, immerso nel verde.

9° GIORNO MZUZU - NYIKA NATIONAL PARK

Un viaggio che attraversa panorami selvaggi e poco turistici. Arrivo al Nyika national park, perla incastonata tra i 2000 e i 2600 metri di altitudine, con uno degli scenari più spettacolari e inconsueti dell'Africa centrale. La vista di cui si gode dal picco. Pernottamento in tenda in posizione incredibile; la zona del campeggio è, ancora una volta, malaria free.

10° GIORNO NYIKA NATIONAL PARK

Giornata dedicata al safari nel Nyika national park, più grande e più antico parco nazionale del Malawi in cui di recente sono state scoperte pitture rupestri risalenti a 3000 anni fa. Con la sua vegetazione unica che cresce a 2000 metri sul livello del mare attrae centinaia di specie relativamente semplici da avvistare nelle grandi porzioni di parco libere da foresta: tra queste abbiamo antilopi roane, eland, zebre, sciacalli, iene e leopardi. Pernottamento come la notte precedente.

11° GIORNO NYIKA NATIONAL PARK - KANDE BEACH

Un viaggio che attraversa panorami selvaggi per arrivare sul terzo lago più grande dell'Africa in una splendida baia tra i villaggi di pescatori. Geologicamente importante perché situato all'estremo sud della Rift Valley, ospita circa 1000 specie di pesci di cui oltre 350 endemiche e circa un terzo dei ciclidi conosciuti dell'intero pianeta. Le sue sponde offrono spiagge bianche o dorate. Pernottamento in tenda sulle rive del Lago Malawi.

12° GIORNO KANDE BEACH

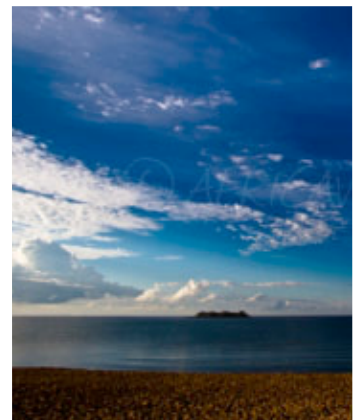
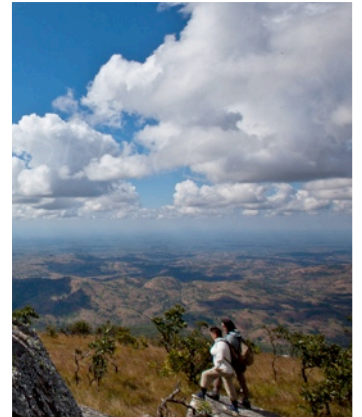
Relax in questo piccolo angolo sperduto del Malawi, dove i pescatori solcano le acque del lago con le loro piccole imbarcazioni. E' un ecosistema fondamentale per tutta la regione per la sua funzione di regolatore del clima, di vitale bacino d'acqua dolce per le popolazioni e per l'avifauna della regione. Per chi vuole attività varie sono proposte tra cui diving e passeggiate a cavallo in foresta o sulla spiaggia. Pernottamento come la notte precedente.

13° GIORNO KANDE BEACH - SENGA BAY FOREST RESERVE

Lasciamo Kande per raggiungere una località davvero suggestiva dove non solo ci stupirà il panorama, ma anche la foresta di Senga Bay, dove scimmie e procavie sono facili da avvistare. Pernottamento in lodge affacciato sul lago Malawi.

14° GIORNO SENGA FOREST RESERVE - LILONGWE

Ritorniamo a Lilongwe, pochi km ci separano dalla capitale e dall'aeroporto internazionale per il volo di rientro.



**POSSIBILITÀ DI ESTENSIONI SUL
BELLISSIMO LAGO MALAWI! SE
SCEGLI L'ESTENSIONE CON NOI
PAGHERAI SOLO LE SPESE VIVE!**

DA SAPERE

La spedizione potrà essere modificata sul posto ed in qualsiasi momento per ragioni tecniche, organizzative o di sicurezza senza stravolgere il progetto

Malawi del nord e Zambia

Sugli altipiani della Rift Valley, dove la natura africana regna tra regioni dimenticate e villaggi amichevoli



QUOTA DI PARTECIPAZIONE: 2200 euro

MINIMO PARTECIPANTI: 8 - MASSIMO 13

SCONTI

Sono previsti i seguenti sconti:

- 50% per gruppi (ogni 6 persone 1 ha diritto al 50% di sconto sulla Quota di viaggio)
- Sconti famiglia: per ragazzi e bambini sotto i 12 anni
- 100€ per viaggiatori che hanno già partecipato ad almeno un viaggio con AFRICAWILDTRUCK

Gli sconti sono soggetti a variazioni e non sono tra loro cumulabili.

LA QUOTA INCLUDE

- Guide di origini italiane (Stefano Pesarelli e/o Francesca Guazzo) [CHI SIAMO](#)
- tutti i trasporti, da e per l'aeroporto, le tasse stradali
- tutti i safari, tutti gli ingressi ai parchi e le escursioni come da programma
- tutti i pernottamenti come da programma
- tutti i pasti e le bevande durante i pasti (esclusi vino o superalcolici)
- 50US\$ che Africa Wild Truck dona interamente ad AROUND AWT (vedi pag. 11)

LA QUOTA NON INCLUDE

- I voli (contattateci in ogni caso anche per i voli; stiamo valutando le opzioni più vantaggiose in collaborazione con BORGPOVIAGGI di Vittorio Veneto Viaggi s.r.l. - Via Bonafous 2-h, 10123 Torino, Tel.+39.011.8129845, Fax: +39.011.8398886, e-mail: borgopoviaggi@tin.it) [quota indicativa a partire da 800€]
- la polizza assicurativa di viaggio Europassistance/Globy o similare (bagaglio e medica, vivamente consigliata (è possibile stipularla insieme all'agenzia segnalata qui sopra oppure on-line - scriveteci, vi aiuteremo a trovare la soluzione migliore!)
- il visto di ingresso in Zambia (50 US\$ al momento della stesura di questo programma)
- Le bevande fuori dai pasti, i vini e i superalcolici
- Eventuali spese personali
- Tutto ciò non espressamente indicato ne 'La quota include'

MODALITA' DI PRENOTAZIONE

La quota di prenotazione è pari ad un acconto di 1200 Euro, suddivisibile in due o più versamenti.

Il resto della quota, pari a 1000 Euro è da portare in contanti e verrà raccolta all'arrivo.

Nel caso di rinuncia al viaggio la cifra versata verrà rimborsata nel caso di sostituzione del partecipante; in caso non sia possibile sostituire il partecipante la cifra versata non verrà restituita; leggi le nostre "Condizioni e termini" in allegato.

PRENOTA!

Contattaci all'indirizzo info@afriawildtruck.com per prenotare on line il tuo posto sul truck o per qualsiasi altra informazione.



CONSIGLI DI VIAGGIO

SALUTE

Nessun obbligo di vaccino, fatta eccezione per la febbre gialla se si proviene da un Paese in cui la malattia è endemica. Ricordiamo che molti dei voli in arrivo in Malawi fanno appunto scalo in Paesi come Kenya ed Etiopia in cui la malattia è appunto endemica: in questi casi **OCCORRE IL VACCINO** e il libretto giallo che lo certifica.

Consigliamo di effettuare questi vaccini:

- tetano
- febbre tifoide
- epatite A e B

Per ciò che riguarda la malaria, malattia trasmessa dalla puntura della zanzara femmina del genere anofele, la sua prevenzione è data in primo luogo da una prevenzione di tipo meccanico ossia evitare di farsi pungere seguendo queste regole:

- dormire sotto le zanzariere
- usare insetticidi per eliminare eventuali zanzare
- dopo il tramonto, quando le zanzare sono più attive, evitare di lasciare scoperte parti del corpo, indossando pantaloni e camicie a maniche lunghe di colori chiari perché i colori scuri attraggono le zanzare e spruzzare le parti del corpo scoperte con Autan Extreme

Per l'utilizzo di eventuali farmaci antimalarici suggeriamo di consultare l'ufficio di igiene pubblico; le norme sanitarie infatti variano molto velocemente.

FARMACIA DA VIAGGIO

Consigliamo di portare una piccola scorta di questi medicinali:

- Analgesici/antipiretici: acido acetilsalicilico e nimesulide
- Antibiotici: come ciproxin o amoxicillina o acido clavulanico
- Antimalarici: da portare comunque 2 confezioni di Lariam in caso di emergenza
- Antidiarroici: loperamide o caolino in caso di sintomi (da utilizzare solo se veramente necessario!)
- Sali reidratanti: in caso di perdite di liquidi
- Contro il mal di auto/aereo: una confezione di compresse o gomme da masticare
- Antistaminici: in caso di reazioni allergiche
- Forbici, pinzette e termometro
- Creme solari
- Insettifughi (tipo autan estreme)



BAGAGLIO

Per ragioni di spazio e convivenza ogni persona dovrà avere un solo zaino grande di max 15 kg con dimensioni massime di 30x40x50 cm (60 litri) oltre al classico zainetto a mano con attrezzatura fotografica.

Vi raccomandiamo di rispettare le dimensioni.

Sono da evitare zaini da montagna con spallacci e imbraghi inutili e ingombranti. Suggeriamo borse morbide (tipo Duffel North face misura media) o piccoli, ma davvero piccoli trolley (vedi foto)

BIANCHERIA

Sarà possibile lavare la biancheria dove ci fermeremo per almeno 2 notti.



Malawi del nord e Zambia

Sugli altipiani della Rift Valley, dove la natura africana regna tra regioni dimenticate e villaggi amichevoli



EQUIPAGGIAMENTO

DOCUMENTI E VISTI RICHIESTI

Necessario il passaporto valido per almeno 6 mesi dalla data di partenza e con almeno due pagine libere; per l'ingresso in Malawi il visto turistico è ottenibile in aeroporto gratuitamente; per l'ingresso in Zambia il visto è ottenibile direttamente in frontiera al costo di 50US\$. Attenzione: in Zambia, in Malawi, come in molti altri Paesi dell'Africa, valgono banconote emesse DOPO il 2004.

ABBIGLIAMENTO

- scarpe comode (si consigliano scarpe da trekking)
- sandali (meglio se tecnici)
- ciabatte facili da asciugare per doccia
- giacca a vento smanicata
- k-way
- felpa/pile
- pantaloni lunghi cotone/lino (colori chiari)
- camicie a maniche lunghe cotone/lino (colori chiari)
- magliette cotone
- costume da bagno
- biancheria intima
- marsupio piatto sottomaglia per passaporto
- occhiali da sole
- cappello

ALTRO

- sacco a pelo in piuma (consigliato un sacco a pelo che resista fino a 5°C)
- asciugamani
- binocolo
- torcia da testa
- coltellino/borraccia
- macchina fotografica/videocamera/batterie di ricambio!!!
- fotocopia passaporto e 2 fototessere
- zanzariera da viaggio

IL PERIODO

Le temperature dipendono largamente dalle altitudini e dalle latitudini. Avremo massime temperature al South Luangwa national park, dove il termometro arriverà oltre i 30°C e minime al Nyika national park, dove le temperature scenderanno durante la notte attorno ai 13°C.

* Per colori neutri si intendono: verde militare, sabbia, kaki, beige.

PER ALTRI CONSIGLI e INFO su EQUIPAGGIAMENTO: LEGGI LE [FAQ!](#)



Malawi del nord e Zambia

Sugli altipiani della Rift Valley, dove la natura africana regna tra regioni dimenticate e villaggi amichevoli



ECO TURISMO

IL SUPPORTO DI AFRICA WILD TRUCK

La filosofia di viaggio di AFRICA WILD TRUCK si pone l'obiettivo di minimizzare al massimo i potenziali impatti negativi derivanti dal turismo che includono danni sociali, economici ed ambientali. Siamo consapevoli che il turismo abbia però anche una enorme capacità di apportare benefici in aree remote come la crescita economica, il supporto allo sviluppo e l'impegno nella conservazione del territorio. Viaggiare in modo responsabile significa seguire una precisa filosofia di viaggio che vogliamo serva a preservare le bellezze e la cultura di questo meraviglioso continente alle generazioni future.

IMPEGNO SOCIALE

- Viaggiamo con piccoli gruppi per ridurre l'impatto di viaggio.
- Tra le nostre destinazioni vi sono aree in cui sappiamo che il turista è ben accolto dalle comunità locali.
- Pensiamo che il contatto con la gente e le culture locali sia uno degli aspetti imprescindibili di un viaggio. Comprensione, tolleranza e rispetto reciproco tra culture differenti spesso significano anche semplici regole da seguire che verranno esposte al viaggiatore sia prima che durante il viaggio. Incoraggiamo il viaggiatore ad avere un atteggiamento aperto e ad imparare usi e costumi, così come parole base nella lingua locale.
- Diamo lavoro ai locali affinché i viaggiatori, ancora una volta, abbiano la possibilità di interagire con gli africani e affinché i soldi siano diretti alla popolazione.
- Sosteniamo un certo numero di progetti di conservazione territoriale e sociale, sia direttamente, coinvolgendo i nostri viaggiatori a donare al progetto **AROUND AWT**, e al progetto **PAW**, sia indirettamente, visitando aree remote portando così sviluppo economico e suggerendo di donare il proprio contributo a progetti come la **FLYING FOREST**.
- Siamo soci sostenitori e membri di associazioni come la **AITR**: Associazione Italiana Turismo Responsabile.
- Monitoriamo di continuo la situazione politica e sociale delle nostre destinazioni, comunicando, dove possibile, tutte le informazioni rilevanti ai viaggiatori prima della partenza.

IMPEGNO ECONOMICO

- Ci appoggiamo a fornitori, prodotti e servizi che rappresentano l'opzione più etica disponibile, anche quando questo significa pagare un prezzo ragionevolmente maggiore paragonato ad altre opzioni presenti sul mercato.
- Utilizziamo sistemazioni che vengono scelte con cura seguendo un'idea di conservazione del territorio e sostenibilità del viaggio, preferendo posizioni a stretto contatto con la natura. Dove possiamo ci appoggiamo a piccole strutture gestite da locali.
- Non ci appoggiamo a strutture o fornitori dove sappiamo vi sia sfruttamento del lavoro.
- Dove possibile ci riforniamo nei mercati, comprando direttamente dai piccoli produttori frutta e verdura, sostenendo così le piccole economie.
- Incoraggiamo i viaggiatori a comprare manufatti locali che non danneggino l'ambiente e che non siano di supporto a traffici illeciti.

IMPEGNO AMBIENTALE

- Utilizziamo internet e le e mail come principale mezzo di comunicazione; questo minimizza gli sprechi associati all'uso della carta stampata.
- Utilizziamo, dove possibile, carta riciclata per tutti i nostri comunicati stampati.
- Supportiamo e doniamo parte dei nostri introiti ad organizzazioni come **AROUND AWT**, la **PAW** impegnata in progetti di conservazione del territorio e ad altre associazioni anche attraverso la programmazione dei viaggi/spedizioni. Supportiamo la **Flying Forest**, impegnata direttamente nella semina e nel recupero di numerose foreste. Siamo membri della **TIES**, International Ecotourism Society e dell'**AITR**, Associazione italiana Turismo responsabile.

- Minimizziamo gli sprechi come energia elettrica e acqua utilizzando le batterie del truck per ricaricare il materiale elettrico e gestendo le riserve di acqua in modo accurato.
- Ricicliamo: in Africa nulla si butta! Dove possibile consegniamo parte di ciò che consideriamo non più utile, a chi invece ne ha bisogno. Seguiamo inoltre, dove possibile, questa semplice regola: ciò che in Africa è dannoso per l'ambiente e non si ricicla si porta a casa! Le pile usate sono un semplice esempio.
- Utilizziamo piccole strutture che minimizzano gli impatti negativi sull'ambiente. Ci appoggiamo, dove possibile, a strutture costruite con materiali locali, così come a strutture che utilizzano fonti di energia rinnovabili come pannelli solari.

IL PROGETTO PAW

La PAW, acronimo per PROJECT AFRICAN WILDERNESS, www.projectafricanwilderness.org è un'organizzazione creata nel 2004 per proteggere e riabilitare la Mwabvi Wildlife Reserve, situata nel Sud del Malawi, al confine con il Mozambico. Lo scopo è di salvare il prezioso eco-sistema della Riserva, lavorando con le comunità locali, un team di volontari nazionali ed internazionali, il Governo del Malawi e il Dipartimento dei Parchi Nazionali (DNPW), integrando soluzioni dal punto di vista sociale, economico e ambientale per creare un futuro sostenibile per Mwabvi, migliorando le condizioni di vita delle comunità che vivono ai margini della Riserva. Mwabvi venne dichiarata 'Wildlife Reserve' nel 1953; purtroppo anni di negligenza, bracconaggio e deforestazione hanno permesso un così pesante svuotamento di flora e fauna ad un punto tale che dall'anno 2000 Mwabvi ha rischiato di perdere il suo titolo di riserva. La PAW non si occupa soltanto di conservazione del territorio; i soldi che raccogliamo sono convogliati nello sviluppo del progetto cui trae beneficio soprattutto la popolazione di Mwabvi migliorandone le condizioni di vita attraverso il business e l'educazione in relazione all'eco-turismo.

IL SUPPORTO DI AFRICA WILD TRUCK

Africa Wild Truck crede con passione al progetto di Mwabvi ed è per questo motivo che vuole dare il proprio supporto e contributo alla PAW.

Le modalità con cui aiutiamo la PAW nel suo importante obiettivo sono 3:

- proponiamo, all'interno dei nostri itinerari, delle spedizioni alla Mwabvi Wildlife Reserve
- offriamo l'opportunità di svolgere delle attività di volontariato all'interno della Mwabvi Wildlife Reserve
Se sei interessato a partecipare o a supportarci per favore contattaci per i dettagli; possiamo personalizzare il tuo viaggio per far sì che tu trascorra il tuo tempo nel migliore dei modi possibile.
- promuoviamo, dedicando un notevole spazio all'interno dei nostri canali le attività svolte a Mwabvi

La PAW lavora nella Mwabvi Wildlife Reserve, Nsanje District, Malawi. E' una no-profit company registrata in Malawi (n° 7175). La PAW è supportata da un fondo aperto alle donazioni, il PAW Trust UK, numero di registrazione 01108662.

