

Spedizione 24

MALAWI e ZAMBIA

06 - 20 settembre 2008

AFRICAWILDTRUCK
ADVENTURE & PHOTO TRAVEL
TOUR OPERATOR
Lilongwe (MALAWI)

TELEFONO
+39 3476484951



Il fascino di un mondo incontaminato e selvaggio.

UN VIAGGIO NEL CUORE DELL'AFRICA

Un viaggio per immergersi nei santuari naturalistici del Continente.

Nel **South Luangwa National Park** per vivere l'emozione di un safari a piedi a stretto contatto con l'ambiente, entrando nel cuore del parco in jeep anche nelle ore notturne; nel **Liwonde National Park**, sul mitico fiume Shire per esplorare il territorio in sintonia con i ritmi della natura tra safari in barca e safari in 4x4 all'interno del parco per visitare un importante progetto di reintroduzione del rinoceronte nero.

Sul **lago Malawi**, il 'lago delle mille stelle', uno dei più grandi della Rift Valley, per respirare le atmosfere dei villaggi, dei mercati e della sorprendente ospitalità delle popolazioni locali.



Elefanti, South Luangwa National Park

Viaggiare deve comportare il sacrificio di un programma ordinario a favore del caso, la rinuncia del quotidiano per lo straordinario, deve essere strutturazione assolutamente personale alle nostre convinzioni.

Herman Hesse





Il truck e un tipico campeggio

Il viaggio

Uno degli aspetti più interessanti della spedizione è vivere a fondo i diversi volti di queste due nazioni, **Malawi e Zambia**, spendendo più giorni in pochi, indimenticabili, luoghi; sono 9 le notti che spenderemo tra il **South Luangwa national park** e il **Liwonde national park**.

Non viaggeremo solo pensando a raggiungere una meta, a spostarci rapidamente da un luogo ad un altro; godremo invece degli infiniti momenti senza rinunciare a dettagli, forme, immagini e soggetti, passandovi accanto con lentezza

Arrivare al South Luangwa National Park dopo 150 km di faticosa pista è una conquista coronata solo dall'immergersi nei safari e nelle meraviglie di un ambiente ancora incontaminato.

Attraversare il cuore dell'Africa per giungere sulle rive del fiume Shire, nel Liwonde national park, richiede tempo per godersi il fiume, i safari in barca, le cene accanto al fuoco in un ecosistema unico e leggendario.

‘**Sprecare**’ il tempo in Africa è fondamentale, i sensi si appropriano del mondo intorno a noi senza alcuna barriera.

DATE

06 - 20 settembre 2008

L	M	M	G	V	S	D
					6	7
8	9	10	11	12	13	14
15	16	17	18	19	20	

Quello che vedremo

Il **South Luangwa National Park** rappresenta il cuore di un incantevole ecosistema che vanta antilopi, zebre, bufali, elefanti e un'abbondanza di predatori: leoni, sciacalli, iene, ghepardi, piccoli branchi di licaoni ormai in via d'estinzione e, non ultimo e relativamente semplice da avvistare, il leopardo. Il parco ospita inoltre due rarità endemiche: *la giraffa di Thornicroft* e lo *gnu di Cookson*. Un vero paradiso anche dal punto di vista ornitologico con più di 700 specie di uccelli.

Il **Liwonde National Park**, parco nazionale più importante del Malawi, si snoda lungo il mitico fiume Shire che vanta altissime densità di elefanti, antilopi, bufali e un'abbondanza di coccodrilli; centinaia di specie di uccelli popolano il parco: un vero paradiso ornitologico. Visiteremo inoltre il Rhino Sanctuary, importante progetto di reintroduzione del rinoceronte nero, animale a rischio di estinzione.

Il **Lago Malawi**, terzo lago più grande dell'Africa, dalle acque limpide e dalle spiagge bianche che non ha nulla da invidiare alle nostre coste italiane. Ospita circa 550 specie di pesci dai colori stupendi e affascinanti, ippopotami, coccodrilli: è l'habitat naturale per diverse varietà di uccelli. I mercati e i villaggi saranno la cornice perfetta con i loro colori, i loro profumi e con l'allegria e l'ospitalità tipiche delle popolazioni locali.

Le grandi città africane con i loro incredibili ritmi e contrasti, le architetture coloniali e le atmosfere magiche come il sole che si prepara allo spettacolo serale del tramonto.



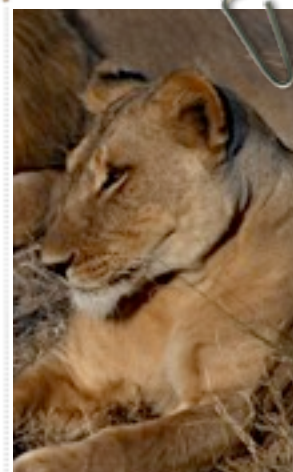
Puku, South Luangwa National Park

Il periodo

Le temperature dipenderanno largamente dalle altitudini e dalle latitudini. Avremo minime temperature nella capitale dove il termometro toccherà anche i 10° C e massime all'interno dei parchi dove le temperature arriveranno a 30°C.



Leone, South Luangwa National Park



Leone, South Luangwa National Park

Il mezzo di trasporto

Tutte le distanze saranno coperte con un mezzo 4x4 da 14 comodi posti, attrezzato con tende igloo (da utilizzare singolarmente o a coppie) dotate di zanzariere. A disposizione inoltre: materassini, frigorifero, viveri, cucina da campo, corrente 12/220 V. per ricaricare le batterie, ricetrasmittenti VHF, gps, notebook per scaricare fotografie digitali e filmati, telefono satellitare (al costo di 5 euro/min), kit pronto soccorso.

Lo staff è composto da tre persone: Stefano, Francesca e Shukuru.



Zebra di Burchell, da uno schizzo di Francesca Guazzo

Sistemazioni

Nella capitale, Lilongwe, trascorreremo due notti in piacevole lodge, situato in una zona verde pochi km fuori dalla città, in prossimità dell'aeroporto.

Trascorreremo le notti in tenda sulle rive del lago Malawi in un piacevole campeggio attrezzato con docce e servizi igienici. La notte a Chipata in piacevole campeggio. Le notti al South Luangwa National Park sulla riva del fiume Luangwa, in una posizione di assoluta bellezza in campeggio attrezzato con docce e servizi igienici. Al Liwonde National Park in un emozionante

campeggio sul fiume Shire, all'interno di una struttura attrezzata con docce e servizi igienici.

Le sistemazioni in lodge sono intese, dove non altrimenti richiesto, in camere doppie o, talvolta, triple; potrebbero essere sostituite per problemi tecnici-organizzativi senza però stravolgere il progetto iniziale.

Le strutture sono state scelte con cura seguendo un'idea di conservazione del territorio e sostenibilità del viaggio, preferendo posizioni a stretto contatto con la natura.

Da sapere

Per sfruttare al meglio la giornata i pranzi saranno rapidi e 'al sacco', mentre le cene al campo sempre curate.

Le strade

Percorreremo circa 1600 km di strade generalmente in buone condizioni ad eccezione di 350 km di piste per addentrarci all'interno dei parchi che saranno difficili.



Truck sulla strada per il South Luangwa n.p.

FILOSOFIA DI VIAGGIO

Definiamo i nostri viaggi **'spedizioni'**, parola che ci sembra meglio racchiudere lo spirito di **avventura** e di **scoperta** di luoghi selvaggi, la capacità di adattamento necessaria e la voglia di condividere con i compagni questa esperienza.

I nostri programmi vengono preparati con cura e nascono dall'esperienza diretta e prolungata che abbiamo dei luoghi in cui trascorriamo buona parte dell'anno. Questo ci permette di trasmettere la conoscenza dell'ambiente e delle comunità locali a chi è disposto a vivere un'avventura più che un viaggio organizzato.

In spedizione viviamo sulla strada e godiamo di ogni singolo imprevisto o avvenimento che possa destare curiosità. Ci piace assaggiare la cucina locale e non certo nei grandi alberghi delle capitali, ma assaporando un samosa fritto su una bancarella o cenando con un piatto di riso fumante alla luce di una candela, sempre con immenso piacere e senza inorridire spaventati.

Non viaggiamo con l'aria condizionata, chiusi in fuoristrada, guardando l'Africa dal finestrino, pensando tutto il giorno a quanti km mancano, quando ci sarà l'asfalto o che cosa si mangerà per cena, ma la viviamo sporcandoci di terra rossa, respirandone gli odori, fotografando i colori, curiosando tra le bancarelle di frutta e verdura e facendoci assalire dai bimbi curiosi sulla strada senza pregiudizi, mode, atteggiamenti o chissà quanti altri vizi o abitudini.

Chi viaggia con noi non pensa solo a raggiungere una meta, a spostarsi rapidamente da un luogo ad un altro, ma a godere degli infiniti momenti durante il viaggio anche quando si è fermi e non c'è nulla da fare. Il far niente trasforma il solo sentire nell'ascoltare ed il guardare nel vedere. Quante ricchezze ed emozioni perdiamo nel nostro instancabile correre? A quanti dettagli, forme, immagini, soggetti rinunciamo passandovi accanto di fretta? Sprecare il tempo in Africa è fondamentale, i sensi si appropriano del mondo intorno a noi senza alcuna barriera.

Non vogliamo chi viaggia portando la propria casa in valigia e vuole trovare ovunque quello che ha lasciato tra le mura domestiche o chi si lamenta davanti ad un tramonto che il cellulare non prende: stress e frenesia devono rimanere all'aeroporto perché non vanno a braccetto con questo Continente. Chi alla prima difficoltà si rifugia in un supermarket per comprare il Nesquik o piange perché non c'è l'acqua calda o la corrente per asciugarsi i capelli non deve neanche pensare di partire, questi sono lussi ai quali spesso dobbiamo rinunciare nel rispetto di un senso sociale e solidale verso le comunità di un Continente che soffre di povertà e sottosviluppo.

Non ci piace chi non ha rispetto degli animali e della natura, chi spreca acqua, energia e risorse senza rispetto dell'ambiente, chi non chiede aiuto e chi non lo dà e chi non ha cura del nostro materiale.

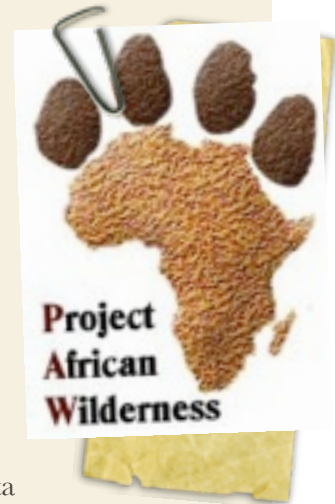
Questa è la nostra filosofia che premia chi la pensa come noi.



Elefante, Liwonde National Park

Il progetto PAW

La PAW, acronimo per PROJECT AFRICAN WILDERNESS, (www.projectafricanwilderness.org) è un'organizzazione creata nel 2004 per proteggere e riabilitare la **Mwabvi Wildlife Reserve**, situata nel Sud del Malawi, al confine con il Mozambico. Lo scopo è di salvare il prezioso eco-sistema della Riserva, lavorando con le comunità locali, un team di volontari nazionali ed internazionali, il Governo del Malawi e il Dipartimento dei Parchi Nazionali (DNPW), integrando soluzioni dal punto di vista sociale, economico e ambientale per creare un **futuro sostenibile** per Mwabvi, migliorando le condizioni di vita delle comunità che vivono ai margini della Riserva. Mwabvi venne dichiarata 'Wildlife Reserve' nel 1953; purtroppo anni di negligenza, bracconaggio e deforestazione hanno permesso un così pesante svuotamento di flora e fauna ad un punto tale che dall'anno 2000 Mwabvi ha rischiato di perdere il suo titolo di riserva. La PAW non si occupa soltanto di conservazione del territorio; i soldi che raccogliamo sono convogliati nello sviluppo del progetto cui trae beneficio soprattutto la **popolazione di Mwabvi** migliorandone le condizioni di vita attraverso il business e l'educazione in relazione all'**eco-turismo**.



Il supporto di Africa Wild Truck

Africa Wild Truck crede con passione al **progetto di Mwabvi** ed è per questo motivo che vuole dare il proprio supporto e contributo alla PAW.

Le modalità con cui aiutiamo la PAW nel suo importante obiettivo sono 3:

- destiniamo 50US\$ per ogni viaggiatore Africa Wild Truck interamente alla PAW
- proponiamo, all'interno dei nostri itinerari, delle spedizioni alla Mwabvi Wildlife Reserve
- offriamo l'opportunità di svolgere delle attività di volontariato all'interno della Mwabvi Wildlife Reserve

Se sei interessato a partecipare o a supportarci per favore contattaci per i dettagli; possiamo personalizzare il tuo viaggio per far sì che tu trascorra il tuo tempo nel migliore dei modi possibile.

La PAW lavora nella Mwabvi Wildlife Reserve, Nsanje District, Malawi. E' una no-profit company registrata in Malawi (n° 7175). La PAW è supportata da un fondo aperto alle donazioni, il PAW Trust UK, numero di registrazione 01108662.



La comunità di Mwabvi



Guida ai safari

Il **walking safari** è una delle esperienze più suggestive ed affascinanti che si possano fare al South Luangwa National Park, una delle poche zone in Africa dove è permessa questa attività. Accompagnati da una guida professionista e da un ranger armato esploreremo una piccola area del parco per scoprire un mondo sconosciuto fatto di tracce, segni odori e infiniti spunti che solo la natura può offrire.

Non è richiesta alcuna preparazione fisica, ma solo il rispetto di poche e semplici regole dettate dalla particolarità dei luoghi.



Safari in barca, Liwonde N.P

Il **safari in barca** sul fiume Shire è un'eccitante esperienza nel cuore dell'Africa. Una guida professionista ci accompagnerà per la durata del safari per vivere al meglio lo stretto contatto con la natura. L'esperienza è molto interessante soprattutto per il punto di vista ravvicinato di cui si può godere in barca; osservare gli animali durante le loro azioni quotidiane sulle rive del fiume è davvero un privilegio per gli appassionati di fotografia!

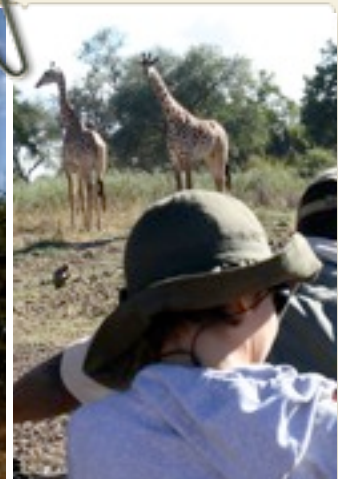
I **game drive**, definizione inglese che descrive l'escursione in 4x4 finalizzata all'avvistamento degli animali, si svolgeranno sia di giorno che di notte (night drive) all'interno dei parchi con delle jeep autorizzate all'esplorazione notturna o con il truck. Non è richiesta alcuna preparazione se non la voglia di alzarsi all'alba e la pazienza necessaria alla ricerca degli animali.

Da sapere

Nei parchi o all'interno dei campeggi, verrà fatto firmare uno scarico di responsabilità obbligatorio per accedervi data la particolarità dei luoghi.



Walking safari, South Luangwa National Park



Walking safari, South Luangwa N.P

Programma di viaggio

1° giorno

Lilongwe

Arrivo a Lilongwe, incontro con lo staff di AfricaWildTruck. Trasferimento in lodge situato in una piacevole e verde area a pochi km dalla città.

2° giorno

Lilongwe - Liwonde national park

In viaggio verso il parco nazionale del Liwonde. Primo safari con l'ingresso nel parco. Pernottamento in tenda sulle rive del fiume Shire.

3° giorno

Liwonde national park

Safari in barca per meglio avvistare la ricca fauna del parco, seguendo i ritmi del fiume e della natura. Non mancheranno gli avvistamenti di ippopotami, elefanti e coccodrilli. Pernottamento in tenda sulle rive del fiume Shire.

4° giorno

Liwonde National Park

Ancora un safari in barca per aumentare il numero di possibilità di avvistare gli animali durante le loro azioni quotidiane sul fiume Shire. Giornata dedicata all'avvistamento degli animali da un punto di vista decisamente affascinante. Notte sotto un cielo stellato ad ascoltare i rumori della natura. Pernottamento in tenda, sulle rive del fiume Shire.

5° giorno

Liwonde National Park

Safari con il truck per entrare nel Rhino Sanctuary, una zona all'interno del parco dedicata ad un progetto di reintroduzione del rinoceronte nero, animale in pericolo d'estinzione. Pernottamento in tenda, sulle rive del fiume Shire.

6° giorno

Liwonde - Senga Bay

Partenza all'alba e arrivo a Senga bay, piacevole baia tra villaggi di pescatori sulle rive del Lago Malawi. Pernottamento in tenda all'interno di campeggio situato sulla spiaggia.



Elefante, Liwonde national park



Incredibile tramonto sul fiume Shire, Liwonde n.p.

Programma di viaggio

7° giorno

Senga bay

Le fish eagle (aquile pescatrici) non sono difficili da avvistare, così come i numerosi pescatori che con le loro canoe sfidano le acque del Lago. Pernottamento in tenda sulle rive del lago Malawi

8° giorno

Senga bay - Chipata

Partenza all'alba per attraversare il confine tra Malawi e Zambia in direzione Chipata. Viaggio di avvicinamento per la Luangwa valley tra piccole città, villaggi e mercati. Pernottamento in campeggio.



La spiaggia di Senga Bay

9° giorno

Chipata - South Luangwa national park

Arrivo nella splendida Luangwa Valley. Pomeriggio ad osservare gli animali dalla sorprendente posizione del campeggio. Pernottamento in tenda sulla riva del fiume Luangwa.



10° giorno

South Luangwa national park

La ricca diversità di habitat sarà subito evidente al nostro primo night drive, safari in 4x4 durante le ore serali, quando è più facile avvistare gli animali notturni: all'interno del parco nazionale South Luangwa alla ricerca di leoni, leopardi, iene, genette, civette, nightjar....Pernottamento in tenda sulla riva del fiume Luangwa.

11° giorno

South Luangwa National Park

Giornata dedicata all'avvistamento degli animali durante le ore meno calde del giorno: al mattino, subito dopo l'alba, e al pomeriggio, prima e dopo il tramonto. Pernottamento in tenda sulla riva del fiume Luangwa.



Tramonto, South Luangwa national park

Programma di viaggio



Il progetto a sostegno della scuola di Mfuwe

12° giorno

South Luangwa National Park

Walking safari accompagnati da un ranger armato e da una guida professionista, per rientrare al campo base sulla sponda del fiume, attraversando una selvaggia e piacevole area. Visita di un interessante progetto per sostenere l'economia locale e la scuola della piccola cittadina di Mfuwe. Pernottamento in tenda lungo il fiume Luangwa.

13° giorno

South Luangwa National

Park

Secondo walking safari, accompagnati da un ranger armato e da una guida professionista, per addentrarci nel cuore del parco. Serata dedicata all'avvistamento degli animali con un altro night drive. Pernottamento in tenda sulla riva del fiume Luangwa.

14° giorno

South Luangwa National Park - Lilongwe

Viaggeremo alcune ore per giungere a Lilongwe, dove pernosteremo in piacevole lodge alcuni km fuori città.

15° giorno

Lilongwe - Volo

Trasferimento all'aeroporto internazionale per il rientro in Italia.



Da sapere

La spedizione potrà essere modificata sul posto ed in qualsiasi momento per ragioni tecniche, organizzative o di sicurezza senza comunque stravolgere il progetto iniziale.



Giraffe di Thornicroft, South Luangwa National Park

Consigli di viaggio

Salute

Obbligo di vaccinazione contro la febbre gialla. Necessario il certificato (da inserire nel passaporto) di avvenuta vaccinazione.

Consigliamo inoltre di effettuare questi vaccini:

- tetano
- febbre tifoide
- epatite A e B

Per ciò che riguarda la malaria, malattia trasmessa dalla puntura della zanzara femmina del genere anofele, la sua prevenzione è data in primo luogo da una prevenzione di tipo meccanico ossia evitare di farsi pungere seguendo queste regole:

- dormire sotto le zanzariere
- usare insetticidi per eliminare eventuali zanzare
- dopo il tramonto, quando le zanzare sono più attive, evitare di lasciare scoperte parti del corpo, indossando pantaloni e camicie a maniche lunghe di colori chiari perché i colori scuri attraggono le zanzare e spruzzare le parti del corpo scoperte con Autan Extreme

Per l'utilizzo di eventuali farmaci antimalarici suggeriamo di consultare l'ufficio di igiene pubblico; le norme sanitarie infatti variano molto velocemente.

Farmacia da viaggio

Consigliamo di portare una piccola scorta di questi medicinali:

- Analgesici/antipiretici: acido acetilsalicilico e nimesulide
- Antibiotici: come ciproxin o amoxicillina o acido clavulanico
- Antimalarici: da portare comunque 2 confezioni di Lariam in caso di emergenza
- Antidiarroici: loperamide o caolino in caso di sintomi resistenti (da utilizzare solo se veramente necessario!)
- Sali reidratanti: in caso di perdite di liquidi
- Contro il mal di auto/aereo: una confezione di compresse o gomme da masticare
- Antistaminici: in caso di reazioni allergiche
- Forbici, pinzette e termometro
- Creme solari
- Insettifughi (tipo autan estreme)



uno dei tanti campi, Zambia

Bagaglio

Per ragioni di spazio e convivenza ogni persona dovrà avere un solo zaino grande di **max 15 kg** con dimensioni massime di **30x40x60 cm** oltre al classico zainetto a mano.

Sono da **evitare zaini da montagna** con spallacci e imbraghi inutili e ingombranti. (vedi foto)

Sarà possibile lavare la biancheria dove ci fermeremo per almeno 2 notti.



Ci raccomandiamo di rispettare le dimensioni segnalate.

Equipaggiamento

Documenti e visti richiesti

Necessario il passaporto valido per almeno 6 mesi dalla data di partenza e con almeno due pagine libere; vaccino contro la febbre gialla.

Per l'ingresso in Malawi il visto ottenibile in aeroporto all'arrivo ed è gratuito; per l'ingresso in Zambia il visto è ottenibile direttamente in frontiera al costo di 50US\$

Abbigliamento

- scarpe comode (si consigliano scarpe da trekking per il walking safari)
- sandali (meglio se tecnici)
- ciabatte facili da asciugare per doccia
- giacca a vento smanicata
- k-way
- felpa/pile
- pantaloni lunghi cotone/lino (colori chiari)
- camicie a maniche lunghe cotone/lino (colori chiari)
- magliette cotone
- costume da bagno
- biancheria intima
- marsupio piatto sottomaglia per passaporto
- occhiali da sole
- cappello

Altro

- sacco a pelo in piuma
- asciugamani
- binocolo
- torcia da testa
- coltellino
- macchina fotografica/videocamera/batterie di ricambio
- fotocopia passaporto e 2 fototessere
- borraccia



Mercato, Zambia



Il periodo

Le temperature dipendono largamente dalle altitudini e dalle latitudini. Avremo minime temperature nella capitale dove il termometro toccherà anche i 10° C e massime all'interno dei parchi dove le temperature arriveranno a 30°C.



Baobab, Liwonde National Park



Zebra, South Luangwa

Quota di partecipazione: 1000 Euro + 1850 US\$

La quota include:

- tutti i trasporti, da e per l'aeroporto, le tasse stradali
- tutti i safari, tutti gli ingressi ai parchi e le escursioni come da programma (night drive, safari in barca, safari con le jeep e con il truck)
- la polizza assicurativa di viaggio Globy (www.globy.it)
- tutti i pernottamenti come da programma
- tutti i pasti e le bevande durante i pasti (esclusi vino o superalcolici)
- 50US\$ che Africa Wild Truck dona interamente alla PAW.

La quota non include:

- i voli
- il visto d'ingresso in Zambia (50 US\$) e la tassa aeroportuale di uscita dal Malawi (30 US\$)
- le bevande fuori dai pasti, i vini e i superalcolici
- eventuali spese personali
- tutto ciò non espressamente indicato ne 'La quota include'.

Modalità di pagamento

La quota da versare alla prenotazione è di **1000 Euro**.

Il resto della quota, pari a **1850 US \$** è da portare in contanti e verrà raccolta all'arrivo.

Nota bene: per i dollari americani verranno accettate solo banconote emesse dopo l'anno 2000. Il prezzo potrà essere variato fino a 20 giorni prima della partenza e soltanto in conseguenza delle continue oscillazioni del dollaro.

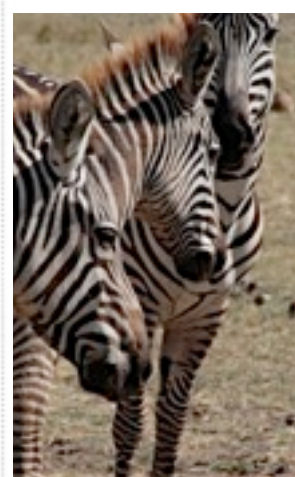
Nel caso di rinuncia al viaggio la cifra versata verrà rimborsata nel caso di sostituzione del partecipante; in caso non sia possibile sostituire il partecipante la cifra versata non verrà restituita.

Prenota!

Contattaci all'indirizzo info@afriawildtruck.com per prenotare on-line il tuo posto sul truck o per qualsiasi informazione.



Leopardo, South Luangwa National Park



Zebre, South Luangwa N.P.