



## Malawi e Zambia

*Dal cuore caldo dell'Africa: Liwonde national park, South Luangwa national park e lago Malawi. Tra i big five.*

## 11 giorni di viaggio con possibili estensioni

Il calcolo dei giorni di viaggio esclude i voli.

**Dal 4 al 14 luglio 2011**

### Ciò che vedremo

Un itinerario classico con tappe che, con un po' di fortuna, possono farci avvistare tutti i big five. Nel **South Luangwa national park**, in Zambia, per assaporare i **safari notturni**, vera specialità del parco, una delle poche zone in Africa dove è permessa questa attività, con la possibilità di avvistare i predatori notturni in azione come leopardi - il parco è famoso per la sua altissima concentrazione di **leopardi, leoni, iene, genette, civette** e in generale tutti i predatori notturni. Non mancheranno gli avvistamenti di antilopi, zebre, **bufali, elefanti** e un'abbondanza di predatori tra cui piccoli branchi di licaoni. Il parco ospita inoltre due rarità endemiche: *la giraffa di Thornicroft* e lo *gnu di Cookson*.

Ci sposteremo sulle rive del terzo lago più grande dell'Africa, **il lago Malawi**, una delle riserve d'acqua più grandi al mondo, dalle acque limpide e dalle spiagge bianche che non ha nulla da invidiare alle nostre coste italiane; si calcola che i pesci endemici che ne popolano le acque, i ciclidi, siano intorno alle 1000 specie. Infine nel **Liwonde national park**, parco più famoso del Malawi, di cui non si può restare delusi per il **safari in barca**: lo definiamo veramente imperdibile. Elefanti che nuotano a pochi metri dalla barca, ippopotami che grufolano, coccodrilli, impala che si abbeverano e famiglie di scimmie che si impegnano nella toeletta quotidiana: l'avifauna è davvero strepitosa, presente anche il **rinoceronte nero** all'interno del Santuario, luogo in cui è protetto. Il Malawi è davvero un Paese accogliente e caloroso: la sua gente ha un cuore caldo ed ospitale che in nessun altro Paese dell'Africa abbiamo mai sentito.

**DURATA:** 11 giorni, dal 4 al 14 di luglio. Possibilità di estensioni **sulle bellissime spiagge del Lago Malawi.**

SPEDIZIONE 54

Guarda le **immagini** dell'ultima spedizione in Malawi e Zambia!

## INDICE

IL VIAGGIO	2
MEZZO DI TRASPORTO E SISTEMAZIONI	3
GUIDA AI SAFARI	4
FILOSOFIA DI VIAGGIO	5
PROGRAMMA DI VIAGGIO	6
QUOTA DI PARTECIPAZIONE	8
CONSIGLI DI VIAGGIO	9
EQUIPAGGIAMENTO	10
ECO-TURISMO	11

# Malawi e Zambia

Dal cuore caldo dell'Africa: Liwonde national park, South Luangwa national park e lago Malawi. Tra i big five.



## IL VIAGGIO

Uno degli itinerari naturalistici che proponiamo in cui è possibile vedere tutti i "big five" questa volta viene leggermente accorciato, a seguito di numerose richieste, per permettere a tutti un assaggio di questo "cuore caldo dell'Africa" così come viene definito il Malawi, nei santuari naturalistici più famosi di Malawi e del vicino Zambia.

L	M	M	G	V	S	D
4	5	6	7	8	9	10
11	12	13	14			

Dal 4 al 14 luglio  
2011

Nel **Liwonde national park**, che non ha bisogno di introduzioni: è certamente il parco più famoso del Malawi e al suo interno, lungo il fiume Shire, abbondano numerosi elefanti e antilopi come la Lichtenstein's hartebeest *Alcelaphus lichtensteini* e l'antilope nera *Hippotragus niger*, bufali, zebre, iene, facoceri, babbuini, ippopotami e coccodrilli; centinaia di specie di uccelli popolano il parco che è un vero paradiso ornitologico. La vegetazione è molto varia, si va dai boschi di mopane, alle palme, al grassland, alle acacie, mentre sulle colline dominano i boschi di miombo. Per questo il Liwonde è l'unico luogo in Malawi dove l'inseparabile di Lilian *Agapornis lilianaeis* nidifica. Il parco è anch'esso una **IBA (Important Bird Area)** internazionale con significative popolazioni di specie rare o minacciate. Visiteremo inoltre il **Rhino Sanctuary**, il Santuario del rinoceronte, importante progetto di reintroduzione del rinoceronte nero, che al suo interno è protetto in quanto animale a rischio di estinzione.

L'intera regione è terra dei Chewa, popolo che preserva un **ricco patrimonio culturale tra Malawi, Zambia e Mozambico**, fatto di oltre 5000 maschere e numerose cerimonie segrete come quella del *Gule Wamkulu*. I giorni in **Zambia** verranno trascorsi a stretto contatto con la natura: il **South Luangwa national park** rappresenta il cuore di un **incantevole ecosistema** che vanta antilopi, zebre, bufali, elefanti e un'abbondanza di predatori: leoni, sciacalli, iene, ghepardi, piccoli branchi di licaoni ormai in via d'estinzione e, non ultimo e relativamente semplice da avvistare, il leopardo. Il parco ospita inoltre due rarità endemiche: la *giraffa di Thornicroft* e lo *gnu di Cookson*. **Un vero paradiso** anche dal

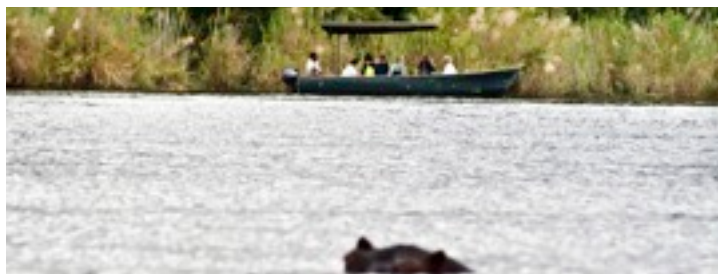
punto di vista ornitologico con più di 400 specie di uccelli. Il parco è famoso per i leopardi: questo felino solitario, però, è difficile da avvistare, ma durante i night safari avremo più possibilità. Leoni e iene sono facili da avvistare. Qui organizzeremo i **safari notturni** una delle esperienze più suggestive ed affascinanti che si possano fare al South Luangwa National Park, una delle poche zone in Africa dove è permessa questa attività.

Ci sposteremo poi sulle rive del terzo lago più grande dell'Africa, nella regione di Salima, tra le colline **del Senga Hill forest reserve**, una foresta a picco sul lago Malawi, una delle riserve d'acqua più grandi al mondo, dalle acque limpide e dalle spiagge bianche che non ha nulla da invidiare alle nostre coste italiane; si calcola che i pesci endemici che ne popolano le acque, i ciclidi, siano intorno alle 1000 specie. Qui sicuramente incontreremo i pescatori del lago che con le loro canoe si dedicano alla pesca seguendo tradizioni centenarie. L'essiccazione del pesce è un rito e una procedura in cui vengono coinvolte le donne e i vecchi del villaggio, mentre i bambini e i ragazzi aiutano i **pescatori** nella riparazione delle reti. La Senga Hill forest reserve è l'habitat naturale per diverse varietà di uccelli tra cui il Dickinson's Kestrel, Red-billed Hornbill, Klaas's Cuckoo, Lilacbreasted Roller, Livingstone's Flycatcher and White-bellied Sunbird e la African Fish Eagle; cercopitechi verdi e babbuini gialli sono di casa, così come le procavie, qui facili da avvistare.

Il Malawi è davvero un Paese accogliente e caloroso: la sua gente ha un cuore caldo ed ospitale che in nessun altro Paese dell'Africa abbiamo mai sentito.

Lontano dal turismo, lontano dai circuiti più (e a volte anche da quelli meno!) battuti, nonostante le **bellezze struggenti dei suoi paesaggi**, il suo popolo ospitale ed incredibilmente amichevole, i chilometri di spiagge incontaminate di sabbia dorata, il Malawi resta un Paese non ancora scoperto dal turismo e questo lo rende ancora più affascinante.





## IL MEZZO DI TRASPORTO

Tutte le distanze (trasferimenti) saranno coperte con un mezzo 4x4 da 13 comodi posti, attrezzato con tende igloo (da utilizzare singolarmente o a coppie) dotate di zanzariere. A disposizione inoltre: materassini, frigorifero, viveri, cucina da campo, corrente 12/220 V, per ricaricare le batterie, ricetrasmittenti VHF, gps, notebook per scaricare fotografie digitali e filmati, telefono satellitare (al costo di 5 euro/min), kit pronto soccorso. I safari verranno svolti su jeep aperte attrezzate per il safari.

Lo staff è composto da tre persone: Stefano Pesarelli, Francesca Guazzo e Shukuru Mwasaga.

## LE SISTEMAZIONI

Nella capitale, Lilongwe, trascorreremo la prima notte in piacevole lodge, situato in una zona verde pochi km fuori dalla città, in prossimità dell'aeroporto.

Le notti al South Luangwa National Park sulla riva del fiume Luangwa, in una posizione di assoluta bellezza in lodge attrezzato con docce e servizi igienici; gli ippopotami, le giraffe e gruppi di elefanti visitano spesso il campo. A Senga bay in un piacevole lodge con vista sul lago: davvero una vista incredibile. Nel Liwonde national park le notti saranno in campeggio sul fiume Shire, attrezzato con docce e servizi igienici. Di notte visitano il campo elefanti e ippopotami, così come genette.

Le sistemazioni in lodge sono intese, dove non altrimenti richiesto, in camere doppie o, talvolta, triple; potrebbero essere sostituite per problemi tecnici-organizzativi senza però stravolgere il progetto iniziale.

Le strutture sono state scelte con cura seguendo un'idea di conservazione del territorio e sostenibilità del viaggio, preferendo posizioni a stretto contatto con la natura. Per l'elenco dei lodge/campeggi [scriveteci!](#)

## IL PERIODO

Le temperature dipendono largamente dalla stagione, dalle altitudini e dalle latitudini. Qui a fianco una tabella indicativa delle temperature medie nelle varie stagioni. Il mese più caldo è novembre, il mese più fresco è giugno/ luglio. La stagione secca, va da Aprile/Maggio a Novembre. La stagione umida va da Dicembre a Marzo/Aprile, in questo periodo si possono vedere i parchi nel loro splendore verde; alcuni cuccioli di mammiferi nascono in questo periodo così come molti uccelli attraversano la stagione degli amori, cambiando il piumaggio e corteggiando le femmine. Noi consigliamo entrambe le stagioni, entrambe infatti hanno un fascino particolare. **Contattaci** per avere informazioni maggiori sulla stagione in corso, non tutti gli anni sono uguali!

TEMPERATURE °C MEDIE	FEBBRAIO	LUGLIO	NOVEMBRE
Lilongwe e altipiani	min 18 max 27	min 7 max 23	min 20 max 32
South Luangwa n.p.	min 22 max 33	min 9 max 28	min 25 max 35

## LE STRADE

Percorreremo circa 1500 km di cui almeno 300 di strada sterrata per addentrarci nei parchi; i rimanenti km di strada asfaltata.

## DA SAPERE

Per sfruttare al meglio la giornata i pranzi saranno a volte rapidi e 'al sacco', mentre le cene sempre curate.

# Malawi e Zambia

*Dal cuore caldo dell'Africa: Liwonde national park, South Luangwa national park e lago Malawi. Tra i big five.*



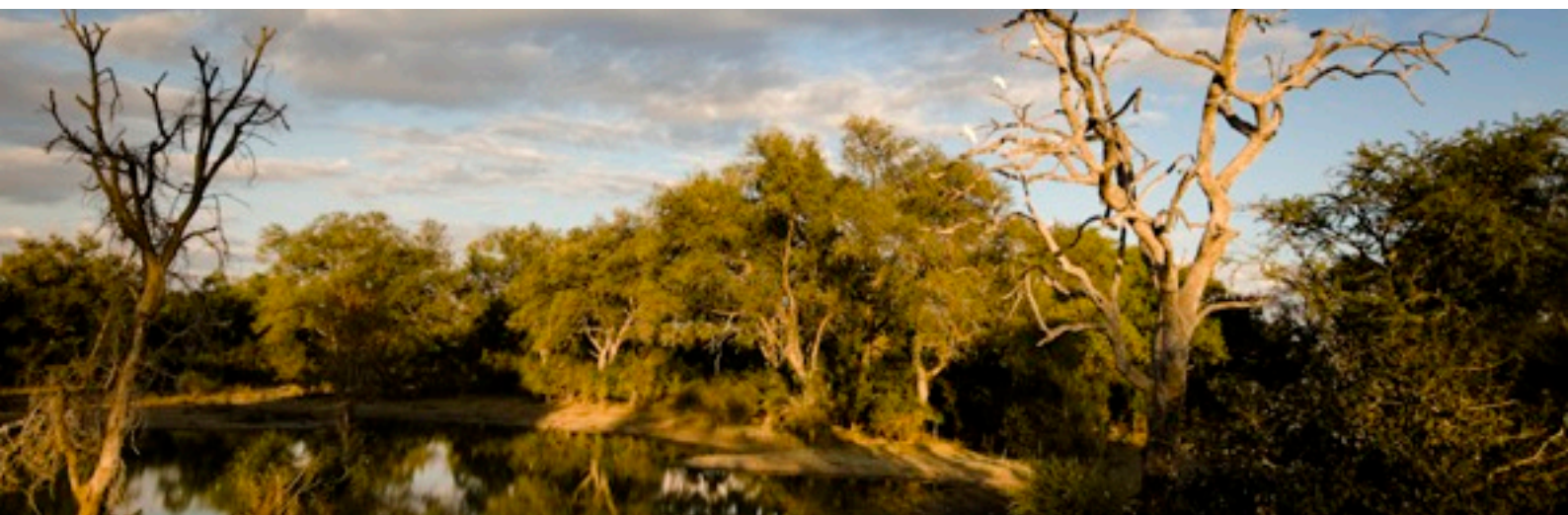
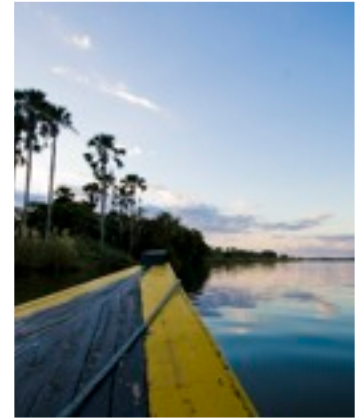
## GUIDA AI SAFARI

I numerosi **game drive**, definizione inglese che descrive l'escursione in 4x4 finalizzata all'avvistamento degli animali, si svolgeranno di giorno e di notte con delle jeep. Non è richiesta alcuna preparazione se non la voglia di alzarsi all'alba e la pazienza necessaria alla ricerca degli animali. Da notare che i safari verranno svolti durante le ore più fresche della giornata (alba e tramonto), quando gli animali, cioè, sono più facili da avvistare. Essendo autonomi, comunque, potremo decidere di fermarci su una scena il più a lungo possibile, seguendo sempre le regole del parco.

Il **safari in barca** sul fiume Shire nel Liwonde national park è un'eccitante esperienza nel cuore dell'Africa. Qui il safari in barca è davvero da non perdere. Una guida professionista ci accompagnerà per la durata del safari per vivere al meglio lo stretto contatto con la natura. L'esperienza è molto interessante soprattutto per il punto di vista ravvicinato di cui si può godere in barca; osservare gli animali durante le loro azioni quotidiane sulle rive del fiume è davvero un privilegio per gli appassionati di fotografia!

**Fotografia durante i safari:** sarà sempre permesso portare con sé la propria attrezzatura fotografica. Le guide innanzi tutto cercheranno in primo luogo di posizionare il veicolo nelle condizioni migliori, laddove la sicurezza lo permetta. All'interno del parco le jeep NON comunicano via radio tra loro, questo per evitare di accalcarsi su un animale e salvaguardarne quindi la tranquillità. Occorre quindi essere nel posto giusto al momento giusto per vedere ciò che si desidera; noi preferiamo che un santuario della natura come il South Luangwa national park conservi questo spirito d'avventura che tanto lo contraddistingue.

**Da sapere:** nei parchi o all'interno dei campeggi, verrà fatto firmare uno scarico di responsabilità obbligatorio per accedervi data la particolarità dei luoghi.



# Malawi e Zambia

Dal cuore caldo dell'Africa: Liwonde national park, South Luangwa national park e lago Malawi. Tra i big five.



## FILOSOFIA DI VIAGGIO

Definiamo i nostri viaggi **spedizioni**, parola che ci sembra meglio racchiudere lo spirito di avventura e di scoperta di luoghi selvaggi, la capacità di adattamento necessaria e la voglia di condividere con i compagni questa esperienza.

I nostri programmi vengono preparati con cura e nascono dall'esperienza diretta e prolungata che abbiamo dei luoghi in cui trascorriamo buona parte dell'anno. Questo ci permette di trasmettere la conoscenza dell'ambiente e delle comunità locali a chi è disposto a vivere un'avventura più che un viaggio organizzato.

In spedizione viviamo sulla strada e godiamo di ogni singolo imprevisto o avvenimento che possa destare curiosità. Ci piace assaggiare la cucina locale e non certo nei grandi alberghi delle capitali, ma assaporando un samoosa fritto su una bancarella o cenando con un piatto di riso fumante alla luce di una candela, sempre con immenso piacere e senza inorridire spaventati.

Non viaggiamo con l'aria condizionata, chiusi in fuoristrada, guardando l'Africa dal finestrino, pensando tutto il giorno a quanti km mancano, quando ci sarà l'asfalto o che cosa si mangerà per cena, ma la viviamo sporcandoci di terra rossa, respirandone gli odori, fotografando i colori, curiosando tra le bancarelle di frutta e verdura e facendoci assalire dai bimbi curiosi sulla strada senza pregiudizi, mode, atteggiamenti o chissà quanti altri vizi o abitudini.

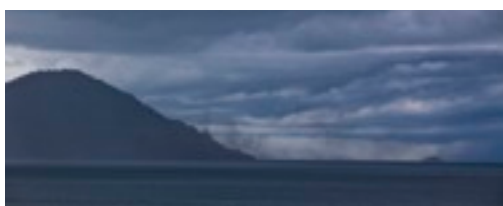
Chi viaggia con noi non pensa solo a raggiungere una meta, a spostarsi rapidamente da un luogo ad un altro, ma a godere degli infiniti momenti durante il viaggio anche quando si è fermi e non c'è nulla da fare. Il far niente trasforma il solo sentire nell'ascoltare ed il guardare nel vedere. Quante ricchezze ed emozioni perdiamo nel nostro instancabile correre? A quanti dettagli, forme, immagini, soggetti rinunciamo passandovi accanto di fretta? Sprecare il tempo in Africa è fondamentale, i sensi si appropriano del mondo intorno a noi senza alcuna barriera.

Non vogliamo chi viaggia portando la propria casa in valigia e vuole trovare ovunque quello che ha lasciato tra le mura domestiche o chi si lamenta davanti ad un tramonto che il cellulare non prende: stress e frenesia devono rimanere all'aeroporto perché non vanno a braccetto con questo Continente.

Chi alla prima difficoltà si rifugia in un supermarket per comprare il Nesquik o piange perché non c'è l'acqua calda o la corrente per asciugarsi i capelli non deve neanche pensare di partire, questi sono lussi ai quali spesso dobbiamo rinunciare nel rispetto di un senso sociale e solidale verso le comunità di un Continente che soffre di povertà e sottosviluppo.

Non ci piace chi non ha rispetto degli animali e della natura, chi spreca acqua, energia e risorse senza rispetto dell'ambiente, chi non chiede aiuto e chi non lo dà e chi non ha cura del nostro materiale.

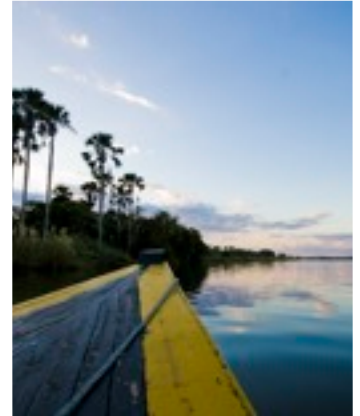
Questa è la nostra filosofia che premia chi la pensa come noi.



## PROGRAMMA DI VIAGGIO

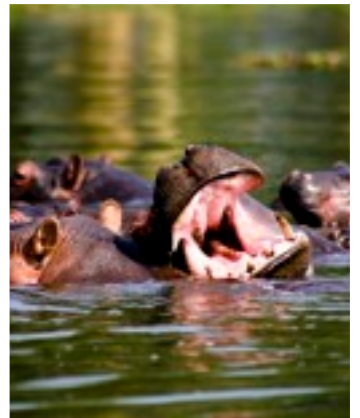
### 1° GIORNO LILONGWE, MALAWI

**4 LUGLIO 2011.** Arrivo a Lilongwe, in Malawi, verso le 13:30. Paese accogliente e caloroso: la sua gente ha un cuore caldo ed ospitale che in nessun altro Paese dell'Africa abbiamo mai sentito. Lontano dal turismo, nonostante le bellezze struggenti dei suoi paesaggi, il suo popolo ospitale ed incredibilmente amichevole, i chilometri di spiagge incontaminate di sabbia dorata, il Malawi resta un Paese non ancora scoperto dal turismo e questo lo rende ancora più affascinante. Incontro con lo staff di Africa Wild Truck e trasferimento in lodge situato in una piacevole e verde area a pochi km dalla città.



### 2° GIORNO LILONGWE - LIWONDE NATIONAL PARK

**5 LUGLIO 2011.** Dopo essere scesi da quota 1250 metri a circa 500 metri e aver attraversato una zona immersa tra villaggi dove non mancheranno gli incontri con la gente, entreremo nel Liwonde national park, Important Bird Area. Primo safari con l'ingresso nel parco. Pomeriggio ad osservare gli animali dalla sorprendente posizione del campeggio. Pernottamento in tenda, sulle rive del fiume Shire. Spesso si osservano ippopotami ed elefanti nei pressi del campeggio, così come le Boehm's bee eater. Il Liwonde national park vanta ben 18 specie di aironi e egrette, 8 specie cicogne, 15 specie di pivieri, e ben 9 specie di martin pescatori; nel parco sono presenti numerosi rapaci diurni tra cui l'aquila marziale (*Polemaetus bellicosus*) e notturni come la Pel's Fishing-owl (*Scotopelia peli*).



### 3° GIORNO LIWONDE NATIONAL PARK

**6 LUGLIO 2011.** Al mattino sveglia all'alba e dopo colazione partenza per il primo safari in barca per meglio avvistare e fotografare la fauna del parco. Le barche sono a motore e verremo accompagnati da una guida che manovrerà la barca e che lavora all'interno del campo come guida naturalistica; sarà a nostra disposizione per tutti i safari in barca e sarà sua cura spegnere il motore nei momenti più significativi, considerando sempre la sicurezza. Nel pomeriggio safari in jeep all'interno del Rhino Sanctuary, alla ricerca del rinoceronte nero tra elefanti, antilopi, zebre, iene. Pernottamento in tenda sulle rive del fiume Shire.



### 4° GIORNO LIWONDE NATIONAL PARK - SENGH HILLS FOREST RESERVE

**7 LUGLIO 2011.** Partenza all'alba e arrivo a Senga bay, piacevole baia tra villaggi di pescatori sulle rive del Lago Malawi. La Senga Hill forest reserve è una foresta a picco sul lago Malawi, una delle riserve d'acqua più grandi al mondo, dalle acque limpide e dalle spiagge bianche che non ha nulla da invidiare alle nostre coste italiane; si calcola che i pesci endemici che ne popolano le acque, i ciclidi, siano intorno alle 1000 specie. Pernottamento in lodge in posizione di dominio sul lago.



### 5° GIORNO SENGH HILLS FOREST RESERVE

**8 LUGLIO 2011.** Le fish eagle (aquile pescatrici) non sono difficili da avvistare, così come i numerosi pescatori che con le loro canoe sfidano le acque del Lago. Pernottamento in lodge come la notte precedente.

### 6° GIORNO SENGH HILLS FOREST RESERVE - CHIPATA

**9 LUGLIO 2011.** Partenza all'alba per attraversare il confine tra Malawi e Zambia in direzione Chipata. Dopo i rifornimenti viaggio di avvicinamento per la Luangwa valley tra piccole città, villaggi e mercati. Pernottamento in guesthouse.

## PROGRAMMA DI VIAGGIO

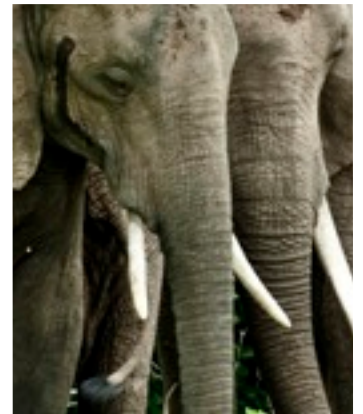
### 7° GIORNO CHIPATA - SOUTH LUANGWA NATIONAL PARK

**10 LUGLIO 2011.** Arrivo per pranzo al South Luangwa national park, attraversando una zona cuscinetto immersa tra villaggi dove non mancheranno gli incontri con la gente. Nel pomeriggio primo safari notturno e rientro al campo per cena. Sorprendente posizione del lodge. Pernottamento in lodge, sulle rive del fiume Luangwa. Spesso si osservano ippopotami, elefanti e giraffe attraversare il fiume.



### 8° GIORNO SOUTH LUANGWA NATIONAL PARK

**11 LUGLIO 2011.** La ricca diversità di habitat sarà subito evidente al nostro primo safari mattutino e durante il night drive, safari in 4x4 durante le ore serali, quando è più facile avvistare gli animali notturni: all'interno del parco nazionale South Luangwa alla ricerca di leoni, leopardi, iene, genette, civette, nightjar....Pernottamento in lodge sulla riva del fiume Luangwa.



### 9° GIORNO SOUTH LUANGWA NATIONAL PARK

**12 LUGLIO 2011.** Safari al mattino e safari notturno. Giornata dedicata all'avvistamento degli animali durante le ore meno calde del giorno: al mattino, subito dopo l'alba, e al pomeriggio, prima e dopo il tramonto. Cercheremo, come ogni giorno, di sfruttare al massimo le possibilità per avvistare tutti gli animali. Al mattino è facile vedere branchi di elefanti attraversare il fiume, così come impala e puku dedicarsi alla difesa del territorio. I babuini sono impegnati alla toeletta quotidiana e qualche piccolo casca sempre dall'alto di qualche "sausage tree" per fortuna senza conseguenze. Pernottamento come la notte precedente

### 10° GIORNO SOUTH LUANGWA NATIONAL PARK - LILONGWE, MALAWI

**13 LUGLIO 2011.** Possibilità di visitare una eccellente fabbrica di stoffe che produce a mano pezzi unici. Viaggeremo alcune ore per giungere a Lilongwe, dove pernosteremo in piacevole lodge alcuni km fuori città.



### 11° GIORNO LILONGWE - AEROPORTO INTERNAZIONALE

**14 LUGLIO 2011.** Trasferimento all'aeroporto internazionale Kamuzu di Lilongwe per il rientro in Italia.

## DA SAPERE

**POSSIBILITA' DI ESTENSIONI SUL BELLISSIMO LAGO MALAWI!**

La spedizione potrà essere modificata sul posto ed in qualsiasi momento per ragioni tecniche, organizzative o di sicurezza senza stravolgere il progetto iniziale.

# Malawi e Zambia

Dal cuore caldo dell'Africa: Liwonde national park, South Luangwa national park e lago Malawi. Tra i big five.



## QUOTA DI PARTECIPAZIONE: 2050 euro

PARTECIPANTI: DA 8 AD UN MASSIMO DI 14.

### SCONTI

Sono previsti i seguenti sconti:

- 50% per gruppi (ogni 6 persone 1 ha diritto al 50% di sconto sulla Quota di viaggio)
- Sconti famiglia: per ragazzi e bambini sotto i 12 anni
- 100€ per viaggiatori che hanno già partecipato ad almeno un viaggio con AFRICA WILD TRUCK

Gli sconti sono soggetti a variazioni e non sono tra loro cumulabili.

### LA QUOTA INCLUDE

- Guide di origini italiane (Stefano Pesarelli e/o Francesca Guazzo) [CHI SIAMO](#)
- tutti i trasporti, da e per l'aeroporto, le tasse stradali
- tutti i safari, incluso in barca e nel Santuario del rinoceronte, così come diurni e notturni nel S. Luangwa national park e le escursioni come da programma, gli ingressi ai parchi.
- la polizza assicurativa di viaggio Europassistance o similare (bagaglio e medica)
- tutti i pernottamenti come da programma
- tutti i pasti e le bevande durante i pasti (esclusi vino o superalcolici)
- 50US\$ che Africa Wild Truck dona interamente alla PAW (vedi pag. 11)

### LA QUOTA NON INCLUDE

- I voli (contattateci in ogni caso anche per i voli; stiamo valutando le opzioni più vantaggiose in collaborazione con BORGPO VIAGGI di Vittorio Veneto Viaggi s.r.l. - Via Bonafous 2-h, 10123 Torino, Tel.+39.011.8129845, Fax: +39.011.8398886, e-mail: [borgopoviaggi@tin.it](mailto:borgopoviaggi@tin.it)) [quota indicativa a partire da 850€]
- il visto di ingresso in Zambia (50 US\$ al momento della stesura di questo programma)
- Le bevande fuori dai pasti, i vini e i superalcolici
- Eventuali spese personali
- Tutto ciò non espressamente indicato ne 'La quota include'

### MODALITA' DI PRENOTAZIONE

La quota di prenotazione è pari ad un acconto di 1050 Euro.

Il resto della quota, pari a 1000 Euro è da portare in contanti e verrà raccolta all'arrivo.

Nel caso di rinuncia al viaggio la cifra versata verrà rimborsata nel caso di sostituzione del partecipante; in caso non sia possibile sostituire il partecipante la cifra versata non verrà restituita; leggi le nostre "Condizioni e termini" in allegato.

## PRENOTA!

Contattaci all'indirizzo [info@afriawildtruck.com](mailto:info@afriawildtruck.com) per prenotare on line il tuo posto sul truck o per qualsiasi altra informazione.





## CONSIGLI DI VIAGGIO

### SALUTE

Obbligo di vaccino contro la febbre gialla; indispensabile portare con sé il libretto giallo che certifica il vaccino. Consigliamo di effettuare questi vaccini:

- tetano
- febbre tifoide
- epatite A e B

Per ciò che riguarda la malaria, malattia trasmessa dalla puntura della zanzara femmina del genere anofele, la sua prevenzione è data in primo luogo da una prevenzione di tipo meccanico ossia evitare di farsi pungere seguendo queste regole:

- dormire sotto le zanzariere
- usare insetticidi per eliminare eventuali zanzare
- dopo il tramonto, quando le zanzare sono più attive, evitare di lasciare scoperte parti del corpo, indossando pantaloni e camicie a maniche lunghe di colori chiari perché i colori scuri attraggono le zanzare e spruzzare le parti del corpo scoperte con Autan Extreme

Per l'utilizzo di eventuali farmaci antimalarici suggeriamo di consultare l'ufficio di igiene pubblico; le norme sanitarie infatti variano molto velocemente.



### FARMACIA DA VIAGGIO

Consigliamo di portare una piccola scorta di questi medicinali:

- Analgesici/antipiretici: acido acetilsalicilico e nimesulide
- Antibiotici: come ciproxin o amoxicillina o acido clavulanico
- Antibiotico intestinale (tipo Normix)
- Antimalarici: da portare comunque 2 confezioni di Lariam in caso di emergenza
- Antidiarroidici: loperamide o caolino in caso di sintomi (da utilizzare solo se veramente necessario!)
- Sali reidratanti: in caso di perdite di liquidi
- Contro il mal di auto/aereo: una confezione di compresse o gomme da masticare
- Antistaminici: in caso di reazioni allergiche
- Forbici, pinzette e termometro
- Creme solari
- Insettifughi ( tipo autan estreme)

### BAGAGLIO

Per ragioni di spazio e convivenza ogni persona dovrà avere un solo zaino grande di max 15 kg con dimensioni massime di 30x40x60 cm (60 litri) oltre al classico zainetto a mano con attrezzatura fotografica.

Vi raccomandiamo di rispettare le dimensioni.

Sono da evitare zaini da montagna con spallacci e imbraghi inutili e

ingombranti. Sugeriamo borse morbide o piccoli trolley(vedi foto)

### BIANCHERIA

Sarà possibile lavare la biancheria dove ci fermeremo per almeno 2 notti.



# Malawi e Zambia

Dal cuore caldo dell'Africa: Liwonde national park, South Luangwa national park e lago Malawi. Tra i big five.



## EQUIPAGGIAMENTO

### DOCUMENTI E VISTI RICHIESTI

Necessario il passaporto valido per almeno 6 mesi dalla data di partenza e con almeno due pagine libere; per l'ingresso in Malawi il visto turistico è ottenibile in aeroporto gratuitamente; per l'ingresso in Zambia il visto è ottenibile direttamente in frontiera al costo di 50US\$. Ricordiamo che in Zambia e in Malawi, così come in numerosi paesi africani, valgono solo banconote emesse DOPO il 2004.

### ABBIGLIAMENTO

scarpe comode (si consigliano scarpe da trekking)  
sandali (meglio se tecnici)  
ciabatte facili da asciugare per doccia  
giacca a vento smanicata  
k-way  
felpa/pile  
pantaloni lunghi cotone/lino (colori neutri\*)  
camicie a maniche lunghe cotone/lino (colori neutri\*)  
magliette cotone (colori neutri\*)  
costume da bagno  
biancheria intima  
marsupio piatto sottomaglia per passaporto  
occhiali da sole  
cappello (colori neutri\*)

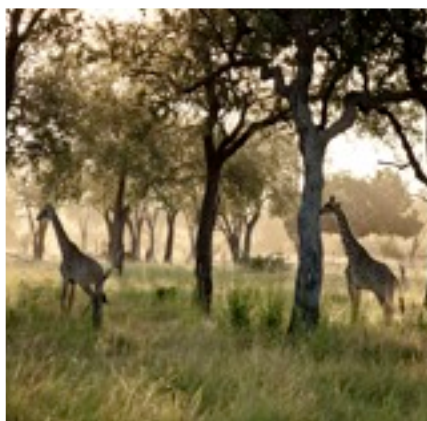
### IL PERIODO

Le temperature dipenderanno largamente dalle altitudini e dalle latitudini. Avremo minime temperature a Lilongwe dove il termometro toccherà anche i 10°C notturni e massime lungo le coste del lago e al South Luangwa dove le temperature arriveranno a 28-30°C.

### ALTRO

sacco a pelo in piuma (consigliato un sacco a pelo che resista fino a 5°C)  
asciugamani  
binocolo  
torcia da testa  
coltellino/borraccia  
macchina fotografica/videocamera/batterie di ricambio!!!  
hard disk esterno per back-up foto/video  
fotocopia passaporto e 2 fototessere  
zanzariera da viaggio

\* Per colori neutri si intendono: verde militare, sabbia, kaki, beige.



# Malawi e Zambia

Dal cuore caldo dell'Africa: Liwonde national park, South Luangwa national park e lago Malawi. Tra i big five.



## ECO TURISMO: IL SUPPORTO DI AFRICA WILD TRUCK

La filosofia di viaggio di AFRICA WILD TRUCK si pone l'obiettivo di minimizzare al massimo i potenziali impatti negativi derivanti dal turismo che includono danni sociali, economici ed ambientali. Siamo consapevoli che il turismo abbia però anche una enorme capacità di apportare benefici in aree remote come la crescita economica, il supporto allo sviluppo e l'impegno nella conservazione del territorio. Viaggiare in modo responsabile significa seguire una precisa filosofia di viaggio che vogliamo serva a preservare le bellezze e la cultura di questo meraviglioso continente alle generazioni future.

### IMPEGNO SOCIALE

- Viaggiamo con piccoli gruppi per ridurre l'impatto di viaggio.
- Tra le nostre destinazioni vi sono aree in cui sappiamo che il turista è ben accolto dalle comunità locali.
- Pensiamo che il contatto con la gente e le culture locali sia uno degli aspetti imprescindibili di un viaggio. Comprensione, tolleranza e rispetto reciproco tra culture differenti spesso significano anche semplici regole da seguire che verranno esposte al viaggiatore sia prima che durante il viaggio. Incoraggiamo il viaggiatore ad avere un atteggiamento aperto e ad imparare usi e costumi, così come parole base nella lingua locale.
- Diamo lavoro ai locali affinché i viaggiatori, ancora una volta, abbiano la possibilità di interagire con gli africani e affinché i soldi siano diretti alla popolazione.
- Sosteniamo un certo numero di progetti di conservazione territoriale e sociale, sia direttamente, coinvolgendo i nostri viaggiatori a donare al progetto **AROUND AWT**, donando 50 US\$ per ogni viaggiatore alla **PAW**, sia indirettamente, visitando aree remote portando così sviluppo economico e suggerendo di donare il proprio contributo a progetti come la **FLYING FOREST**.
- Monitoriamo di continuo la situazione politica e sociale delle nostre destinazioni, comunicando, dove possibile, tutte le informazioni rilevanti ai viaggiatori prima della partenza.

### IMPEGNO ECONOMICO

- Ci appoggiamo a fornitori, prodotti e servizi che rappresentano l'opzione più etica disponibile, anche quando questo significa pagare un prezzo ragionevolmente maggiore paragonato ad altre opzioni presenti sul mercato.
- Utilizziamo sistemazioni che vengono scelte con cura seguendo un'idea di conservazione del territorio e sostenibilità del viaggio, preferendo posizioni a stretto contatto con la natura. Dove possiamo ci appoggiamo a piccole strutture gestite da locali.
- Non ci appoggiamo a strutture o fornitori dove sappiamo vi sia sfruttamento del lavoro.
- Dove possibile ci riforniamo nei mercati, comprando direttamente dai piccoli produttori frutta e verdura, sostenendo così le piccole economie.
- Incoraggiamo i viaggiatori a comprare manufatti locali che non danneggino l'ambiente e che non siano di supporto a traffici illeciti.

### IMPEGNO AMBIENTALE

- Utilizziamo internet e le e mail come principale mezzo di comunicazione; questo minimizza gli sprechi associati all'uso della carta stampata.
- Utilizziamo, dove possibile, carta riciclata per tutti i nostri comunicati stampati.
- Supportiamo e doniamo parte dei nostri introiti ad organizzazioni come **AROUND AWT**, la **PAW** impegnata in progetti di conservazione del territorio. Supportiamo la **Flying Forest**, impegnata direttamente nella semina e nel recupero di numerose foreste. Siamo membri della TIES, International Ecotourism Society.
- Minimizziamo gli sprechi come energia elettrica e acqua utilizzando le batterie del truck per ricaricare il materiale elettrico e gestendo le riserve di acqua in modo accurato.
- Ricicliamo: in Africa nulla si butta! Dove possibile consegniamo parte di ciò che consideriamo non più utile, a chi invece ne ha bisogno. Seguiamo inoltre, dove possibile, questa semplice regola: ciò che in Africa è dannoso per l'ambiente e non si ricicla si porta a casa! Le pile usate sono un semplice esempio.
- Utilizziamo piccole strutture che minimizzano gli impatti negativi sull'ambiente. Ci appoggiamo, dove possibile, a strutture costruite con materiali locali, così come a strutture che utilizzano fonti di energia rinnovabili come pannelli solari.

## IL PROGETTO PAW

La PAW, acronimo per PROJECT AFRICAN WILDERNESS, [www.projectafricanwilderness.org](http://www.projectafricanwilderness.org) è un'organizzazione creata nel 2004 per proteggere e riabilitare la Mwabvi Wildlife Reserve, situata nel Sud del Malawi, al confine con il Mozambico. Lo scopo è di salvare il prezioso eco-sistema della Riserva, lavorando con le comunità locali, un team di volontari nazionali ed internazionali, il Governo del Malawi e il Dipartimento dei Parchi Nazionali (DNPW), integrando soluzioni dal punto di vista sociale, economico e ambientale per creare un futuro sostenibile per Mwabvi, migliorando le condizioni di vita delle comunità che vivono ai margini della Riserva. Mwabvi venne dichiarata 'Wildlife Reserve' nel 1953; purtroppo anni di negligenza, bracconaggio e deforestazione hanno permesso un così pesante svuotamento di flora e fauna ad un punto tale che dall'anno 2000 Mwabvi ha rischiato di perdere il suo titolo di riserva. La PAW non si occupa soltanto di conservazione del territorio; i soldi che raccogliamo sono convogliati nello sviluppo del progetto cui trae beneficio soprattutto la popolazione di Mwabvi migliorandone le condizioni di vita attraverso il business e l'educazione in relazione all'eco-turismo.

## IL SUPPORTO DI AFRICA WILD TRUCK

Africa Wild Truck crede con passione al progetto di Mwabvi ed è per questo motivo che vuole dare il proprio supporto e contributo alla PAW.

Le modalità con cui aiutiamo la PAW nel suo importante obiettivo sono 3:

- destiniamo 50US\$ per ogni viaggiatore Africa Wild Truck interamente alla PAW
- proponiamo, all'interno dei nostri itinerari, delle spedizioni alla Mwabvi Wildlife Reserve
- offriamo l'opportunità di svolgere delle attività di volontariato all'interno della Mwabvi Wildlife Reserve

Se sei interessato a partecipare o a supportarci per favore contattaci per i dettagli; possiamo personalizzare il tuo viaggio per far sì che tu trascorra il tuo tempo nel migliore dei modi possibile.

La PAW lavora nella Mwabvi Wildlife Reserve, Nsanje District, Malawi. E' una no-profit company registrata in Malawi (n° 7175). La PAW è supportata da un fondo aperto alle donazioni, il PAW Trust UK, numero di registrazione 01108662.