

## Zambia

*Ai confini con il Congo nel Kasanka national park per la migrazione di mammiferi più grande al mondo: fruit bats, i pipistrelli da frutta. Nel Kafue national park, nel più grande parco dell'Africa.*

## 14 giorni di viaggio con possibili estensioni

Il calcolo dei giorni di viaggio esclude i voli.

**Dal 31 ottobre al 13  
novembre 2011**

### Ciò che vedremo

La più grande migrazione di mammiferi al mondo: 10 milioni di pipistrelli, ogni anno, migrano dalle foreste del Congo per venire a riprodursi e rifocillarsi nel **Kasanka national park**, nel nord dello Zambia. Uno spettacolo che abbiamo voluto far coincidere con la luna piena. Al tramonto il cielo si copre di ali silenziose e l'atmosfera è così suggestiva da non crederci. I biologi e i ricercatori hanno tentato di spiegare il motivo di questa migrazione di massa; gli studi sono ancora in corso: dal Sudan allo Zambia, passando per le foreste del Congo, i **pipistrelli da frutta** (*Eidolon helvum*) si nutrono principalmente di bacche: nella stagione più ricca di frutta trovano nel Kasanka national park un luogo un cui rifocillarsi, riuscendo a mangiare giornalmente fino a due volte il loro peso corporeo e a riprodursi. Una di quelle meraviglie non ancora completamente spiegate del pianeta. Un gran video della [BBC](#) illustra questo spettacolo così unico e importante per l'ecosistema: l'impollinazione e i semi delle foreste tropicali dipendono per almeno il 50% dai pipistrelli. Ci immergeremo poi nella natura del **Kafue national park**, 22000 km<sup>2</sup> di natura selvaggia, uno dei parchi più grandi dell'Africa per un safari alla ricerca di **leoni, leopardi o altri felidi. Ippopotami, coccodrilli e antilopi d'acqua, abbondanti lungo il fiume Kafue.**

**DURATA:** 14 giorni. Possibilità di estensioni alle Cascate Vittoria.

SPEDIZIONE 59

## INDICE

IL VIAGGIO	2
MEZZO DI TRASPORTO E SISTEMAZIONI	3
GUIDA AI SAFARI	4
FILOSOFIA DI VIAGGIO	5
PROGRAMMA DI VIAGGIO	6
QUOTA DI PARTECIPAZIONE	8
CONSIGLI DI VIAGGIO	9
EQUIPAGGIAMENTO	10
ECO-TURISMO	11



# Zambia

Ai confini con il Congo nel Kasanka national park per la migrazione di mammiferi più grande al mondo: fruit bats, i pipistrelli da frutta. Nel Kafue national park, nel più grande parco dell'Africa.



## IL VIAGGIO

Zambia, ovvero “**nella natura selvaggia**”: qui si possono trovare alcune delle peculiarità del Continente come la migrazione di pipistrelli o la meno nota migrazione di gnu. Foreste di miombo coprono circa il 70% del territorio e in Zambia si contano più di 100 mammiferi e 700 specie di uccelli nei 18 parchi nazionali, che coprono circa 60,000 km<sup>2</sup>.

Nel **Kasanka national park** vive il sitatunga, una antilope schiva e difficile da avvistare, i puku, il duiker e il tragelafostriato; le paludi sono famose e fiumi e piccoli laghetti sono casa per ippopotami e coccodrilli.

Gli elefanti vivono in foresta, ma alcune volte si fanno vedere in spazi aperti. Il vero spettacolo del parco, grande poco più di 390 km<sup>2</sup>, è la migrazione dei pipistrelli: si parla di circa 5 milioni di pipistrelli da frutta, (*Eidolon helvum*), uno degli spettacoli più grandi a cui abbiamo assistito e un raduno più grande al mondo non esiste.

I **safari**, al mattino presto e alla sera, sono **su grandi alberi** da cui si gode di un panorama unico sull'immensità della foresta, dove una luce radente al tramonto e un walking safari per salire sulle piattaforme sospese sugli alberi **sono una emozione che in Africa va vissuta**.

Poi, all'improvviso, **milioni di pipistrelli** si alzano in volo per cibarsi dei piccoli frutti, rifocillarsi e riprodursi. In attesa della prossima migrazione. Il cielo si oscura quasi

e queste grandi ali che migrano hanno un ruolo nell'ecosistema davvero insostituibile, basti pensare che l'impollinazione e i semi delle foreste tropicali dipendono per almeno il 50% dai pipistrelli. Descrivere a parole questa emozione è difficile; è assistere ad uno degli spettacoli naturali più grandi della Terra che accadono davanti a noi, nella speranza che questo Patrimonio venga preservato. Il parco è gestito da un ente privato che in questi anni ha fatto miracoli: siamo davvero contenti che parte del ricavato vada alla ricerca e alla conservazione di questo ecosistema attraverso il Kasanka Trust Ltd.

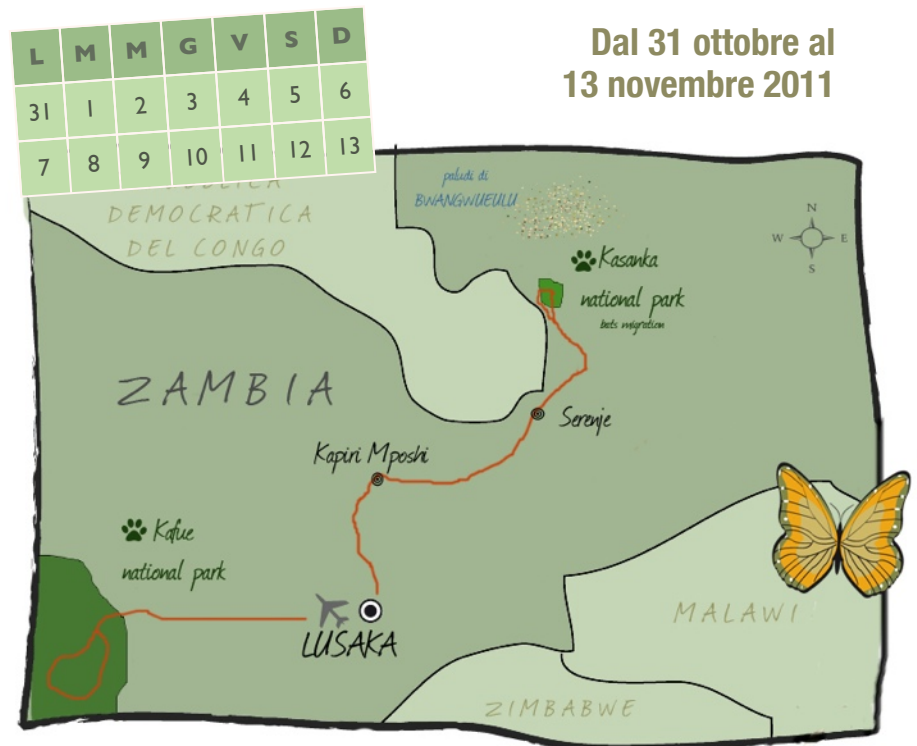
Come in ogni spedizione ci fermeremo **nei piccoli villaggi** per un incontro, una visita ai **mercati di frutta e verdura** ed entreremo in punta di piedi in una **scuola** per immergerci nella realtà della vita africana e capire qualcosa di più della cultura che ci accoglie.

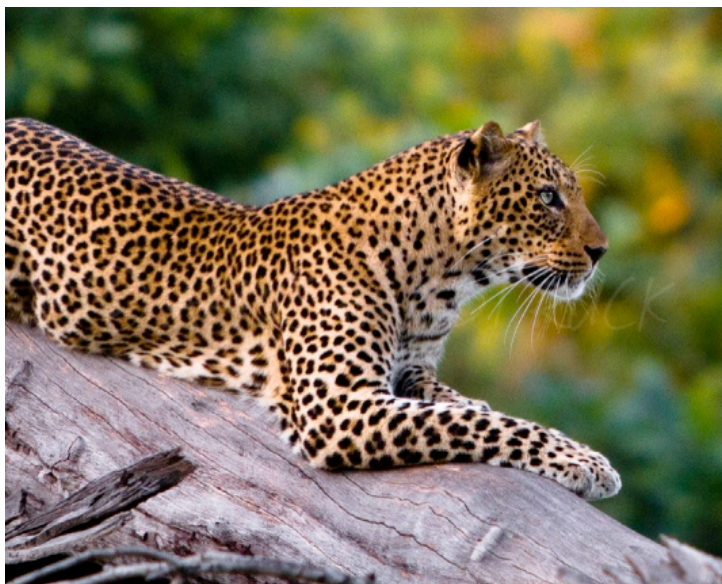
“Tutte le strade portano a **Lusaka**”, si dice da queste parti. Impossibile non notare i suoi palazzi stile “socialista” e passeggiare lungo la strada per il Cairo, Cairo road. Lusaka divenne la capitale della Rhodesia del nord nel 1935, sostituendo la lontana Livingstone.

Nel **Kafue national park**, uno dei parchi più imponenti dell'Africa, le paludi stagionali, chiamate *dambo*, sono il rifugio, nella stagione secca per antilopi e primati che vivono spesso insieme. Antilopi d'acqua, lichi rossi, antilopi nere e fulve, puku e oribi sono specie comuni. Bufali, zebre, gnu e anche il raro licaone sono presenti nel parco. I leopardi sono numerosi nel Kafue e durante i **safari notturni** potremo avere più possibilità di avvistamento di felidi e altri predatori notturni in azione. Leoni, iene abbondano ed in questo periodo di inizio stagione verde è più facile vedere i cuccioli appena nati.

Infine nel Kafue non mancano gli uccelli: se ne contano circa 400 specie che includono il barbuto di Chaplin, una specie endemica dello Zambia. Un viaggio veramente nella natura più selvaggia dell'Africa.

Dal 31 ottobre al  
13 novembre 2011





## IL MEZZO DI TRASPORTO

Tutte le distanze (trasferimenti) saranno coperte con il truck, un mezzo 4x4 da 13 comodi posti, attrezzato con tende igloo (da utilizzare singolarmente o a coppie) dotate di zanzariere. A disposizione inoltre: materassini, frigorifero, viveri, cucina da campo, corrente 12/220 V. per ricaricare le batterie, ricetrasmittenti VHF, gps, notebook per scaricare fotografie digitali e filmati, telefono satellitare (al costo di 5 euro/min), kit pronto soccorso. I safari verranno svolti su jeep aperte attrezzate per il safari.

Lo staff è composto da tre persone: Stefano Pesarelli, Francesca Guazzo e Shukuru Mwasaga. [CHI SIAMO](#)

## LE SISTEMAZIONI

Nella capitale, Lusaka, trascorreremo le notti in piacevole campeggio situato in una zona verde pochi km fuori dalla città, in prossimità dell'aeroporto, attrezzato con docce e servizi.

Trascorreremo le notti nel Kafue national park in piacevole campeggio attrezzato con docce e servizi igienici. Le notti al Kasanka National Park in una posizione di assoluta bellezza in lodge attrezzato con docce e servizi igienici. A Mkushi pernosteremo in campeggio all'interno di una grande farm, mentre a Serenje due notti in pulita ed accogliente guesthouse.

Le sistemazioni in lodge sono intese, dove non altrimenti richiesto, in camere doppie o, talvolta, triple; potrebbero essere sostituite per problemi tecnici-organizzativi senza però stravolgere il progetto iniziale.

Le strutture sono state scelte con cura seguendo un'idea di conservazione del territorio e sostenibilità del viaggio, preferendo posizioni a stretto contatto con la natura. Per l'elenco dei lodge/campeggi [scriveteci!](#)

## IL PERIODO

Le temperature dipendono largamente dalla stagione, dalle altitudini e dalle latitudini. Qui a fianco una tabella indicativa delle temperature medie nelle varie stagioni. Il mese più caldo è novembre, il mese più fresco è giugno/ luglio. La stagione secca, va da Aprile/Maggio a Novembre. La stagione umida va da Dicembre a Marzo/Aprile, in questo periodo si possono vedere i parchi nel loro splendore verde; alcuni cuccioli di mammiferi nascono in questo periodo così come molti uccelli attraversano la stagione degli amori, cambiando il piumaggio e corteggiando le femmine. Noi consigliamo entrambe le stagioni, entrambe infatti hanno un fascino particolare. [Contattaci](#) per avere informazioni maggiori sulla stagione in corso, non tutti gli anni sono uguali!

TEMPERATURE °C MEDIE	FEBBRAIO	LUGLIO	NOVEMBRE
Lusaka, Kafue, Kasanka e altipiani	min 18 max 27	min 5- max 23	min 18 max 35
South Luangwa n.p.	min 22 max 33	min 9 max 28	min 25 max 35

## LE STRADE

Percorreremo circa 1900 km di cui almeno 100 di strada sterrata per addentrarci nei parchi; i rimanenti km di strada asfaltata.

## DA SAPERE

Per sfruttare al meglio la giornata i pranzi saranno a volte rapidi e 'al sacco', mentre le cene sempre curate.



# Zambia

Ai confini con il Congo nel Kasanka national park per la migrazione di mammiferi più grande al mondo: fruit bats, i pipistrelli da frutta. Nel Kafue national park, nel più grande parco dell'Africa.



## GUIDA AI SAFARI

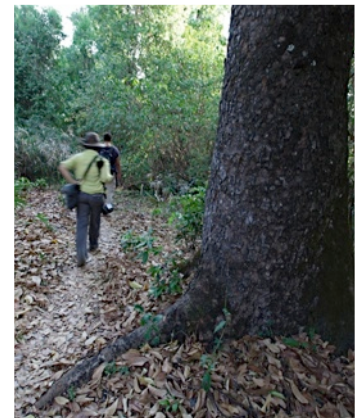
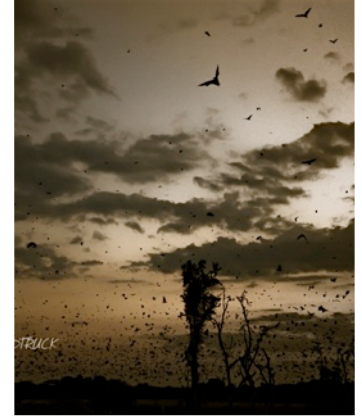
I numerosi **game drive**, definizione inglese che descrive l'escursione in 4x4 finalizzata all'avvistamento degli animali, si svolgeranno di giorno e di notte con delle jeep. Non è richiesta alcuna preparazione se non la voglia di alzarsi all'alba e la pazienza necessaria alla ricerca degli animali. Da notare che i safari verranno svolti durante le ore più fresche della giornata (alba e tramonto), quando gli animali, cioè, sono più facili da avvistare. Essendo autonomi, comunque, potremo decidere di fermarci su una scena il più a lungo possibile, seguendo sempre le regole del parco. I safari verranno svolti su jeep aperte attrezzate per il safari.

Il **walking safari** nel **Kasanka national park** è una esperienza suggestiva all'interno della foresta. Accompagnati da una guida professionista e da un ranger armato esploreremo una piccola area del parco per raggiungere gli alberi da cui si gode di una vista spettacolare. Non è richiesta alcuna preparazione fisica, ma solo il rispetto di poche e semplici regole dettate dalla particolarità dei luoghi.

**Fotografia durante i safari:** sarà sempre permesso portare con sé la propria attrezzatura fotografica. Le guide innanzi tutto cercheranno in primo luogo di posizionare il veicolo nelle condizioni migliori, laddove la sicurezza lo permetta. All'interno del parco le jeep NON comunicano via radio tra loro, questo per evitare di accalcarsi su un animale e salvaguardarne quindi la tranquillità.

Occorre quindi essere nel posto giusto al momento giusto per vedere ciò che si desidera; noi preferiamo che un santuario della natura come il Kafue national park conservi questo spirito d'avventura che tanto lo contraddistingue.

**Da sapere:** nei parchi o all'interno dei campeggi, verrà fatto firmare uno scarico di responsabilità obbligatorio per accedervi data la particolarità dei luoghi.





# Zambia

Ai confini con il Congo nel Kasanka national park per la migrazione di mammiferi più grande al mondo: fruit bats, i pipistrelli da frutta. Nel Kafue national park, nel più grande parco dell'Africa.



## FILOSOFIA DI VIAGGIO

Definiamo i nostri viaggi **spedizioni**, parola che ci sembra meglio racchiudere lo spirito di avventura e di scoperta di luoghi selvaggi, la capacità di adattamento necessaria e la voglia di condividere con i compagni questa esperienza.

I nostri programmi vengono preparati con cura e nascono dall'esperienza diretta e prolungata che abbiamo dei luoghi in cui trascorriamo buona parte dell'anno. Questo ci permette di trasmettere la conoscenza dell'ambiente e delle comunità locali a chi è disposto a vivere un'avventura più che un viaggio organizzato.

In spedizione viviamo sulla strada e godiamo di ogni singolo imprevisto o avvenimento che possa destare curiosità. Ci piace assaggiare la cucina locale e non certo nei grandi alberghi delle capitali, ma assaporando un samoosa fritto su una bancarella o cenando con un piatto di riso fumante alla luce di una candela, sempre con immenso piacere e senza inorridire spaventati.

Non viaggiamo con l'aria condizionata, chiusi in fuoristrada, guardando l'Africa dal finestrino, pensando tutto il giorno a quanti km mancano, quando ci sarà l'asfalto o che cosa si mangerà per cena, ma la viviamo sporcandoci di terra rossa, respirandone gli odori, fotografando i colori, curiosando tra le bancarelle di frutta e verdura e facendoci assalire dai bimbi curiosi sulla strada senza pregiudizi, mode, atteggiamenti o chissà quanti altri vizi o abitudini.

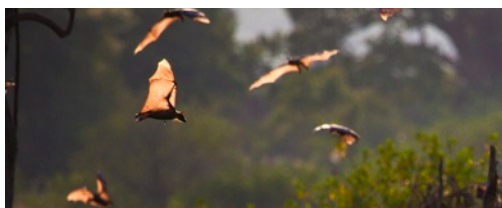
Chi viaggia con noi non pensa solo a raggiungere una meta, a spostarsi rapidamente da un luogo ad un altro, ma a godere degli infiniti momenti durante il viaggio anche quando si è fermi e non c'è nulla da fare. Il far niente trasforma il solo sentire nell'ascoltare ed il guardare nel vedere. Quante ricchezze ed emozioni perdiamo nel nostro instancabile correre? A quanti dettagli, forme, immagini, soggetti rinunciamo passandovi accanto di fretta? Sprecare il tempo in Africa è fondamentale, i sensi si appropriano del mondo intorno a noi senza alcuna barriera.

Non vogliamo chi viaggia portando la propria casa in valigia e vuole trovare ovunque quello che ha lasciato tra le mura domestiche o chi si lamenta davanti ad un tramonto che il cellulare non prende: stress e frenesia devono rimanere all'aeroporto perché non vanno a braccetto con questo Continente.

Chi alla prima difficoltà si rifugia in un supermarket per comprare il Nesquik o piange perché non c'è l'acqua calda o la corrente per asciugarsi i capelli non deve neanche pensare di partire, questi sono lussi ai quali spesso dobbiamo rinunciare nel rispetto di un senso sociale e solidale verso le comunità di un Continente che soffre di povertà e sottosviluppo.

Non ci piace chi non ha rispetto degli animali e della natura, chi spreca acqua, energia e risorse senza rispetto dell'ambiente, chi non chiede aiuto e chi non lo dà e chi non ha cura del nostro materiale.

Questa è la nostra filosofia che premia chi la pensa come noi.



## 1° GIORNO LUSAKA, ZAMBIA

**31 OTTOBRE 2011.** Arrivo a Lusaka, in Zambia. Paese che viene descritto come “la vera Africa”; non sappiamo se un Paese possa essere definito più vero di un altro, sta di fatto che qui la natura è davvero selvaggia e lo dimostrano gli spettacoli della natura. Incontro con lo staff di Africa Wild Truck e trasferimento in campeggio situato in una piacevole e verde area a pochi km dalla città.



## 2° GIORNO LUSAKA - KAFUE NATIONAL PARK

**1 NOVEMBRE 2011.** Arrivo nel pomeriggio al Kafue national park, attraversando una zona cuscinetto immersa tra boschi di mopane. Pomeriggio ad osservare gli animali. Pernottamento in campeggio, sulle rive del fiume Kafue. Spesso si osservano ippopotami ed elefanti aggirarsi per il campo.

## 3° GIORNO KAFUE NATIONAL PARK

**2 NOVEMBRE 2011.** La ricca diversità di habitat sarà subito evidente al nostro primo safari mattutino e durante il night drive, safari in 4x4 durante le ore serali, quando è più facile avvistare gli animali notturni: all'interno del parco nazionale Kafue alla ricerca di leoni, leopardi, iene, genette, civette, nightjar....Nel Kafue national park si possono incontrare anche il caracal, i licaoni e i ghepardi. Pernottamento in tenda sulla riva del fiume Luangwa.



## 4° GIORNO KAFUE NATIONAL PARK

**3 NOVEMBRE 2011.** Safari al mattino e safari notturno. Giornata dedicata all'avvistamento degli animali durante le ore meno calde del giorno: al mattino, subito dopo l'alba, e al pomeriggio, prima e dopo il tramonto. Cercheremo, come ogni giorno, di sfruttare al massimo le possibilità per avvistare tutti gli animali. Al mattino è facile vedere famiglie di elefanti attraversare il fiume e babbuini impegnati alla toeletta quotidiana e qualche piccolo casca sempre dall'alto di qualche “sausage tree” per fortuna senza conseguenze. Pernottamento come la notte precedente



## 5° GIORNO KAFUE - LUSAKA

**4 NOVEMBRE 2011.** Viaggio verso Lusaka, capitale dello Zambia; tappa d'obbligo per dirigerci verso nord-Ovest e le pianure di Kasanka. Pernottamento in campeggio.

## 6° GIORNO LUSAKA - MKUSHI

**5 NOVEMBRE 2011.** Nel periodo di semina e di preparazione dei terreni, le pianure a 1200m attorno a Mkushi si colorano di verde per le coltivazioni di mais. La vita dei piccoli coltivatori dei villaggi scorre lenta e faticosa. Dopo Kaphiri Mposhi vireremo a est, per fermarci a Mkushi, piccola cittadina situata in una fiorente zona agricola, tra mais e pomodori. Pernottamento in campeggio.



## 7° GIORNO MKUSHI - SERENJE

**6 NOVEMBRE 2011.** Attraverseremo questa ricca zona agricola per raggiungere Serenje. Oltre ad una bella vista vista a 1400m Serenje offre tranquillità sulla via principale, dove si svolge la vita cittadina: un piccolo ospedale, qualche negozio, un mercato e piccole attività sonnolente, contrastano con il bar del nostro accogliente e pulito lodge: osservare i giovani e la voglia di divertimento ed evasione di una forse anonima città nel cuore dello Zambia può essere interessante. Pernottamento in accogliente lodge.



31 ottobre  
13 novembre  
2011

## PROGRAMMA DI VIAGGIO

### 8° GIORNO SERENJE - KASANKA NATIONAL PARK 7 NOVEMBRE 2011.

Entreremo nel Kasanka national park. Dopo essere entrati nella foresta di miombo raggiungeremo uno dei laghi del parco, dove l'ultima volta siamo riusciti ad avvistare gli elefanti. Nel parco vive anche il sitatunga, una antilope schiva e difficile da avvistare, i puku, il duiker e il tragelafò striato; le paludi sono famose e fiumi e piccoli laghetti sono casa per ippopotami e coccodrilli. Pomeriggio ad osservare la natura dalla posizione del lodge, dove pernosteremo.

### 9° GIORNO KASANKA NATIONAL PARK

**8 NOVEMBRE 2011.** Safari al mattino presto, prima dell'alba per godere del vero spettacolo del parco, grande poco più di 390 km<sup>2</sup>: la migrazione dei pipistrelli: si parla di circa 5 milioni di pipistrelli da frutta, (*Eidolon helvum*), uno degli spettacoli più grandi a cui abbiamo assistito e un raduno più grande al mondo non esiste. Al pomeriggio safari serale, raggiungendo la cima degli alberi e le incredibili postazioni di avvistamento presenti nel parco. Pernottamento in lodge

### 10° GIORNO KASANKA NATIONAL PARK

**9 NOVEMBRE 2011.** Ancora una giornata per ammirare questo vero spettacolo della natura. Un raduno così grande di mammiferi al mondo non esiste. **Milioni di pipistrelli** si alzano in volo per cibarsi dei piccoli frutti, rifocillarsi e riprodursi. In attesa della prossima migrazione. Il cielo si oscura quasi e queste grandi ali che migrano hanno un ruolo nell'ecosistema davvero insostituibile, basti pensare che l'impollinazione e i semi delle foreste tropicali dipendono per almeno il 50% dai pipistrelli. Pernottamento come la notte precedente.

### 11° GIORNO KASANKA NATIONAL PARK - SERENJE

**10 NOVEMBRE 2011.** Torneremo a Serenje, dopo essere usciti dal parco e aver fatto l'ultimo safari. Questa piccola cittadina offre uno scorcio d'Africa al tramonto davvero singolare. In un attimo il sole tramonta dietro gli escarpment che dividono dal Congo e i giovani escono per un drink. Un bello spaccato dal cuore dello Zambia. Pernottamento in accogliente guesthouse.

### 12° GIORNO SENERNJE - MKUSHI

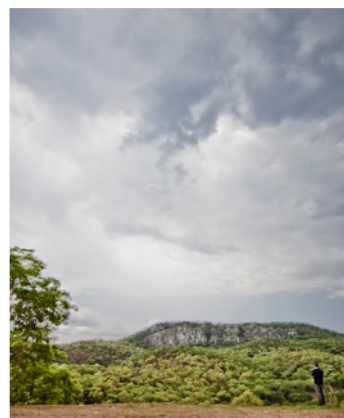
**11 NOVEMBRE 2011.** Da Serenje in viaggio verso Mkushi, zona in cui troveremo un tardo pomeriggio di relax immersi nella natura. La zona è poco popolata, ma i panorami aperti e le coltivazioni in questa zona agricola ne fanno una tappa di rientro verso Lusaka molto piacevole. Pernottamento in campeggio.

### 13° GIORNO MKUSHI - LUSAKA

**12 NOVEMBRE 2011.** Uscendo da Mkushi entriamo nella direttiva per il Copperbelt; molto frastuono accompagna la cittadina di Kaphiri Mposhi dove arrivano molti congolesi in cerca di lavoro. Arriveremo a Lusaka, pernosteremo nel campeggio sotto la foresta di miombo.

### 14° GIORNO LUSAKA - AEROPORTO INTERNAZIONALE

**13 NOVEMBRE 2011.** Partenza dall'aeroporto internazionale Lusaka International Airport e arrivo in Italia il 13 di novembre al mattino presto.



POSSIBILITA' DI ESTENSIONI  
ALLE CASCADE VITTORIA! SE  
SCEGLI L'ESTENSIONE CON NOI  
PAGHERAI SOLO LE SPESE VIVE!

## DA SAPERE

La spedizione potrà essere modificata sul posto ed in qualsiasi momento per ragioni tecniche, organizzative o di sicurezza senza stravolgere il progetto iniziale.

# Zambia

Ai confini con il Congo nel Kasanka national park per la migrazione di mammiferi più grande al mondo: fruit bats, i pipistrelli da frutta. Nel Kafue national park, nel più grande parco dell'Africa.



## QUOTA DI PARTECIPAZIONE: 2450 euro

PARTECIPANTI: DA 8 AD UN MASSIMO DI 14.

### SCONTI

Sono previsti i seguenti sconti:

- 50% per gruppi (ogni 6 persone 1 ha diritto al 50% di sconto sulla Quota di viaggio)
- Sconti famiglia: per ragazzi e bambini sotto i 12 anni
- 100€ per viaggiatori che hanno già partecipato ad almeno un viaggio con AFRICAWILD TRUCK

Gli sconti sono soggetti a variazioni e non sono tra loro cumulabili.

### LA QUOTA INCLUDE

- Guide di origini italiane (Stefano Pesarelli e/o Francesca Guazzo) [CHI SIAMO](#)
- tutti i trasporti, da e per l'aeroporto, le tasse stradali
- tutti i safari, tutti gli ingressi ai parchi (6 notti in totale) e le escursioni come da programma (4 safari nel Kafue national park e 4 safari, bat walk nel Kasanka national park: ogni bat walk costa 100 US\$)
- la polizza assicurativa di viaggio Europassistance o similare (bagaglio e medica)
- tutti i pernottamenti come da programma
- tutti i pasti e le bevande durante i pasti (esclusi vino o superalcolici)

### LA QUOTA NON INCLUDE

- I voli (contattateci in ogni caso anche per i voli; stiamo valutando le opzioni più vantaggiose in collaborazione con BORGPOVIAGGI di Vittorio Veneto Viaggi s.r.l. - Via Bonafous 2-h, 10123 Torino, Tel.+39.011.8129845, Fax: +39.011.8398886, e-mail: [borgpoviaggi@tin.it](mailto:borgpoviaggi@tin.it)) [quota indicativa a partire da 800€]
- il visto di ingresso in Zambia (50 US\$ al momento della stesura di questo programma)
- Le bevande fuori dai pasti, i vini e i superalcolici
- Eventuali spese personali
- Tutto ciò non espressamente indicato ne 'La quota include'

### MODALITA' DI PRENOTAZIONE

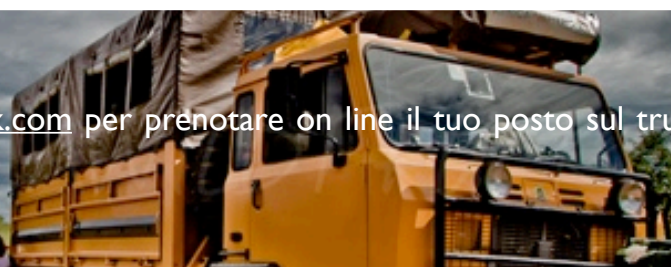
La quota di prenotazione è pari ad un acconto di 1000 Euro.

Il resto della quota, pari a 1450 Euro è da portare in contanti e verrà raccolta all'arrivo.

Nel caso di rinuncia al viaggio la cifra versata verrà rimborsata nel caso di sostituzione del partecipante; in caso non sia possibile sostituire il partecipante la cifra versata non verrà restituita; leggi le nostre "Condizioni e termini" in allegato.

## PRENOTA!

Contattaci all'indirizzo [info@afriawildtruck.com](mailto:info@afriawildtruck.com) per prenotare on line il tuo posto sul truck o per qualsiasi altra informazione.





## CONSIGLI DI VIAGGIO

### SALUTE

Obbligo di vaccino contro la febbre gialla; indispensabile portare con sé il libretto giallo che certifica il vaccino.

Consigliamo di effettuare questi vaccini:

- tetano
- febbre tifoide
- epatite A e B

Per ciò che riguarda la malaria, malattia trasmessa dalla puntura della zanzara femmina del genere anofele, la sua prevenzione è data in primo luogo da una prevenzione di tipo meccanico ossia evitare di farsi pungere seguendo queste regole:

- dormire sotto le zanzariere
- usare insetticidi per eliminare eventuali zanzare
- dopo il tramonto, quando le zanzare sono più attive, evitare di lasciare scoperte parti del corpo, indossando pantaloni e camicie a maniche lunghe di colori chiari perché i colori scuri attraggono le zanzare e spruzzare le parti del corpo scoperte con Autan Extreme

Per l'utilizzo di eventuali farmaci antimalarici suggeriamo di consultare l'ufficio di igiene pubblico; le norme sanitarie infatti variano molto velocemente.



### FARMACIA DA VIAGGIO

Consigliamo di portare una piccola scorta di questi medicinali:

- Analgesici/antipiretici: acido acetilsalicilico e nimesulide
- Antibiotici: come ciproxin o amoxicillina o acido clavulanico
- Antibiotico intestinale (tipo Normix)
- Antimalarici: da portare comunque 2 confezioni di Lariam in caso di emergenza
- Antidiarroeici: loperamide o caolino in caso di sintomi (da utilizzare solo se veramente necessario!)
- Sali reidratanti: in caso di perdite di liquidi
- Contro il mal di auto/aereo: una confezione di compresse o gomme da masticare
- Antistaminici: in caso di reazioni allergiche
- Forbici, pinzette e termometro
- Creme solari
- Insettifughi ( tipo autan estreme)

### BAGAGLIO

Per ragioni di spazio e convivenza ogni persona dovrà avere un solo zaino grande di max 15 kg con dimensioni massime di 30x40x50 cm (60 litri) oltre al classico zainetto a mano con attrezzatura fotografica.

Vi raccomandiamo di rispettare le dimensioni.

Sono da evitare zaini da montagna con spallacci e imbraghi inutili e ingombranti. Suggeriamo borse morbide o piccoli trolley (vedi foto)

### BIANCHERIA

Sarà possibile lavare la biancheria dove ci fermeremo per almeno 2 notti.



# Zambia

Ai confini con il Congo nel Kasanka national park per la migrazione di mammiferi più grande al mondo: fruit bats, i pipistrelli da frutta. Nel Kafue national park, nel più grande parco dell'Africa.



## EQUIPAGGIAMENTO

### DOCUMENTI E VISTI RICHIESTI

Necessario il passaporto valido per almeno 6 mesi dalla data di partenza e con almeno due pagine libere; per l'ingresso in Zambia il visto turistico è ottenibile in aeroporto e costa 50 US\$. Da notare che in Zambia, come in Malawi, come in molti Paesi dell' Africa, valgono solo banconote emesse dopo il 2004.

### ABBIGLIAMENTO

scarpe comode (si consigliano scarpe da trekking)  
sandali (meglio se tecnici)  
ciabatte facili da asciugare per doccia  
giacca a vento smanicata  
k-way  
felpa/pile  
pantaloni lunghi cotone/lino (colori neutri\*)  
camicie a maniche lunghe cotone/lino (colori neutri\*)  
magliette cotone (colori neutri\*)  
costume da bagno  
biancheria intima  
marsupio piatto sottomaglia per passaporto  
occhiali da sole  
cappello (colori neutri\*)

### ALTRO

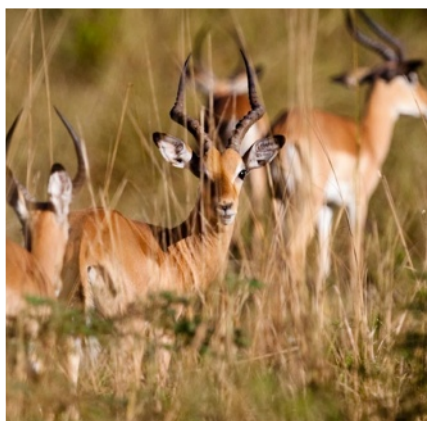
sacco a pelo in piuma (consigliato un sacco a pelo che resista fino a 5°C)  
asciugamani  
binocolo  
torcia da testa  
coltellino/borraccia  
macchina fotografica/videocamera/batterie di ricambio!!!  
fotocopia passaporto e 2 fototessere  
zanzariera da viaggio

### IL PERIODO

Le temperature dipenderanno largamente dalle altitudini e dalle latitudini.

Avremo minime temperature a Lusaka e sugli altipiani dove il termometro toccherà anche i 12°C notturni e massime che arriveranno oltre i 35°C.

\* Per colori neutri si intendono: verde militare, sabbia, kaki, beige.





# Zambia

Ai confini con il Congo nel Kasanka national park per la migrazione di mammiferi più grande al mondo: fruit bats, i pipistrelli da frutta. Nel Kafue national park, nel più grande parco dell'Africa.



## ECO TURISMO: IL SUPPORTO DI AFRICA WILD TRUCK

La filosofia di viaggio di AFRICA WILD TRUCK si pone l'obiettivo di minimizzare al massimo i potenziali impatti negativi derivanti dal turismo che includono danni sociali, economici ed ambientali. Siamo consapevoli che il turismo abbia però anche una enorme capacità di apportare benefici in aree remote come la crescita economica, il supporto allo sviluppo e l'impegno nella conservazione del territorio. Viaggiare in modo responsabile significa seguire una precisa filosofia di viaggio che vogliamo serva a preservare le bellezze e la cultura di questo meraviglioso continente alle generazioni future.

## IMPEGNO SOCIALE

- Viaggiamo con piccoli gruppi per ridurre l'impatto di viaggio.
- Tra le nostre destinazioni vi sono aree in cui sappiamo che il turista è ben accolto dalle comunità locali.
- Pensiamo che il contatto con la gente e le culture locali sia uno degli aspetti imprescindibili di un viaggio. Comprensione, tolleranza e rispetto reciproco tra culture differenti spesso significano anche semplici regole da seguire che verranno esposte al viaggiatore sia prima che durante il viaggio. Incoraggiamo il viaggiatore ad avere un atteggiamento aperto e ad imparare usi e costumi, così come parole base nella lingua locale.
- Diamo lavoro ai locali affinché i viaggiatori, ancora una volta, abbiano la possibilità di interagire con gli africani e affinché i soldi siano diretti alla popolazione.
- Sosteniamo un certo numero di progetti di conservazione territoriale e sociale, sia direttamente, coinvolgendo i nostri viaggiatori a donare al progetto [AROUND AWT](#), donando 50 US\$ per ogni viaggiatore alla [PAW](#), sia indirettamente, visitando aree remote portando così sviluppo economico e suggerendo di donare il proprio contributo a progetti come la [FLYING FOREST](#).
- Monitoriamo di continuo la situazione politica e sociale delle nostre destinazioni, comunicando, dove possibile, tutte le informazioni rilevanti ai viaggiatori prima della partenza.

## IMPEGNO ECONOMICO

- Ci appoggiamo a fornitori, prodotti e servizi che rappresentano l'opzione più etica disponibile, anche quando questo significa pagare un prezzo ragionevolmente maggiore paragonato ad altre opzioni presenti sul mercato.
- Utilizziamo sistemazioni che vengono scelte con cura seguendo un'idea di conservazione del territorio e sostenibilità del viaggio, preferendo posizioni a stretto contatto con la natura. Dove possiamo ci appoggiamo a piccole strutture gestite da locali.
- Non ci appoggiamo a strutture o fornitori dove sappiamo vi sia sfruttamento del lavoro.
- Dove possibile ci riforniamo nei mercati, comprando direttamente dai piccoli produttori frutta e verdura, sostenendo così le piccole economie.
- Incoraggiamo i viaggiatori a comprare manufatti locali che non danneggino l'ambiente e che non siano di supporto a traffici illeciti.

## IMPEGNO AMBIENTALE

- Utilizziamo internet e le e mail come principale mezzo di comunicazione; questo minimizza gli sprechi associati all'uso della carta stampata.
- Utilizziamo, dove possibile, carta riciclata per tutti i nostri comunicati stampati.
- Supportiamo e doniamo parte dei nostri introiti ad organizzazioni come [AROUND AWT](#), la [PAW](#) impegnata in progetti di conservazione del territorio. Supportiamo la [Flying Forest](#), impegnata direttamente nella semina e nel recupero di numerose foreste. Siamo membri della TIES, International Ecotourism Society.

- Minimizziamo gli sprechi come energia elettrica e acqua utilizzando le batterie del truck per ricaricare il materiale elettrico e gestendo le riserve di acqua in modo accurato.
- Ricicliamo: in Africa nulla si butta! Dove possibile consegniamo parte di ciò che consideriamo non più utile, a chi invece ne ha bisogno. Seguiamo inoltre, dove possibile, questa semplice regola: ciò che in Africa è dannoso per l'ambiente e non si ricicla si porta a casa! Le pile usate sono un semplice esempio.
- Utilizziamo piccole strutture che minimizzano gli impatti negativi sull'ambiente. Ci appoggiamo, dove possibile, a strutture costruite con materiali locali, così come a strutture che utilizzano fonti di energia rinnovabili come pannelli solari.

## IL PROGETTO PAW

La PAW, acronimo per PROJECT AFRICAN WILDERNESS, [www.projectafricanwilderness.org](http://www.projectafricanwilderness.org) è un'organizzazione creata nel 2004 per proteggere e riabilitare la Mwabvi Wildlife Reserve, situata nel Sud del Malawi, al confine con il Mozambico. Lo scopo è di salvare il prezioso eco-sistema della Riserva, lavorando con le comunità locali, un team di volontari nazionali ed internazionali, il Governo del Malawi e il Dipartimento dei Parchi Nazionali (DNPW), integrando soluzioni dal punto di vista sociale, economico e ambientale per creare un futuro sostenibile per Mwabvi, migliorando le condizioni di vita delle comunità che vivono ai margini della Riserva. Mwabvi venne dichiarata 'Wildlife Reserve' nel 1953; purtroppo anni di negligenza, bracconaggio e deforestazione hanno permesso un così pesante svuotamento di flora e fauna ad un punto tale che dall'anno 2000 Mwabvi ha rischiato di perdere il suo titolo di riserva. La PAW non si occupa soltanto di conservazione del territorio; i soldi che raccogliamo sono convogliati nello sviluppo del progetto cui trae beneficio soprattutto la popolazione di Mwabvi migliorandone le condizioni di vita attraverso il business e l'educazione in relazione all'eco-turismo.

## IL SUPPORTO DI AFRICA WILD TRUCK

Africa Wild Truck crede con passione al progetto di Mwabvi ed è per questo motivo che vuole dare il proprio supporto e contributo alla PAW.

Le modalità con cui aiutiamo la PAW nel suo importante obiettivo sono 3:

- destiniamo 50US\$ per ogni viaggiatore Africa Wild Truck interamente alla PAW
  - proponiamo, all'interno dei nostri itinerari, delle spedizioni alla Mwabvi Wildlife Reserve
  - offriamo l'opportunità di svolgere delle attività di volontariato all'interno della Mwabvi Wildlife Reserve
- Se sei interessato a partecipare o a supportarci per favore contattaci per i dettagli; possiamo personalizzare il tuo viaggio per far sì che tu trascorra il tuo tempo nel migliore dei modi possibile.

La PAW lavora nella Mwabvi Wildlife Reserve, Nsanje District, Malawi. E' una no-profit company registrata in Malawi (n° 7175). La PAW è supportata da un fondo aperto alle donazioni, il PAW Trust UK, numero di registrazione 01108662.

